



กรมอนามัย
สำนักทันตสาธารณสุข

รายงานการประชุมพัฒนาแนวทางดำเนินงานกิจกรรมทันตสุขภาพในสถานพัฒนาเด็กปฐมวัยเอกชน

วันที่ ๑๘ กุมภาพันธ์ ๒๕๖๔ เวลา ๑๓.๐๐ - ๑๖.๓๐ น.

ห้องประชุมรพีพัฒน์ สำนักงานอนามัยการเจริญพันธุ์

อาคาร ๒ ชั้น ๔ กรมอนามัย กระทรวงสาธารณสุข

ผู้เข้าร่วมประชุม

- | | | |
|-------------------------------|------------------------------------|--|
| ๑. นางปิยะดา ประเสริฐสม | ผู้อำนวยการสำนักทันตสาธารณสุข | สำนักทันตสาธารณสุข กรมอนามัย |
| ๒. นางจันทนา อึ้งชูศักดิ์ | ข้าราชการบำนาญ | สำนักทันตสาธารณสุข กรมอนามัย |
| ๓. นางกรกมล นิยมศิลป์ | ทันตแพทย์เชี่ยวชาญ | สำนักทันตสาธารณสุข กรมอนามัย |
| ๔. นายณัฐพงศ์ กันทะวงศ์ | ทันตแพทย์ชำนาญการ | สำนักทันตสาธารณสุข กรมอนามัย |
| ๕. นางสาวเชมณัฐ เชื้อชัยทัศน์ | นักวิชาการสาธารณสุขชำนาญการ | สำนักทันตสาธารณสุข กรมอนามัย |
| ๖. นางสาววีรยา กัญหารัตน์ | นักวิชาการสาธารณสุขปฏิบัติการ | สำนักทันตสาธารณสุข กรมอนามัย |
| ๗. นางสาวประณยา จงมี | นักวิชาการสาธารณสุขปฏิบัติการ | สำนักทันตสาธารณสุข กรมอนามัย |
| ๘. นางสาวรอรอร กิติเดชะวรชัย | เจ้าพนักงานทันตสาธารณสุขปฏิบัติงาน | สำนักทันตสาธารณสุข กรมอนามัย |
| ๙. นางสาววารภรณ์ จิตอารี | นักวิชาการสาธารณสุขปฏิบัติการ | สำนักโภชนาการ กรมอนามัย |
| ๑๐. นางทับทิม ศรีวีไล | นักวิชาการสาธารณสุขชำนาญการพิเศษ | กองกิจกรรมทางกาย กรมอนามัย |
| ๑๑. นางสาวปทุมรัตน์ สามารถ | นักวิชาการสาธารณสุขปฏิบัติการ | กองกิจกรรมทางกาย กรมอนามัย |
| ๑๒. นายธีระชัย บุญญะสิทธิ์พรณ | นายแพทย์ชำนาญการ | สถาบันพัฒนาอนามัยเด็กแห่งชาติ |
| ๑๓. นางศิริพรรณ บุตรศรี | นักวิชาการสาธารณสุขชำนาญการพิเศษ | สถาบันพัฒนาสุขภาพะเขตเมือง |
| ๑๔. นางสาวสุปราณี มอญตะ | นักพัฒนาสังคมชำนาญการ | กรมกิจการเด็กและเยาวชน |
| ๑๕. นางสาววิลาวัลย์ ขุนฤทธิ์ | นักพัฒนาการเด็ก | กรมกิจการเด็กและเยาวชน |
| ๑๖. นางมณีรัตน์ ยิ่งตรง | ผู้ดำเนินกิจการสถานรับเลี้ยงเด็ก | สถานรับเลี้ยงเด็กคริสจักรวัฒนา |
| ๑๗. นางญาณพัทธ์ จิตวิริยนนท์ | ผู้ดำเนินกิจการสถานรับเลี้ยงเด็ก | สถานรับเลี้ยงเด็กบ้านครูเนอสเซอร์ |
| ๑๘. นางสาววรัทยา ไทยมงคล | ผู้ดำเนินกิจการสถานรับเลี้ยงเด็ก | สถานรับเลี้ยงเด็กคิโด้ เขตบางซื่อ |
| ๑๙. นางณัฐสินี กุลละวณิชย์ | ผู้ดำเนินกิจการสถานรับเลี้ยงเด็ก | สถานรับเลี้ยงเด็กคิโด้ ๒๔ |
| ๒๐. นายไพรัตน์ อุดมไพรพภักซ์ | ผู้ดำเนินกิจการสถานรับเลี้ยงเด็ก | สถานรับเลี้ยงเด็กบอสส์บูนเบบี้โฮม
สาขาพระรามเก้า ๖๒ |
| ๒๑. นางสุรีพร เกียรติวงศ์ครู | พยาบาลวิชาชีพชำนาญการ | สถาบันพัฒนาอนามัยเด็กแห่งชาติ |

เริ่มประชุม เวลา ๑๓.๐๐ น.

ระเบียบวาระที่ ๑ เรื่องประธานแจ้งเพื่อทราบ

นางปิยะดา ประเสริฐสม ผู้อำนวยการสำนักทันตสาธารณสุข กล่าว
กล่าวเปิดการประชุมพัฒนาแนวทางดำเนินงานกิจกรรมทันตสุขภาพในสถานพัฒนาเด็กปฐมวัยเอกชน พร้อมชี้แจง
วัตถุประสงค์ในการประชุมครั้งนี้

มติที่ประชุม รับทราบ

ระเบียบวาระที่ ๒ การรับรองรายงานการประชุม

ระเบียบวาระที่ ๓ เรื่องเพื่อทราบ

วาระที่ ๓.๑ แนวทางการขับเคลื่อน ๔D ในสถานพัฒนาเด็กปฐมวัย โดย นพ.ธีระชัย
บุญญะสิทธิ์พรณ จากสถาบันพัฒนาอนามัยเด็กแห่งชาติ กล่าวถึงแนวทางการขับเคลื่อน ๔D ในสถานพัฒนาเด็กปฐมวัย
ดังนี้ การที่เราจะสามารถขับเคลื่อนงาน ๔D ในสถานพัฒนาเด็กปฐมวัย ให้ประสบผลสำเร็จได้นั้น ต้องประกอบด้วย
ปัจจัยสำคัญ ๓ข ได้แก่

๑ข ชักชวน ให้เกิดการสร้างแรงบันดาลใจขึ้น

๒ข ชี้นำ มีการทำความเข้าใจให้เกิดขึ้น

๓ข ช่วยเหลือสนับสนุน ร่วมกันกับภาคีเครือข่าย เพื่อให้บรรลุวัตถุประสงค์ร่วมกัน ผ่านเกณฑ์ สพต.๔D
การขับเคลื่อน ๔D ในสถานพัฒนาเด็กปฐมวัย ประกอบด้วย ๔D ดังนี้

D๑ Diet การเลือกบริโภคอาหาร ให้เจริญเติบโตมีพัฒนาการสมตามช่วงวัย

D๒ Development&play เด็กมีพัฒนาการสมวัย และเล่นอย่างมีคุณภาพ เกิดการเรียนรู้ใหม่ๆ

D๓ Dental การดูแลสุขภาพช่องปากและฟัน เพื่อลดการเกิดฟันผุ และปราศจากฟันผุในเด็กปฐมวัย

D๔ Diseases การดูแลรักษาและป้องกันควบคุมการเกิดโรค

กรมอนามัย ได้มีการจัดกิจกรรมแถลงข่าวการโครงการพัฒนาคุณภาพสถานพัฒนาเด็กปฐมวัยด้านสุขภาพ ๔D เมื่อวันที่
๑๗ มกราคม ๒๕๖๔ ณ ห้องประชุมชัยนเรนทร อาคารสำนักงานปลัดกระทรวงสาธารณสุข ได้มีการเชิญผู้แทน ๔
กระทรวงหลัก ประกอบไปด้วย กระทรวงสาธารณสุข กระทรวงศึกษาธิการ กระทรวงการพัฒนาสังคมและความมั่นคง
ของมนุษย์ และกระทรวงมหาดไทย เข้าร่วมงานแถลงข่าวขับเคลื่อนในครั้งนี้ด้วย

นางสาววราภรณ์ จิตอารี จากสำนักโภชนาการ ได้นำเสนอการขับเคลื่อนงาน สพต. ๔D ด้าน

D๑: Diet คือ

๑.การจัดอาหารตามวัย ให้มีความเพียงพอและเหมาะสมที่เด็กจะได้รับสารอาหารและคุณค่าทางโภชนาการครบถ้วนใน
แต่ละวัน มีการจัดเตรียมรายการอาหารล่วงหน้าอย่างน้อย ๑ เดือน หรือ ๑ สัปดาห์ อาหารมื้อหลักของเด็ก คือ มื้อ
กลางวัน และอาหารว่าง อย่างน้อย ๑ มื้อ ควรมีการเฝ้าระวังประเมินพฤติกรรมการบริโภคอาหารของเด็ก โดยครู พี่
เลี้ยง/ผู้ดูแลเด็ก และผู้ปกครอง ในขณะที่เด็กอยู่ที่ สพต. และที่บ้าน นอกจากนี้เด็กควรได้รับการทานยาน้ำเสริมธาตุเหล็ก
สัปดาห์ละ ๑ ครั้ง ตั้งแต่ช่วงอายุ ๖ เดือน - ๕ ปี

๒. การเฝ้าระวังการเจริญเติบโต ประเมินการเจริญเติบโตของเด็กทุก ๓ เดือน โดยการชั่งน้ำหนักและวัดส่วนสูง ด้วยเครื่องมือที่มีมาตรฐาน และบันทึกลงสมุดสุขภาพ โดยการจตุกรภาพการเจริญเติบโตเด็กทุกคนจะมีจตุกรภาพทั้งหมด ๓ จุด และมีการแจ้งผลการเจริญเติบโตของเด็กแก่ผู้ปกครอง ได้แก่ น้ำหนักส่วนสูงตามเกณฑ์ เตี้ย/ผอม/อ้วน สูงดีสมส่วน เป็นต้น ผู้ดำเนินกิจการ สพด.เอกชน ให้ความคิดเห็นว่า ทาง สพด.ของเรามีการชั่งน้ำหนักวัดส่วนสูงเด็กทุกคนเดือนละ ๑ ครั้ง ทำให้ทราบการเจริญเติบโตของเด็กเพิ่มมากขึ้น

นางทับทิม ศรีวิไล จากกองกิจกรรมทางกายเพื่อสุขภาพ ได้นำเสนอการขับเคลื่อนงาน สพด. ๔D ด้าน D๒ Development & Play ผ่านกิจกรรมโครงการ “เด็กไทยเล่นเปลี่ยนโลก” ภายใต้แนวคิดเรื่องการเล่นอย่างมีคุณภาพ ส่งเสริมพัฒนาการเด็ก ภายใต้หลัก ๓F๔D คือ Family ⇨ เด็กได้รับการเล่นภายใต้ครอบครัวให้การสนับสนุนส่งเสริมและร่วมกิจกรรมการเล่นกับเด็กด้วย Free ⇨ เด็กได้รับการเล่นอย่างอิสระและเปิดกว้าง ภายใต้ครอบครัวดูแลใกล้ชิด และมีความปลอดภัย Fun ⇨ เด็กเล่นอย่างมีความสุขสนุกสนาน เกิดความคิดริเริ่มสร้างสรรค์ ภายใต้ความปลอดภัย การเล่นของเด็ก ไม่ได้จำกัดว่าจะต้องเป็นสนามเด็กเล่นเท่านั้น แต่สามารถเล่นได้ตามลานกว้าง เล่นได้ทุกสถานที่ที่เอื้ออำนวยและมีความปลอดภัย อุปกรณ์ต่างๆที่มีอยู่เด็กสามารถเล่นได้เพื่อให้เกิดทักษะการเรียนรู้ ซึ่งทางกองกิจกรรมทางกายเพื่อสุขภาพ มีการลงพื้นที่ทดลองกับ ๔ จังหวัด กับกิจกรรมเล่นเปลี่ยนโลก ซึ่งประสบความสำเร็จ เด็กมีพัฒนาการและการเจริญเติบโตสมตามวัย โดยมีครูพี่เลี้ยง/ผู้ปกครอง เป็น Play worker ในการเล่นของเด็ก เด็กจะต้องได้รับทักษะเกิดการเรียนรู้เด็กจะต้องเป็นผู้นำและเป็นเด็กในศตวรรษที่ ๒๑ กองกิจกรรมทางกายได้จัดทำหลักสูตรผู้อำนวยการเล่น (Play worker) ออนไลน์ประกอบด้วยภาคทฤษฎี ๗ ชั่วโมง ฝึกปฏิบัติจริง ๑๒ ชั่วโมง สามารถศึกษารายละเอียดเพิ่มเติมได้ที่เว็บไซต์กองกิจกรรมทางกายเพื่อสุขภาพ

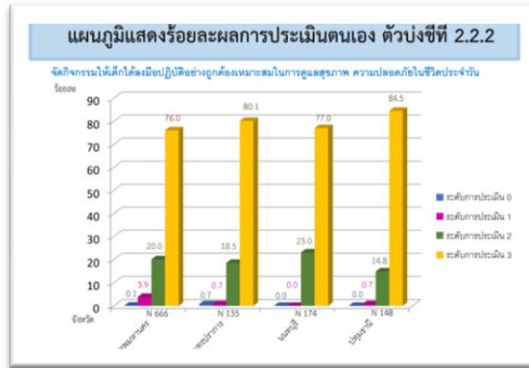
มติที่ประชุม

รับทราบ

วาระที่ ๓.๒ สถานการณ์สุขภาพช่องปากและการดำเนินงานสร้างเสริมสุขภาพช่องปากในเด็กปฐมวัย โดย ทพ.ณัฐพงศ์ กันทะวงศ์ จากสำนักทันตสาธารณสุข ได้นำเสนอสถานการณ์สุขภาพช่องปากและการดำเนินงานสร้างเสริมสุขภาพช่องปากในเด็กปฐมวัย ดังนี้ ผลการสำรวจสภาวะสุขภาพช่องปากแห่งชาติ ครั้งที่ ๘ ปี ๒๕๖๐ ในเด็กอายุ ๓ ปี ปราศจากฟันผุ ร้อยละ ๔๗.๑ ค่า dmft เฉลี่ย ๒.๘ ซึ่ง และในเด็กอายุ ๕ ปี ปราศจากฟันผุ ร้อยละ ๒๔.๔ ค่า dmft เฉลี่ย ๔.๕ ซึ่ง เด็กทั้ง ๒ กลุ่มอายุ มีคราบจุลินทรีย์เสี่ยงต่อการเกิดโรคผุถึงร้อยละ ๔๐ และจะเห็นว่า เด็กอายุมากขึ้น ความจำเป็นการรักษาทันตกรรม เช่น อุดฟัน รักษาโรคฟัน ครอบฟัน และถอนฟัน ค่าร้อยละเพิ่มสูงขึ้นตามอายุไปด้วย ต่อมาในด้านพฤติกรรมทันตสุขภาพ เช่น เด็กอายุ ๕ ปี แปรงฟันเอง ค่าร้อยละสูงกว่าเด็กอายุ ๓ ปี เด็กอายุ ๓ ปี ผู้ปกครองแปรงฟันให้ ค่าร้อยละสูงกว่าเด็กอายุ ๕ ปี เด็กอายุ ๕ ปี ดื่มนมเปรี้ยว/นมหวาน ค่าร้อยละสูงกว่าเด็กอายุ ๓ ปี และเด็กอายุ ๓ ปี ใช้ขวดนมอยู่บ้าน ร้อยละ ๓๙.๕ เด็กอายุ ๕ ปี ดูดนมจากขวด ร้อยละ ๑๑.๙

แนวทางการส่งเสริมสุขภาพช่องปากในสถานพัฒนาเด็กปฐมวัย ได้แก่

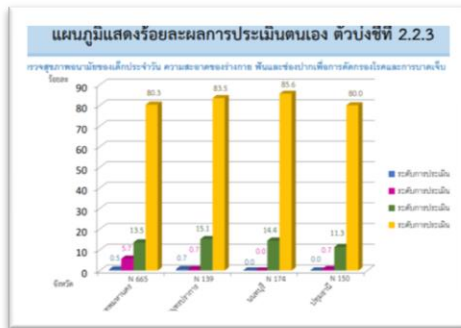
- การตรวจฟันทุกวันโดยครูผู้ดูแลเด็ก และถ้าพบเด็กคนไหนฟันผุ ให้แจ้งผู้ปกครองเพื่อนำไปรักษา
- มีการจัดกิจกรรมการแปรงฟันหลังอาหารกลางวันทุกวันสม่ำเสมอ โดยมีการจัดสถานที่สำหรับแปรงฟันที่ถูกสุขลักษณะกับเด็ก มีความปลอดภัย และไม่มีน้ำขัง ไม่ลื่น
- จัดกิจกรรมการแปรงฟัน ๒ นาทีเพื่อสร้างสุขนิสัยรักการแปรงฟัน อาจเปิดเพลงประกอบขณะแปรงฟัน



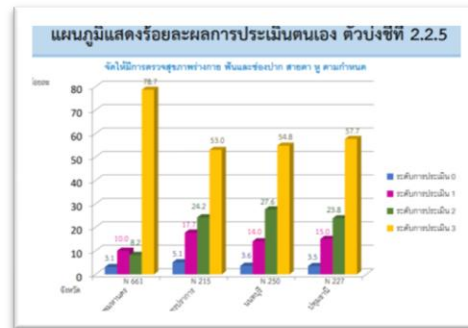
ตัวบ่งชี้ที่ ๒.๒.๒

ตัวบ่งชี้ที่ ๒.๒.๓ ตรวจสอบอนามัยของเด็กประจำวัน ความสะอาดร่างกาย ฟันและช่องปาก

ตัวบ่งชี้ที่ ๒.๒.๕ จัดให้มีการตรวจสอบสุขภาพร่างกาย ฟันและช่องปาก สายตา หู ตามกำหนด



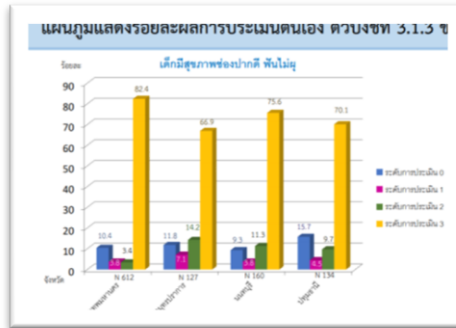
ตัวบ่งชี้ที่ ๒.๒.๓



ตัวบ่งชี้ที่ ๒.๒.๕

ตัวบ่งชี้ที่ ๓.๑.๓ ข เด็กสุขภาพช่องปากดี ฟันไม่ผุ

- ๐ เด็กไม่มีฟันผุ น้อยกว่า ร้อยละ ๔๐
- ๑ เด็กไม่มีฟันผุ ร้อยละ ๔๐ - ๕๐
- ๒ เด็กไม่มีฟันผุ มากกว่า ร้อยละ ๕๐
- ๓ เด็กไม่มีฟันผุ มากกว่า ร้อยละ ๕๕



ตัวบ่งชี้ที่ ๓.๑.๓ ข เด็กสุขภาพช่องปากดี ฟันไม่ผุ

ข้อพิจารณา :

สำหรับตัวชี้วัดที่ ๑.๔.๕ ๒.๒.๒ ๒.๒.๓ ๒.๒.๕ สพด. เอกชน มีการดำเนินการอยู่และต่อเนื่องอยู่แล้ว แต่ตองเนนเรื่อง การจัดการใหม่คุณภาพมากขึ้น

สำหรับตัวบ่งชี้ที่ ๓.๑.๓ ข เด็กสุขภาพช่องปากดี ฟันไม่ผุนั้น ผลลัพธ์ความสำเร็จด้านสุขภาพเรื่องเด็กปฐมวัย ปราศจากฟันผุนั้นค่อนข้างยาก แต่สามารถพัฒนากิจกรรมและกระบวนการต่างๆ รวมทั้งสร้างความร่วมมือกับผูปกครอง ใให้เกิดขึ้นได้จริง

สำหรับกระบวนการพัฒนาและสิ่งสนับสนุนนั้น ผู้ดำเนินกิจการ สพด.เอกชนต้องการให้สนับสนุนองค ความรู้เกี่ยวกับสุขภาพช่องปากและฟัน และสื่อความรู้ออนไลน์เพิ่มมากขึ้น ตัวอย่างองค์ความรู้ที่ต้องการ เช่น

- การเลือกแปรงสีฟัน ยาสีฟัน ให้กับเด็กที่ถูกต้องเหมาะสม
- การใช้น้ำยาบ้วนปากในเด็ก
- การใช้ไหมขัดฟันในเด็ก
- การจัดอาหารว่างประเภทผลไม้ที่มีรสหวาน ขนมไทย
- การประชุมครั้งนี้ได้รู้จักภาคีเครือข่ายเพิ่มมากขึ้น และได้มีส่วนร่วมขับเคลื่อนงานบูรณาการ สพด. ๔D ด้วย
- ได้รับความรู้เกี่ยวกับเรื่องสุขภาพช่องปากและฟันเพิ่มมากขึ้น และใส่ใจการดูแลสุขภาพช่องปากของเด็กเพิ่มขึ้น ด้วย

มติที่ประชุม รับทราบและเห็นชอบด้วย

เลิกประชุมเวลา ๑๖.๓๐ น.

ผู้บันทึกรายงานการประชุม
นางสาววรรณอร กิติเดชารชัย
เจ้าพนักงานทันตสาธารณสุขปฏิบัติงาน
ผู้ตรวจรายงานการประชุม
นายณัฐพงศ์ กันทะวงค์
ทันตแพทย์ชำนาญการ