

บทที่ 1

บทนำ

1. ที่มาและความสำคัญของปัญหา

ตามแผนยุทธศาสตร์การพัฒนาระบบราชการไทย พ.ศ. 2556 – 2561 ของสำนักงานคณะกรรมการพัฒนาระบบราชการ (กพร.) ประเด็นยุทธศาสตร์ที่ 2 การพัฒนาองค์กรให้มีขีดสมรรถนะสูงและทันสมัย ลดต้นทุน เพิ่มผลผลิตในการดำเนินงานต่างๆ บุคลากรมีความเป็นมืออาชีพ เน้นการทำงานที่ สร้างคุณค่าในการปฏิบัติงานและ การพัฒนาขีดสมรรถนะของบุคลากรในองค์กร สถาบันพัฒนาอนามัยเด็กแห่งชาติมีการขับเคลื่อนการดำเนินงานตามยุทธศาสตร์ของ กพร. ได้กำหนดวิสัยทัศน์ “เป็นสถาบันต้นแบบด้านการพัฒนาอนามัยเด็กแรกเกิด – 5 ปี แบบองค์รวม (Holistic Health) ระดับประเทศในปี 2564” โดยมีพันธกิจได้แก่ การพัฒนาองค์ความรู้/ถ่ายทอดองค์ความรู้/ประสานความร่วมมือกับภาคีเครือข่าย/เป็นศูนย์การเรียนรู้และอ้างอิงด้านส่งเสริมพัฒนาอนามัยเด็กแรกเกิด – 5 ปี การที่จะทำให้บรรลุวิสัยทัศน์ดังกล่าวได้ หน่วยงานจะต้องมีการขับเคลื่อนการดำเนินงานสร้างบรรยากาศการทำงาน สนับสนุน ให้บุคลากรทุกระดับทั้งสายงานวิชาการ และสายงานด้านการสนับสนุนงานวิชาการ ผลิตองค์ความรู้ ผลงานวิจัย และ สร้างนวัตกรรมใหม่ๆ ให้กับองค์กร การพัฒนางานประจำสู่งานวิจัย (Routine to research : R2R) จึงเป็นเครื่องมือหนึ่งที่จะนำมาใช้เพื่อให้การดำเนินงานขององค์กรบรรลุตามแผนยุทธศาสตร์การพัฒนาระบบราชการไทย พ.ศ. 2556 – 2561 ของสำนักงานคณะกรรมการพัฒนาระบบราชการ (กพร.) เนื่องจาก การพัฒนางานประจำสู่งานวิจัย (Routine to research : R2R) เป็นกระบวนการแสวงหาความรู้ด้วยวิธีการอย่างเป็นระบบของผู้ปฏิบัติงานในการแก้ปัญหา หรือพัฒนางาน โดยมีผลลัพธ์เป็นการพัฒนาตนเอง และหน่วยงาน เป็นการใช้งานวิจัยเป็นเครื่องมือการทำงานประจำมีโอกาสคิดทดลองและตั้งโจทย์ขึ้นแล้วนำมาทดลองเก็บข้อมูลวิเคราะห์ข้อมูลสรุปผล ช่วยพัฒนาขีดความสามารถของคนทำงาน ผลิตผลงาน เชิงวิจัยออกมาได้ แล้วนำไปใช้ พัฒนางานประจำให้ดีขึ้นทำให้ความจำเจของงานประจำหายไป กลายเป็นความท้าทาย ความสนุกที่ได้คิดค้นวิธีการสร้างความรู้เล็กๆ ที่เป็นความรู้ใหม่ๆ มาทำประโยชน์ต่อองค์กร เกิดความภาคภูมิใจในงานที่ตัวเองทำ วิจารย์ พาณิช ได้อธิบายถึง การพัฒนางานประจำสู่งานวิจัย (Routine to research : R2R) ดังนี้ (1) เป็นกระบวนการของ การทำวิจัยจากการทำงานที่ได้แสดงถึงการพัฒนางาน ประจำและทำให้บุคลากรได้รับความรู้เพิ่มขึ้นและแก้ไขปัญหาได้ สิ่งเหล่านี้ทำให้เกิดการพัฒนาสมรรถนะของ บุคลากร ทีมงานและความสามารถที่จะทำให้มีการบรรลุเป้าหมายขององค์กร (2) เป็นเครื่องมือพัฒนา ทั้งคนและงานในเวลาเดียวกัน เมื่อบุคคลเจอปัญหาและพวกเขาจะค้นหาคำตอบจากการประยุกต์การทำวิจัยเพื่อเป็นการหาการแก้ไข (3) เป็นตัวกระตุ้นคนให้คิดและพยายามหาข้อมูลหรือรายละเอียดในการแก้ไขปัญหา (4) ทำให้บุคลากรที่ทำงานประจำคิดและนำไปสู่ความพึงพอใจและความร่วมมือกันของ บุคลากร ดังนั้นการศึกษาของ วิจารย์ พาณิช ได้สนับสนุนการนำการพัฒนางานประจำสู่งานวิจัย (Routine to research : R2R) เป็นเครื่องมือของการ พัฒนาทรัพยากรมนุษย์และการพัฒนางาน

สถาบันพัฒนาอนามัยเด็กแห่งชาติโดย กลุ่มบริหารยุทธศาสตร์ ซึ่งได้รับมอบหมายจากสถาบันพัฒนาอนามัยเด็กแห่งชาติให้ทำหน้าที่เลขานุการคณะกรรมการพัฒนาวิชาการของสถาบันฯ เห็นถึงความสำคัญของ การพัฒนางานประจำสู่งานวิจัย (Routine to research : R2R) ซึ่งจะเกิดประโยชน์ต่อบุคลากรและองค์กร จึงได้จัดทำโครงการ “พัฒนางานประจำสู่งานวิจัย (Routine to research :R2R) สถาบันพัฒนาอนามัยเด็กแห่งชาติ ปี พ.ศ. 2561” โดยคาดหวังให้เป็นการสร้างพื้นฐานในการทำงานวิจัยให้กับบุคลากรของสถาบันพัฒนาอนามัยเด็กแห่งชาติเพื่อการต่อยอดในการทำงานวิจัยเชิงวิชาการ และสร้างนวัตกรรม ภาพรวมระดับประเทศต่อไป การดำเนินงานกำหนดวัตถุประสงค์ของโครงการ เพื่อพัฒนาศักยภาพบุคลากรของสถาบันพัฒนาอนามัยเด็กแห่งชาติ ให้มีความรู้ในการทำงานวิจัยขั้นพื้นฐานสามารถตั้งคำถามการวิจัยและกำหนดหัวข้อการวิจัยได้และ เพื่อนำการพัฒนางานประจำสู่งานวิจัย (Routine to research : R2R) มาเป็นเครื่องมือในการพัฒนางานประจำให้มีประสิทธิภาพมากขึ้น กลุ่มเป้าหมายที่เข้าร่วมโครงการมีจำนวนทั้งสิ้น 25 คน ประกอบด้วย ครูพี่เลี้ยงเด็ก นักวิชาการศึกษา จาก ศูนย์เด็กเล็กสถานอนามัยเด็กกลาง จำนวน 10 คน จาก ศูนย์เด็กเล็กวัลลภไทยเหนือ จำนวน 10 คน บุคลากรจากกลุ่มอำนวยการ จำนวน 5 คน การดำเนินงานโครงการกำหนดให้มีการฝึกอบรม สถานที่จัดฝึกอบรม ณ ห้องประชุม สถาบันพัฒนาอนามัยเด็กแห่งชาติ อาคารที่ปิงกรการุณยมิตร ชั้น 2 วิทยากรในการฝึกอบรมได้แก่ ดร.มาศโมณี จิตวิริยธรรม จาก ศูนย์การแพทย์กาญจนาภิเษก คณะแพทยศาสตร์ ศิริราชพยาบาล มหาวิทยาลัยมหิดล พร้อมทีมวิทยากรผู้ช่วย โดยใช้รูปแบบการฝึกอบรมแบบการเรียนรู้โดยการลงมือทำ (Learning by doing) ประกอบด้วย

1. รูปแบบการบรรยายของวิทยากรจะมีการบรรยายในชั้นเรียน และมอบหมายงานให้ผู้เข้ารับการอบรมนำไปดำเนินการและให้นำมาเสนอในชั้นเรียนให้ทีมวิทยากรวิพากษ์ปรับแก้ไข
2. กำหนดให้ผู้เข้ารับการอบรมจะต้องมีผลงานวิจัยส่งหลังสิ้นสุดการอบรมจะเป็นผลงานที่ทำแบบเดี่ยวหรือผลงานที่ทำแบบเป็นกลุ่ม
3. กำหนดให้มีทีมพี่เลี้ยงให้คำปรึกษาแนะนำการทำวิจัยหลังจากผู้เข้ารับการอบรมเลือกหัวข้อวิจัยได้แล้วและเริ่มดำเนินการตามกระบวนการที่กำหนดไว้ในขั้นตอนการวิจัย
4. กำหนดให้มีการจัดตลาดนัดวิชาการเพื่อเป็นเวทีให้ผู้เข้ารับการอบรม นำเสนอผลงานวิจัยให้กรรมการผู้ทรงคุณวุฒิวิพากษ์ให้ข้อเสนอแนะปรับปรุงผลงานในการอบรมครั้งสุดท้าย

ระยะเวลาการอบรม จำนวน 4 เดือนตั้งแต่ เดือน ธันวาคม 2560 ถึง เดือน มีนาคม 2561 กำหนดการอบรมแบ่งเป็น จำนวน 6 ครั้ง โดยมีรายละเอียดการอบรมในแต่ละครั้งดังต่อไปนี้

1. ครั้งที่ 1 : วันที่ 15 ธันวาคม 2560 หัวข้อการอบรมได้แก่

- การบรรยาย R2R คืออะไร ทำไมต้อง R2R
 - การบรรยาย หัวข้อการค้นหาปัญหา กำหนดหัวข้อความเป็นมาและความสำคัญของปัญหา
- กรอบแนวคิดการวิจัย
- การกำหนดวัตถุประสงค์ สมมุติฐาน ตัวแปร

- การออกแบบวิจัย ประชากรและกลุ่มตัวอย่าง
- มอบหมายให้ผู้เข้ารับการอบรมดำเนินการกำหนดกรอบการวิจัยโดยใช้ PICO Model มานำเสนอในการอบรมครั้งต่อไป PICO Model ประกอบด้วย

P : (People /Promblem) : ประชากร/ปัญหา

I : (Intervention) : สิ่งที่ต้องการศึกษา

C : (Control or Comparison) : ปัจจัยเปรียบเทียบ

O : (Outcome) : ผลลัพธ์ที่สนใจ

2. ครั้งที่ 2 : วันที่ 20 ธันวาคม 2560 หัวข้อการอบรมได้แก่

- ติดตามงานที่มอบหมายในการประชุมครั้งที่ 1 กำหนดให้ผู้เข้ารับการอบรมนำเสนอ PICO โดยทีมวิทยากรให้ข้อเสนอแนะในการปรับปรุงแก้ไข

- บรรยาย หัวข้อ การสร้างเครื่องมือการเก็บรวบรวมข้อมูล

- มอบหมายให้ผู้เข้ารับการอบรมไปดำเนินการกำหนดเครื่องมือในการเก็บข้อมูลการวิจัย

3. ครั้งที่ 3 : วันที่ 27 ธันวาคม 2560 หัวข้อการอบรมได้แก่

- ติดตามงานที่มอบหมายในการประชุมครั้งที่ 2 โดยให้ผู้เข้าอบรมนำเสนอเครื่องมือในการเก็บข้อมูลการวิจัยโดยทีมวิทยากรให้ข้อเสนอแนะในการปรับปรุงแก้ไข และให้ผู้เข้ารับการอบรมดำเนินการแก้ไขปรับปรุงเครื่องมือในชั้นเรียน โดยมีทีมวิทยากร ประจำกลุ่ม ให้คำปรึกษาชี้แนะ

- มอบหมายให้แต่ละกลุ่มนำเครื่องมือไปทดลองใช้เพื่อหาค่าความเชื่อมั่นทางสถิติโดยมอบหมายให้ทีมที่ปรึกษาให้คำแนะนำในการปรับแก้ไข จนเครื่องมือมีความสมบูรณ์ และให้ดำเนินการเก็บข้อมูลเริ่มตั้งแต่เดือน มกราคม – กุมภาพันธ์ 2562 และมอบหมายให้มานำเสนอ ปัญหา อุปสรรคในการเก็บข้อมูลในการอบรมในครั้งถัดไป

4. ครั้งที่ 4 : วันที่ 16 กุมภาพันธ์ 2561 หัวข้อการอบรมได้แก่

- การนำเสนอปัญหา อุปสรรคในการเก็บข้อมูล ทีมวิทยากรให้ข้อเสนอแนะแนวทางการดำเนินงาน
- การบรรยายหัวข้อการวิเคราะห์ข้อมูล
- ฝึกปฏิบัติและแลกเปลี่ยน หัวข้อ สถิติวิเคราะห์ที่เหมาะสมกับข้อมูลที่มีอยู่
- บรรยายหัวข้อการเขียนรายงานการวิจัย
- มอบหมายให้ผู้เข้ารับการอบรม ไปเก็บข้อมูลให้เสร็จและดำเนินการวิเคราะห์ข้อมูลและจัดทำเป็นรายงานการวิจัยมานำเสนอในการ อบรม ครั้งถัดไป โดยทีมที่ปรึกษาให้คำแนะนำตลอดการดำเนินการ

5. ครั้งที่ 5 : วันที่ 2 มีนาคม 2561 หัวข้อการอบรมได้แก่

- ผู้เข้ารับการอบรมนำเสนอรายงานการวิจัยให้ทีมวิทยากรพิจารณาให้ข้อเสนอแนะเพื่อปรับปรุงแก้ไขการเขียนรายงานให้มีความสมบูรณ์

- มอบหมายให้ผู้เข้ารับการอบรมดำเนินการจัดทำผลงานการวิจัยเป็นโปสเตอร์ และ เตรียมนำเสนอผลงานในเวทีตลาดนัดวิชาการในการอบรมครั้งที่ 6 ในรูปแบบ โปสเตอร์

6. ครั้งที่ 6 : วันที่ 16 มีนาคม 2561 หัวข้อการอบรมได้แก่

- จัดตลาดนัดวิชาการกำหนดรูปแบบเหมือนการประชุมวิชาการ ให้มีการจัดบอร์ดโปสเตอร์นำเสนอผลงาน มีการประกวดตัดสินให้รางวัลผลงานวิจัย โดยเชิญผู้ทรงคุณวุฒิจาก สำนักงานผู้ทรงคุณวุฒิ กรมอนามัยและ ทีมวิทยากรจากศูนย์การแพทย์กาญจนาภิเษก คณะแพทยศาสตร์ ศิริราชพยาบาล มหาวิทยาลัยมหิดล เป็นกรรมการในการพิจารณาตัดสินผลงานวิจัยของผู้เข้ารับการอบรม การตรวจให้คะแนนของคณะกรรมการ ดำเนินการโดยคณะกรรมการเดินชมบอร์ดโปสเตอร์และให้เจ้าของผลงานวิจัยนำเสนอผลการศึกษาวิจัยให้คณะกรรมการรับทราบ ใช้เวลาในการนำเสนอผลงานวิจัย เรื่องละ 5 นาที หลังจากนั้นกรรมการจะให้ข้อเสนอแนะในการปรับปรุงแก้ไข และกรอกคะแนนลงในแบบฟอร์มการให้คะแนน ซึ่ง คณะกรรมการจะดำเนินการตามขั้นตอนดังกล่าวนี้จนครบทุกผลงาน หลังจากนั้นทีมงานผู้จัดการอบรมดำเนินการรวบรวมคะแนนของกรรมการแต่ละท่านเพื่อหาผู้ที่มีผลงานโดดเด่น ลำดับ 1-3 และกำหนดให้มีการประกาศผลการตัดสินของคณะกรรมการพร้อมมอบรางวัล โดยมีผลงานวิจัยทั้งหมดที่มานำเสนอในเวทีตลาดนัดวิชาการครั้งนี้ จำนวน 15 เรื่อง ตามตารางที่ 1.1 รายชื่อผลงานวิจัย R2R ที่ได้จากการดำเนินการโครงการพัฒนางานประจำสู่งานวิจัย (Routine to research :R2R) สถาบันพัฒนาอนามัยเด็กแห่งชาติ ปี พ.ศ. 2561

ตารางที่1.1 รายชื่อผลงานวิจัย R2R ที่ได้จากการดำเนินการโครงการพัฒนางานประจำสู่งานวิจัย (Routine to research :R2R) สถาบันพัฒนาอนามัยเด็กแห่งชาติ ปี พ.ศ. 2561

ลำดับ	เรื่อง	เจ้าของผลงาน
1	ศึกษารูปแบบวิธีที่มีผลให้เด็กกลุ่ม 3 ศูนย์เด็กเล็กวัลลภไทยเหนือ เข้าแถวทำกิจกรรมหน้าเสาธง	-นางสาวสุธาสิณี ชัยสุวรรณ -นางรัชณี พูนสุข
2	ศึกษารูปแบบการจัดการกระบวนการเรียนรู้ด้านอักษิภัยในเด็กปฐมวัย	- นางสาวมานิ เนกขัมม์
3	ผลการจัดชุดแพคเกจความรู้อาหารและโภชนาการเด็กปฐมวัย สำหรับผู้ปกครองเด็กที่มีภาวะเสี่ยงและทุพโภชนาการ	- นางสาวรัศมีแสง นาคอ่อน
4	ทัศนคติของครูผู้ดูแลเด็กต่อกิจกรรมสร้างความคุ้นเคยกับน้ำสำหรับเด็กปฐมวัย(อายุ 3 เดือน – 3 ปี) สถาบันพัฒนาอนามัยเด็กแห่งชาติ	นางพรทิพย์ วรวิษุ์
5	ศึกษาการแก้ไขปัญหาการสับเปลี่ยนเสื้อผ้าของเด็กศูนย์วัลลภไทยเหนือ	- นางสาวน้ำเพชร เกิดคล้าย - นางสาวศรีัญญา เทศกระตีก
6	ศึกษาการพัฒนากระบวนการยืมเงินราชการ	- นางสาวนิภาภรณ์ ทองดี - นางสาวศิริประภา สายสวาท

ตารางที่ 1.1 รายชื่อผลงานวิจัย R2R ที่ได้จากการดำเนินงานโครงการพัฒนางานประจำสู่งานวิจัย (Routine to research :R2R) สถาบันพัฒนาอนามัยเด็กแห่งชาติ ปี พ.ศ. 2561 (ต่อ)

ลำดับ	เรื่อง	เจ้าของผลงาน
7	ศึกษาผลการจัดกิจกรรมโรงเรียนพ่อแม่	- นางสาวชานิภา เจริญรัตน์
8	การส่งเสริมทักษะด้าน การพูดโดยใช้หุ่นมือสำหรับเด็ก อายุ 3 เดือน ถึง 1ปี	- นางเบญจวรรณ วงศ์ใหญ่ - นางสาวชล ศรีทวีภาค
9	การส่งเสริมทักษะด้านการพูดโดยใช้หุ่นมือสำหรับเด็ก อายุ 1ปี – 2 ปี	- นางสุปัญญา กุลโสพล -นางจันทกานต์ ธงชัย
10	การส่งเสริมทักษะด้านการพูดโดยใช้หุ่นมือสำหรับเด็ก อายุ 2 – 3 ปี	- นางวาสนา กองพัฒ - นางโสภา คร่ำมา
11	ประสิทธิภาพของการจัดชุดกิจกรรมการใช้สื่อเพื่อพัฒนา ทักษะการเรียนรู้ภาษาที่สองเด็กปฐมวัย อายุ 2-3 ปี สำหรับครูผู้ดูแลเด็ก สถาบันพัฒนาอนามัยเด็กแห่งชาติ	นางอรัญญา ทับน้อย
12	กระบวนการให้บริการสื่อการเรียน การสอนแบบใหม่	- นางสาวอนัญญา รักปัญญา - นางสาววิมล หมวกแสง
13	ศึกษาความรู้ ทศนคติความคิดเห็นเกี่ยวกับแนวทางการ ควบคุมโรคมือเท้าปากในศูนย์เด็กเล็กวัลลภไทยเหนือ	- นางสาวอัญชลี ชัดระฆะมาน - นางสาวบุหงา แสนเมืองมูล
14	การใช้สัญลักษณ์รูปภาพในการสื่อสารกับเด็ก	-นางดาหวัน กลีบสมุทร
15	ศึกษาคุณภาพชีวิต ความสุข และความผูกพันของ เจ้าหน้าที่สถาบันพัฒนาอนามัยเด็กแห่งชาติ	-นางสาวพิชชานันท์ ทองหล่อ -นางสาวลลลลิน จนุช

การดำเนินงานโครงการพัฒนางานประจำสู่งานวิจัย (Routine to research) สถาบันพัฒนา อนามัยเด็กแห่งชาติ ปี พ.ศ. 2561 สิ้นสุดโครงการฯ เมื่อวันที่ 16 มีนาคม 2561 ผู้ศึกษาวิจัยอยากทราบถึง ผลของการดำเนินงาน โครงการฯ ว่าส่งผลต่อผู้เข้ารับการอบรมและต่อองค์กรอย่างไร จึงสนใจจะดำเนินการ ประเมินผลโครงการ “พัฒนางานประจำสู่งานวิจัย (Routine to research) สถาบันพัฒนาอนามัยเด็ก แห่งชาติ ปี พ.ศ. 2561” โดยการศึกษาวิจัยจะใช้แนวคิดการประเมินผลโครงการแบบ CIPP Model ของสตัฟเฟิลบีม (Stufflebeam, 2007) โดยใช้ข้อมูลเชิงปริมาณ และ จากคำถามปลายเปิด นำมาวิเคราะห์ สรุปลักษณะเพื่อจะเป็นข้อมูลให้กับผู้บริหารและ คณะอนุกรรมการพัฒนาวิชาการสถาบันพัฒนาอนามัยเด็ก แห่งชาตินำมาปรับปรุงการดำเนินงานโครงการพัฒนางานประจำสู่งานวิจัย(Routine to research) ให้มี ประสิทธิภาพและมีความยั่งยืน เกิดประโยชน์ต่อ บุคลากร และ องค์กร ต่อไปในอนาคต

2. วัตถุประสงค์ของการวิจัย

เพื่อประเมินผลการดำเนินงานโครงการ พัฒนางานประจำสู่งานวิจัย (Routine to Research) ของสถาบันพัฒนาอนามัยเด็กแห่งชาติ ปี พ.ศ. 2561

3. ขอบเขตของการวิจัย

งานวิจัยวิจัยครั้งนี้เป็นวิจัยเชิงปริมาณ (Quantitative Research) โดยกำหนดช่วงเวลาทำการศึกษาใน เดือน มิถุนายน ถึง เดือน สิงหาคม พ.ศ. 2561 ประชากรที่ใช้ในการศึกษาได้แก่ บุคลากรของสถาบันพัฒนาอนามัยเด็กแห่งชาติที่เข้ารับการอบรม โครงการพัฒนางานประจำสู่งานวิจัย (Routine to Research) ของสถาบันพัฒนาอนามัยเด็กแห่งชาติ ปี พ.ศ. 2561 ซึ่งประกอบด้วย ข้าราชการ พนักงานราชการ ลูกจ้างประจำ พนักงานกระทรวง และ พนักงานจ้างเหมา จำนวน 3 หน่วยงาน ประกอบด้วย ศูนย์เด็กเล็กวัลลภไทยเหนือ ศูนย์เด็กเล็กสถานอนามัยเด็กกลาง กลุ่มอำนวยการ วิธีการเก็บข้อมูลใช้แบบสอบถามเพื่อเก็บข้อมูล สถิติในการวิเคราะห์ข้อมูล ได้แก่ ค่าร้อยละ (Percentage) ค่าเฉลี่ย (X) และส่วนเบี่ยงเบนมาตรฐาน ตัวแปรที่ศึกษา ประกอบด้วย

1. ตัวแปรพื้นฐาน ได้แก่

1.1 ข้อมูลส่วนบุคคล ประกอบด้วย

- 1.1.1 เพศ
- 1.1.2 อายุ
- 1.1.3 ระดับการศึกษา
- 1.1.4 อายุการทำงาน
- 1.1.5 กลุ่มงาน
- 1.1.6 ประเภทตำแหน่ง

2. ตัวแปรที่เกี่ยวข้อง ได้แก่

2.1 ด้านบริบท (Context)

- 2.1.1 สภาพแวดล้อมของสถาบันพัฒนาอนามัยเด็กแห่งชาติที่เกี่ยวข้องกับ R2R
- 2.1.2 วัตถุประสงค์การดำเนินการ R2R ของสถาบันพัฒนาอนามัยเด็กแห่งชาติ
- 2.1.3 วัฒนธรรมองค์กรของสถาบันพัฒนาอนามัยเด็กแห่งชาติ

2.2 ด้านปัจจัยนำเข้า (Input)

- 2.2.1 การสนับสนุนการดำเนินงาน
- 2.2.2 การสร้างแรงจูงใจในการดำเนินงานพัฒนางาน R2R

2.3 ด้านกระบวนการ (Process)

2.3.1 การกำหนดกระบวนการอบรม R2R

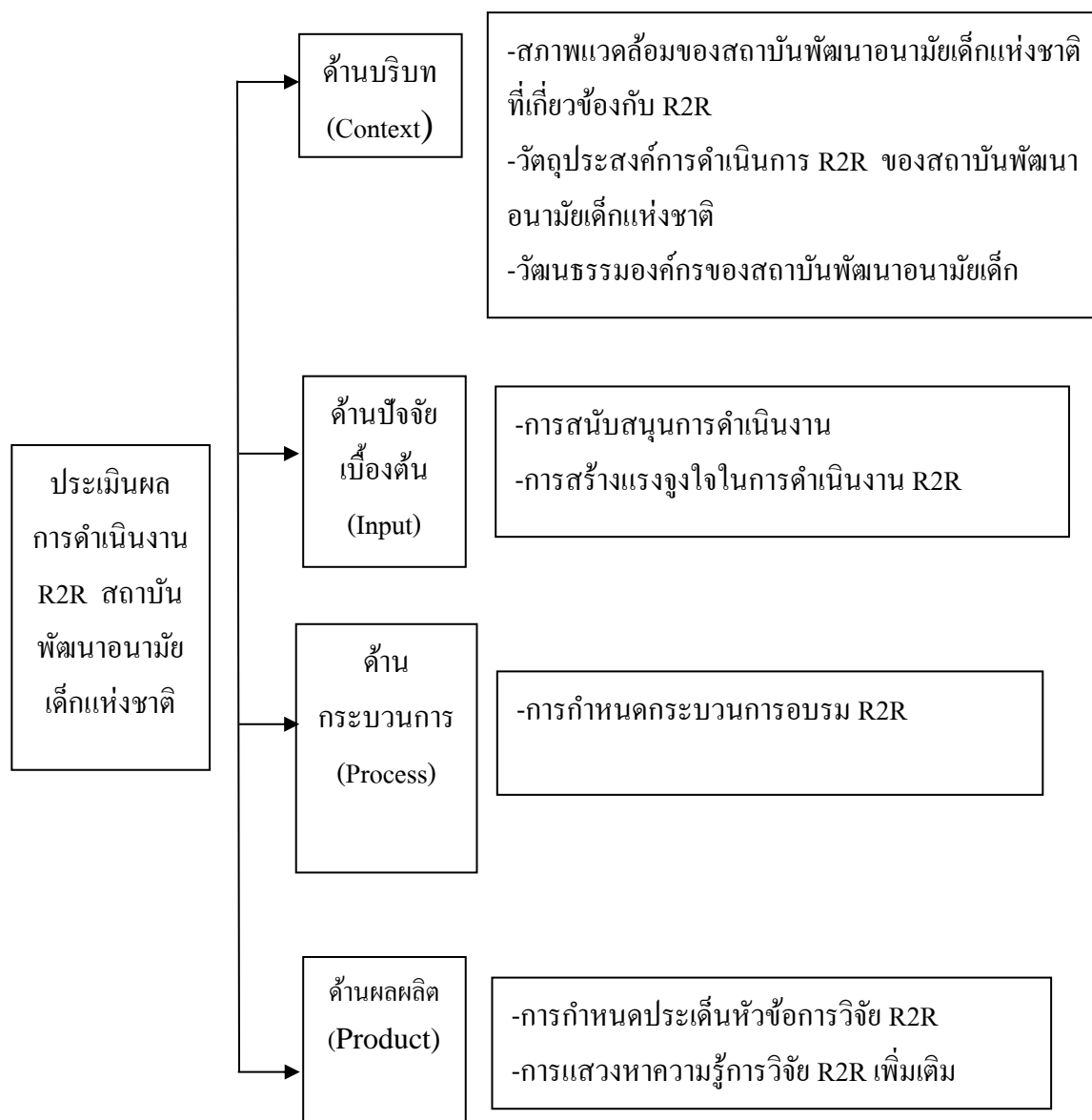
2.4 ด้านผลผลิต (Product)

2.4.1 การกำหนดประเด็นหัวข้อการวิจัย R2R

2.4.2 การแสวงหาความรู้การวิจัย R2R เพิ่มเติม

4. กรอบแนวคิดการวิจัย

การศึกษการประเมินผลโครงการพัฒนางานประจำสู่งานวิจัย (Routine to research) สถาบันพัฒนาอานามัยเด็กแห่งชาติ ปี พ.ศ. 2561 ในครั้งนี้ นำเอารูปแบบของการประเมินผล เชิงระบบ ซึ่งได้แก่ การประเมินรูปแบบ CIPP Model ของสตัฟเฟิลบีม (Stufflebeam, 2007)) มาเป็นเครื่องมือในการดำเนินการ โดยกำหนดประเด็นการประเมินผลโครงการออกเป็น 4 ส่วนได้แก่ 1) การประเมินด้านสภาวะแวดล้อม/บริบท (Context Evaluation: C) ได้แก่ วัตถุประสงค์โครงการฯ นโยบายและแผนพัฒนา การดำเนินงานพัฒนางานประจำสู่งานวิจัย (Routine to Research) 2) การประเมินด้านปัจจัยนำเข้า (Input Evaluation: I) ได้แก่ สถานที่ สารสนเทศ เทคโนโลยี การจัดเวลา บุคลากรที่เข้าร่วมอบรมพัฒนางานประจำสู่งานวิจัย (Routine to Research) งบประมาณ การประสานงาน ความรู้ความสามารถของทีมที่ปรึกษา ความเหมาะสมของหัวข้อในการนำมาศึกษาเพื่อพัฒนางานประจำสู่งานวิจัย 3) การประเมินด้านกระบวนการ (Process Evaluation: P) ได้แก่ การบริหารจัดการเรื่องเวลาของหัวหน้างาน ระบบการขอคำปรึกษา การแลกเปลี่ยนเรียนรู้ของทีมงาน ความต่อเนื่องในการติดตามบรรยากาศ การอบรม พัฒนางานประจำสู่งานวิจัย 4) การประเมินด้านผลผลิต (Product Evaluation: P) ได้แก่ ความสำเร็จของการดำเนินการอบรม พัฒนางานประจำสู่งานวิจัย ความพึงพอใจของผู้เข้าร่วมโครงการ การนำผลการวิจัยมาแก้ไขปัญหาในหน่วยงาน การนำผลงานไปเผยแพร่ในเวทีประชุมวิชาการต่างๆ โดยสามารถแสดงเป็นกรอบแนวคิดการศึกษา โครงการพัฒนางานประจำสู่งานวิจัย (Routine to research) สถาบันพัฒนาอานามัยเด็กแห่งชาติ ปี พ.ศ. 2561 ได้ตามแผนภาพ 1.1



แผนภาพ 1.1 กรอบแนวคิดการประเมินผลโครงการพัฒนางานประจำสู่งานวิจัย
(Routine to research) สถาบันพัฒนาอนามัยเด็กแห่งชาติ ปี พ.ศ. 2561

5. ประโยชน์ที่คาดว่าจะได้รับ

1. ผลการประเมินโครงการฯ เป็นข้อมูลสำคัญในการวางแผนพัฒนาคุณภาพการจัดทำหลักสูตรการฝึกอบรมการพัฒนางานประจำสำนักงานวิจัย (Routine to research) และพัฒนาการดำเนินงานตามโครงการฯ อย่างต่อเนื่อง

2. ผลการประเมินโครงการฯ เป็นความรู้ใหม่ที่สามารถนำไปใช้อ้างอิงหรือคิดค้นพัฒนางานใหม่ได้

3. ผู้รับผิดชอบโครงการและผู้เกี่ยวข้องสามารถนำผลการประเมินโครงการไปใช้พัฒนางานและเผยแพร่ผลการพัฒนาให้เกิดประโยชน์กับองค์กรมากขึ้น

6. คำนียามปฏิบัติการ

การพัฒนางานประจำสำนักงานวิจัย (Routine to research) หมายถึง เครื่องมือในการพัฒนาคน เพื่อพัฒนางานขับเคลื่อนองค์กรไปสู่องค์กรแห่งการเรียนรู้ (Learning Organization)

การประเมินผล หมายถึง การรวบรวมข้อมูลการดำเนินงานที่เป็นจริงโดยการรวบรวม วิเคราะห์ แปรผลข้อมูลอย่างเป็นระบบ เกี่ยวกับการดำเนินการ การพัฒนางานประจำสำนักงานวิจัย

สถาบันพัฒนาอนามัยเด็กแห่งชาติ หมายถึง หน่วยงานราชการส่วนกลางสังกัดกรมอนามัย กระทรวงสาธารณสุข ที่ตั้งสำนักงาน เลขที่ 511 ถนนติวานนท์ ตำบลบางกระสอ อำเภอเมือง จังหวัดนนทบุรี 11000

ประเภทตำแหน่ง หมายถึง การจำแนกบุคลากรของสถาบันพัฒนาอนามัยเด็กแห่งชาติ ออกเป็น 4 กลุ่มได้แก่ ข้าราชการ พนักงานราชการ ลูกจ้างประจำ และ จ้างเหมา

บทที่ 2 แนวคิด ทฤษฎี และงานวิจัยที่เกี่ยวข้อง

การศึกษาเรื่องประเมินผลโครงการ“พัฒนางานประจำสู่งานวิจัย (Routine to research) สถาบันพัฒนาอนามัยเด็กแห่งชาติ ปี พ.ศ. 2561” ผู้ทำการศึกษาได้รวบรวม แนวคิดทฤษฎีและงานวิจัยที่เกี่ยวข้อง เพื่อใช้เป็นแนวทางในการศึกษาครั้งนี้โดยมีประเด็นต่างๆในการทบทวนดังนี้

1.สถาบันพัฒนาอนามัยเด็กแห่งชาติ

สถาบันพัฒนาอนามัยเด็กแห่งชาติ เป็นหน่วยงานราชการส่วนกลาง สังกัดกรมอนามัย กระทรวงสาธารณสุข ที่ตั้งสำนักงาน เลขที่ 55 ถนนติวานนท์ ตำบลบางกระสอ อำเภอเมือง จังหวัดนนทบุรี 11000 ประวัติสถาบันพัฒนาอนามัยเด็กแห่งชาติเกิดจากคำสั่งกรมอนามัยในการจัดตั้งหน่วยงานดังนี้

1. คำสั่งกรมอนามัยที่ 829/2557 ลงวันที่ 5 สิงหาคม พ.ศ. 2557 กรมอนามัยได้จัดตั้ง “สถาบันพัฒนาการเด็กแห่งชาติ” ขึ้นเป็นหน่วยงานภายในมีฐานะเทียบเท่ากองโดยนำ ศูนย์พัฒนาเด็กเล็กวัลลภไทยเหนือ ของสำนักส่งเสริมสุขภาพ และ โรงพยาบาลสาขาของโรงพยาบาลส่งเสริมสุขภาพ (สถานอนามัยเด็กกลาง) ของศูนย์อนามัยที่ 1 กรุงเทพฯ เป็นหน่วยงานภายใต้สังกัด

2. เพื่อให้การดำเนินงานตามภารกิจสอดคล้องกับบทบาทหน้าที่ความรับผิดชอบและก้าวสู่ สถาบันชั้นนำในระดับชาติด้าน ส่งเสริมสุขภาพ พัฒนาการเด็ก และ ครอบครัวต้นแบบตั้งแต่ทารกในครรภ์ถึงอายุ 5 ปี เป็นรากฐานนำสู่เด็กไทย มีพัฒนาการสมวัย แข็งแรง เก่งดี มีสุขจึงมีคำสั่ง กรมอนามัยที่ 509/2558 ลงวันที่ 25 พฤษภาคม พ.ศ. 2558 ปรับปรุงชื่อหน่วยงานจาก “สถาบันพัฒนาการเด็กแห่งชาติ”เป็น“สถาบันพัฒนาอนามัยเด็กแห่งชาติ” มีฐานะเทียบเท่ากอง มีหน่วยงานภายใต้กำกับ ดังนี้

- 1.กลุ่มวิจัยนวัตกรรมและถ่ายทอดเทคโนโลยี
- 2.กลุ่มศูนย์สาธิตสถานพัฒนาเด็กปฐมวัย
- 3.กลุ่มบริหารยุทธศาสตร์
- 4.กลุ่มอำนวยการ

วิสัยทัศน์

เป็นสถาบันต้นแบบด้านการพัฒนาอนามัยเด็กแรกเกิดถึง 5 ปีแบบองค์รวม (Holistic Health) ระดับประเทศภายในปี 2564

พันธกิจ

พัฒนาองค์ความรู้ถ่ายทอดองค์ความรู้/ประสานภาคีเครือข่าย/เป็นศูนย์การเรียนรู้และอ้างอิงด้าน ส่งเสริมพัฒนาอนามัยเด็กแรกเกิดถึง 5 ปี

2.แนวคิดและทฤษฎีเกี่ยวกับการวิจัย R2R

R2R ได้ถือกำเนิดเมื่อปี พ.ศ. 2547 โดย แนวคิดนี้ได้เริ่มต้นจาก ศาสตราจารย์นายแพทย์ปิยะสกล สกลสัตยาทร อธิการบดีคณะแพทยศาสตร์ศิริราชพยาบาล ต้องการให้บุคลากรในโรงพยาบาลศิริราช รู้จักคิดและแก้ไขปัญหาทางประจำของตัวเองด้วยการทำงานวิจัย จึงได้จัดตั้งคณะกรรมการและหน่วยงานพัฒนา งานประจำสู่งานวิจัยขึ้น เพื่อส่งเสริมให้บุคลากรในโรงพยาบาลศิริราช ได้ทำ R2R กันถ้วนหน้า ซึ่งในเวลา ต่อมาสถาบันวิจัยระบบสาธารณสุขหรือ สวรส. ได้เล็งเห็นถึงประโยชน์ของ R2R ในการบริหารจัดการความรู้ เพื่อไปสู่การพัฒนาาระบบสุขภาพให้เข้มแข็งจึงได้เชิญชวนให้โรงพยาบาลศิริราช ขยายแนวคิดนี้ออกไปใน ระดับประเทศจนกระทั่งเกิดเป็นการประชุมแลกเปลี่ยนเรียนรู้จากงานประจำสู่งานวิจัย (R2R) ครั้งที่1 ในปี พ.ศ. 2551 (สมเกียรติวัฒนศิริชัยกุล, 2556)

2.1 ความหมายของงานวิจัย แบบ R2R

นายแพทย์วิจารณ์ พานิชได้ให้ความหมายงานวิจัยแบบ R2R คือการสร้างหัวข้อการวิจัย ขึ้นจาก งานประจำในหน้าที่ของเรา ดังนั้น จึงถือเป็นหัวข้องานวิจัยเพื่อพัฒนางาน และแตกต่างไปจากงานวิจัย แบบเดิมๆ ซึ่งเป็นการวิจัยที่เคร่งครัด มีระเบียบวิธีวิจัย (Research methodology) ที่เต็มรูปแบบ สร้าง ความรู้แบบทั่วไป (generic knowledge) มีทฤษฎีและข้อมูลอ้างอิงมากมาย แต่งานวิจัย แบบ R2Rเป็นการ สร้างความรู้เฉพาะเรื่อง (specific knowledge) จำกัดเฉพาะงานใดงานหนึ่ง เป็นการเก็บข้อมูลเพื่อวางแผนการพัฒนาในในด้านนั้นๆ เพื่อให้คนอื่นเชื่อถือและมั่นใจว่า งานนั้นๆ ควรจะต้องได้รับการพัฒนาไป ตามทิศทางที่ผลการวิจัยชี้แนะ เช่น ในกรณีโรงพยาบาล ก็เพื่อพัฒนางาน เพื่อให้ผู้ป่วยได้รับการบริการที่ดี ขึ้น หรือถ้านำไปใช้กับหน่วยงานอื่นๆ ก็หมายถึง การปรับปรุงงานเพื่อให้ผู้ใช้บริการได้รับการบริการที่มี มาตรฐาน มีคุณภาพดีขึ้น

2.2 องค์ประกอบที่สำคัญของ R2R

- 2.2.1 โจทย์วิจัย R2R : ควรมาจากแก้ปัญหาหน้างานจากงานประจำ
- 2.2.2 ผู้ทำวิจัย : ควรเป็นผู้ทำงานประจำนั่นเองโดยแสดงบทบาทหลักของงานวิจัย
- 2.2.3 ผลลัพธ์ของงานวิจัย : ควรวัดถึงผลต่อตัวผู้รับบริการโดยตรง เช่น ผลการรักษาที่ดี ขึ้นภาวะแทรกซ้อนหรือระยะเวลาวันนอนลดลง เป็นต้น(ไม่ใช่วัดที่ตัวชี้วัดทุติยภูมิเท่านั้น)
- 2.2.4 การนำเสนอผลการวิจัยไปใช้ : สามารถนำไปปรับปรุงการบริการให้ดีขึ้นในบริบท ขององค์กรนั้นๆ ได้

2.3 ระเบียบวิธีวิจัย (Research methodology)

การวิจัยแบบ R2R ใช้ระเบียบวิธีวิจัยอะไรก็ได้ ใช้ได้ทั้งการวิจัยเชิงปริมาณ (Quantitative Research) การวิจัยเชิงคุณภาพ (Qualitative Research) หรือการวิจัยเชิงปฏิบัติการ (Action Research) ที่มีความเหมาะสมและเชื่อถือได้ แต่ที่สำคัญต้องเริ่มจากระเบียบวิธีคิดก่อนที่จะเลือกใช้ระเบียบวิธีวิจัย

2.4 ผู้เกี่ยวข้องกับการวิจัยแบบ R2R

R2R มีผู้ที่เกี่ยวข้องสำคัญอยู่ 3 ฝ่าย ได้แก่ กลุ่มผู้วิจัย R2R , คุณอำนวย และผู้บริหาร

2.4.1 กลุ่มผู้วิจัย R2R: ควรเริ่มจากใจที่ต้องการพัฒนางานประจำค้นหาคำถามวิจัยที่เป็นกุญแจสู่การพัฒนาการบริการ ผลลัพธ์จากการทำ R2R คือ ส.ป.ก. (ส. คือความสุข สนุกในการทำงาน ป. คือ ปัญญา เก่งขึ้น ฉลาดขึ้นและ ก. คือ ความก้าวหน้าในหน้าที่การงาน)

2.4.2 คุณอำนวย: ไม่ใช่ครู ไม่ใช่วิทยากรไม่ใช่เจ้าของโครงการ แต่เป็นผู้อำนวยความสะดวกต่อกิจกรรม R2R โดยใช้แนวคิด KM (Knowledge Management) เริ่มต้นจากความสำเร็จของกลุ่มคนจำนวนน้อยมาเล่ามาแลกเปลี่ยนและต่อยอด (Success Story telling) มีการสนับสนุนกิจกรรม R2R เชิงรุก มีการวิพากษ์งานวิจัยอย่างสร้างสรรค์

2.4.3 ผู้บริหาร: มีความรู้ ความเข้าใจถึงแนวคิดและปรัชญา R2R อย่างแท้จริง ให้การสนับสนุนกิจกรรม R2R อย่างเหมาะสม ใช้ R2R เป็นเครื่องมือในการพัฒนาคน เพื่อพัฒนางานประจำ นำพาองค์กรไปสู่องค์กรแห่งการเรียนรู้(Learning Organization)

2.5 ปัจจัยแห่งความสำเร็จและความยั่งยืนของ R2R (Key Success Factors)

คือ ประโยชน์ของผลงาน R2R ที่มีต่อผู้รับบริการและองค์กรอย่างแท้จริง ส่งผลให้ผู้ปฏิบัติงานมีความสุข สนุกกับงานที่ไม่ได้ทำไปวันๆ อีกต่อไป จน R2R กลายเป็นวิถีชีวิตและวัฒนธรรมองค์กร

3.แนวคิดและทฤษฎีเกี่ยวกับการประเมินผล

3.1 ความหมายของการประเมิน

นักวิชาการทางด้านการประเมินได้ให้ความหมายของการประเมินที่แตกต่างกันซึ่งสามารถจัดแบ่งออกเป็น 2 กลุ่มใหญ่ๆ คือ

3.1.1 กลุ่มการประเมินเพื่อการตัดสินใจ(Decision Oriented Evaluation) นักประเมินได้แก่

- Cronbach (อ้างถึงใน เยาวดี ราชชัยกุล วิบูลย์ศรี 2548:32) กล่าวถึง การประเมินว่าเป็นการเก็บรวบรวมข้อมูลและการใช้สารสนเทศเพื่อการตัดสินใจเกี่ยวกับการจัดโปรแกรมทางการศึกษา

- Provus (อ้างถึงใน เยาวดี ราชชัยกุล วิบูลย์ศรี 2548:52) กล่าวว่า การประเมินหมายถึงการกำหนดเกณฑ์มาตรฐานและการค้นหาช่องว่างภาวะที่เป็นจริงกับเกณฑ์มาตรฐานที่กำหนดเพื่อให้ภาวะดังกล่าวนี้เป็นตัวชี้วัดหรือระบุข้อบกพร่องของกิจกรรมหรือโครงการใดๆ

- Alkin (อ้างถึงใน เยาวดี ราชชัยกุล วิบูลย์ศรี 2548:45) กล่าวว่า การประเมินหมายถึงกระบวนการของการคัดเลือก ประมวลผลข้อมูลและการจัดระบบสารสนเทศที่มีประโยชน์เพื่อนำมาเสนอต่อผู้มีอำนาจในการตัดสินใจหรือกำหนดทางเลือกในการทำกิจกรรมหรือโครงการใดๆ

- Stufflebeam (อ้างถึงใน เยาวดี ราชชัยกุล วิบูลย์ศรี 2548:57) กล่าวว่า การประเมินหมายถึงกระบวนการของการระบุหรือกำหนดข้อมูลที่ต้องการรวมถึงการดำเนินการเก็บรวบรวมข้อมูลและนำข้อมูลที่จัดเก็บมาแล้วนั้น มาจัดทำให้เกิดเป็นสารสนเทศที่มีประโยชน์เพื่อนำเสนอสำหรับใช้เป็นทางเลือกในการประกอบการตัดสินใจต่อไป

3.1.2 กลุ่มการประเมินเพื่อการตัดสินใจคุณค่า(Value Oriented Evaluation) นักทฤษฎีการประเมินที่มีความเชื่อตามแนวคิดนี้ได้แก่

- Tyler (อ้างถึงใน เยาวดี ราชชัยกุล วิบูลย์ศรี 2548:57) กล่าวว่า การประเมินหมายถึงการเปรียบเทียบสิ่งที่ผู้เรียนสามารถกระทำได้จริงหลังจากที่ได้จัดการเรียนการสอนแล้วกับวัตถุประสงค์เชิงพฤติกรรมซึ่งได้กำหนดขึ้นไว้ก่อนที่จะจัดการสอนนั้นๆ

- Seriven (อ้างถึงใน เยาวดี ราชชัยกุล วิบูลย์ศรี 2548:35) กล่าวถึงการประเมินว่าเป็นกิจกรรมที่เกี่ยวข้องกับการรวบรวมข้อมูล การตัดสินใจเลือกใช้เครื่องมือเพื่อเก็บรวบรวมข้อมูลและการกำหนดเกณฑ์ประกอบในการประเมิน

- Stake (อ้างถึงใน เยาวดี ราชชัยกุล วิบูลย์ศรี 2548:39) กล่าวถึงการประเมินว่าเป็นการเก็บรวบรวมข้อมูลจากหลายๆ แหล่งเพื่อนำมาจัดให้เป็นระบบระเบียบและมีความหมายในการประเมิน

- Rossi (อ้างถึงใน เยาวดี ราชชัยกุล วิบูลย์ศรี 2548:10) กล่าวถึงการประเมินว่าเป็นการประยุกต์ใช้ระเบียบวิธีวิจัยทางสังคมเพื่อตัดสินและพัฒนาโครงการด้านการวางแผนและการติดตามประสิทธิภาพและประสิทธิผลของโครงการทางสังคมรวมทั้งการศึกษาถึงความเปลี่ยนแปลงจากการนำนโยบาย แผนงาน โครงการ ไปปฏิบัติ

สรุปได้ว่า การประเมินเป็นกระบวนการในการแสวงหาสารสนเทศเพื่อกำหนดคุณค่าของสิ่งใดๆ เพื่อนำไปสู่การตัดสินใจอย่างใดอย่างหนึ่งซึ่งดำเนินการอย่างเป็นระบบมีหลักเกณฑ์ ที่สมเหตุสมผลและเชื่อถือได้

3.2 ความหมายของการประเมินความต้องการจำเป็น

นักวิชาการได้ให้ความหมายของการประเมินความต้องการจำเป็น ไว้ดังนี้

- Kaufmann (Kaufmann, 1982 อ้างถึงใน Wikin, 1984) ได้ให้ความหมายของการประเมินความต้องการจำเป็น หมายถึง การวิเคราะห์ที่เป็นระบบซึ่งแสดงความแตกต่างระหว่างผลที่เกิดขึ้นในปัจจุบัน กับผลลัพธ์ (Outcome) ที่พึงปรารถนาในอนาคตจากนั้นจึงจัดเรียงลำดับความสำคัญของความต้องการจำเป็น แล้วเลือกความต้องการจำเป็นมาแก้ไข

- Wikin (Wikin, 1984 : Mckillp, 1987) ได้ให้ความหมายของการประเมินความต้องการจำเป็น หมายถึง กระบวนการที่เป็นระบบซึ่งใช้เพื่อกำหนดความแตกต่างระหว่างสภาพที่มุ่งหวังกับสภาพที่เป็นอยู่จริง ส่วนใหญ่จะเน้นที่ความแตกต่างของผลลัพธ์จากนั้นมีการจัดเรียงลำดับความสำคัญของความแตกต่าง แล้วเลือกความต้องการจำเป็นที่สำคัญมาแก้ไข

- Kaufmann, Rojas และ Mayer (1993) ให้ความหมายการประเมินความต้องการจำเป็น หมายถึง กระบวนการที่ใช้เพื่อระบุช่องว่างระหว่างผลที่เกิดขึ้นในปัจจุบันกับที่ปรารถนาจะให้เกิดแล้วจัดลำดับความสำคัญของช่องว่างดังกล่าวจากนั้นเลือกช่องว่างที่สำคัญที่สุดเป็นประเด็นที่ต้องดำเนินการต่อ

- Reviere และคณะ (1996) ได้ให้ความหมายของการประเมินความต้องการจำเป็น หมายถึง กระบวนการที่มีการดำเนินการอย่างมีระบบสำหรับการคัดเลือกหรือวิเคราะห์ปัจจัยเพื่อการตัดสินใจ เกี่ยวกับนโยบายและการดำเนินโครงการทุกขั้นตอน ผลการประเมินใช้ได้เฉพาะกลุ่มประชากรแต่มีความเป็นระบบบนฐานข้อมูลเชิงประจักษ์และเน้นที่ผลลัพธ์

- สุวิมล ว่องวาณิช (2548:62) ได้ให้ความหมายของการประเมินความต้องการจำเป็น หมายถึง กระบวนการประเมินเพื่อกำหนดความแตกต่างของสภาพที่เกิดขึ้นจริงกับสภาพที่ควรจะเป็นโดยระบุสิ่งที่ต้องการให้เกิดว่ามีลักษณะเช่นใด และประเมินสิ่งที่เกิดขึ้นจริงว่ามีลักษณะเช่นใดจากนั้นนำผลที่ได้มาวิเคราะห์ประเมินและสิ่งที่เกิดขึ้นจริงว่าสมควรเปลี่ยนอะไรบ้าง

สรุปการประเมินความต้องการจำเป็น หมายถึง กระบวนการที่เป็นระบบเพื่อกำหนดความแตกต่างระหว่างสิ่งที่เป็นอยู่ สภาพที่เกิดขึ้นในปัจจุบันกับสิ่งที่ควรจะเป็น แล้วจัดอันดับความสำคัญของความแตกต่างดังกล่าว แล้วเลือกความแตกต่างที่สำคัญที่สุดมาดำเนินการต่อ

3.3 รูปแบบการประเมิน

การประเมินได้ถูกพัฒนาขึ้นมาเรื่อยๆ จากการประเมินที่ไม่มีแบบแผนแนวทางการประเมินที่ชัดเจน มาเป็นการประเมินที่มีรูปแบบที่ชัดเจน ซึ่งสามารถแบ่งกลุ่มรูปแบบในการประเมินได้ 3 กลุ่มได้แก่ กลุ่มที่ 1 : ยึดจุดมุ่งหมายเป็นหลัก (Goal-Attainment Model หรือ Objective Based Model) รูปแบบนี้ให้ความสนใจเปรียบเทียบผลที่ได้รับกับวัตถุประสงค์ นักประเมินกลุ่มนี้ได้แก่ Tyler และ Cronbach กลุ่มที่ 2 : ให้ความสนใจการตัดสินใจคุณค่า (Judgement Model) การตัดสินใจคุณค่าของสิ่งที่ถูกประเมินโดยผู้ทรงคุณวุฒิหรือผู้เชี่ยวชาญ นักประเมินกลุ่มนี้ได้แก่ Stake Provus และ Scriven และ กลุ่มที่ 3 : ผลิตสารสนเทศช่วยในการตัดสินใจ (Decision Model) เพื่อช่วยในการตัดสินใจทางการบริหาร นักประเมินกลุ่มนี้ได้แก่ Stutflebeam Alkin Welch และ Hammond

จากรูปแบบการประเมินทั้ง 3 กลุ่ม ล้วนมีจุดเด่นและจุดด้อยและข้อจำกัดในการนำไปใช้ไม่เหมือนกันดังนั้นในการนำรูปแบบไปใช้จึงไม่ควรจำกัดให้ใช้รูปแบบใดรูปแบบหนึ่งเท่านั้นแต่จะต้องพิจารณาถึงสภาวะแวดล้อม และ วัตถุประสงค์ ของการประเมิน โดยมีรายละเอียดรูปแบบการประเมินดังนี้

3.3.1 รูปแบบการประเมินของ ไทเลอร์ (Tyler)

ไทเลอร์ (Tyler, 1943) เป็นผู้นำที่สำคัญในการประเมินโครงการ ได้ให้ความหมายของการประเมินว่า การประเมิน คือ การเปรียบเทียบพฤติกรรมที่เกิดขึ้นกับจุดมุ่งหมายเชิงพฤติกรรมที่กำหนดไว้ โดยมีความเชื่อว่า จุดมุ่งหมายที่ตั้งไว้อย่างชัดเจน รัดกุม และจำเพาะเจาะจงแล้ว จะเป็นแนวทางช่วยในการประเมินได้เป็นอย่างดีในภายหลัง เขาได้เสนอแนวคิดเกี่ยวกับการประเมิน โดยเสนอเป็นกรอบความคิด ครั้งแรกในปี ค.ศ. 1943 โดยเน้นการกำหนดวัตถุประสงค์ของโครงการให้อยู่ในรูปของวัตถุประสงค์เชิงพฤติกรรม แล้วประเมินความสำเร็จของวัตถุประสงค์เหล่านั้น แนวคิดลักษณะนี้เรียกว่า แบบจำลองที่ยึดความสำเร็จของจุดมุ่งหมายเป็นหลัก

ไทเลอร์ มีความเห็นว่าจุดมุ่งหมายของการประเมินเพื่อตัดสินว่าจุดมุ่งหมายของการศึกษาที่ตั้งไว้ในรูปของจุดมุ่งหมายเชิงพฤติกรรมนั้นประสบความสำเร็จหรือไม่ มีส่วนใดบ้างที่ต้องปรับปรุงแก้ไข และถือว่าการประเมินโครงการเป็นส่วนหนึ่งของการเรียนการสอน ลำดับขั้นตอนของการประเมินการเรียนการสอนมีดังนี้ กำหนดจุดมุ่งหมายเชิงพฤติกรรมด้วยข้อความที่ชัดเจน เฉพาะเจาะจง กำหนดเนื้อหาหรือประสบการณ์ทางการศึกษาที่ต้องการให้บรรลุตามความมุ่งหมายที่ตั้งไว้ เลือกวิธีการเรียนการสอนที่เหมาะสม เมื่อจบบทเรียนจึงประเมินผลโครงการ โดยการทดสอบผลสัมฤทธิ์

ตัวอย่าง การประยุกต์ใช้แนวความคิดของไทเลอร์ มาใช้ในการประเมินโครงการ

การประเมินโครงการเกี่ยวกับการเรียนการสอน ควรดำเนินการดังนี้

1. กำหนดจุดมุ่งหมายที่แท้จริงของโครงการทางการศึกษา มักได้แก่ ผลสัมฤทธิ์ทางการเรียนโดยเขียนในรูปของจุดประสงค์เชิงพฤติกรรม

2. จัดเนื้อหาในการเรียนการสอนให้สอดคล้องกับจุดประสงค์

3. ทำการทดสอบผู้เรียนก่อนทำการเรียนการสอน

4. เลือกวิธีสอนให้เหมาะสม

5. ทำการทดสอบผู้เรียน เมื่อจบการเรียนการสอนแล้ว

6. ประเมินประสิทธิภาพของโครงการด้วยการเปรียบเทียบคะแนนก่อนเรียนและหลังเรียนว่าแตกต่างกันอย่างมีนัยสำคัญหรือไม่ และมีนักเรียนร้อยละเท่าไรที่ผ่านเกณฑ์

7. นำผลของการเปรียบเทียบมาศึกษาจุดบกพร่องในการเรียนการสอนเพื่อปรับปรุงแก้ไขต่อไป ในปี 1986 ไทเลอร์ได้นำเสนอกรอบแนวคิดของการประเมินโครงการใหม่ (New Tyler 1986) โดยแบ่งการประเมินออกเป็น 6 ส่วนคือ

7.1 การประเมินวัตถุประสงค์ (Appraising Objectives)

7.2 การประเมินแผนการเรียนรู้ (Evaluating the learning Plan)

7.3 การประเมินเพื่อแนะแนวในการพัฒนาโครงการ (Evaluation to Guild Program Development)

7.4 การประเมินเพื่อนำโครงการไปปฏิบัติ (Evaluation Program Implement)

7.5 การประเมินผลลัพธ์ของโครงการทางการศึกษา (Evaluating the Outcome of an Educational Program)

7.6 การติดตาม (Follow up) และการประเมินผลกระทบ (Impact Evaluation)

3.3.2 รูปแบบการประเมินของสเตค (Stake)

โรเบิร์ต อี สเตค (Robert E. Stake) ได้พัฒนารูปแบบการประเมินโดยใช้แนวคิดของ ครอนบาค และสคริฟเวน เป็นพื้นฐานในการปฏิบัติรูปแบบการประเมินของสเตค ถือได้ว่าเป็นรูปแบบหนึ่งที่ นักประเมินนำมาประยุกต์ได้อย่างกว้างขวางในการประเมินโครงการ การประเมินตามความคิดเห็นของสเตค

หมายถึง กระบวนการที่เกี่ยวข้องกับการบรรยาย และการตัดสินคุณค่าของโครงการ หรือเป็นกระบวนการที่เกี่ยวข้องกับการเก็บรวบรวมข้อมูล และการวิเคราะห์ข้อมูลเพื่อนำไปสู่การตัดสินใจ จุดมุ่งหมายของการประเมินมี 2 ประการคือ เพื่อต้องการได้ข้อมูลต่างๆ ที่นำมาบรรยายเกี่ยวกับโครงการนั้น และเพื่อต้องการได้ข้อมูลต่างๆ ที่สามารถนำมาใช้ในการตัดสินคุณค่าของโครงการ

วิธีการประเมิน

สเตค ได้เสนอโครงสร้างของรูปแบบการประเมินเคาน์ทิแนนซ์ (Countenance Model) ซึ่งตามโครงสร้างของรูปแบบนี้ได้จำแนกข้อมูลการประเมินออกเป็น 2 ส่วน คือ เมตริกซ์บรรยาย (Description Matric) และเมตริกซ์การตัดสินคุณค่า (Judgement Matric) และได้เสนอว่าก่อนบรรยาย หรือตัดสินคุณค่าของโครงการใดๆ นักประเมินควรทำการวิเคราะห์หลักการและเหตุผลของโครงการนั้นๆ ด้วยการประเมินโครงการตามแนวคิดของ สเตค ผู้ประเมินจะต้องรวบรวมข้อมูลที่แท้จริงให้ได้ เนื่องจากแหล่งข้อมูลมีมากมาย และวิธีการเก็บข้อมูลก็มีหลายวิธี ข้อมูลที่ต้องการคือข้อมูลที่นำมาใช้เพื่อการอธิบาย และการตัดสินใจ ตามรูปแบบการประเมินนี้ได้จำแนกสิ่งที่ต้องพิจารณาในการประเมินออกเป็น 3 ส่วน คือ

1. สิ่งนำหรือปัจจัยเบื้องต้น(Antecedents)หมายถึงสภาพเงื่อนไขหรือปัจจัยต่างๆในการดำเนินโครงการ

2. กระบวนการหรือการปฏิบัติ (Transaction) หมายถึง กิจกรรมดำเนินตามกิจกรรมที่ปฏิบัติ พฤติกรรมระหว่างบุคคล ปฏิสัมพันธ์ระหว่างครูกับอาจารย์ นักเรียนกับนักเรียน เป็นต้น

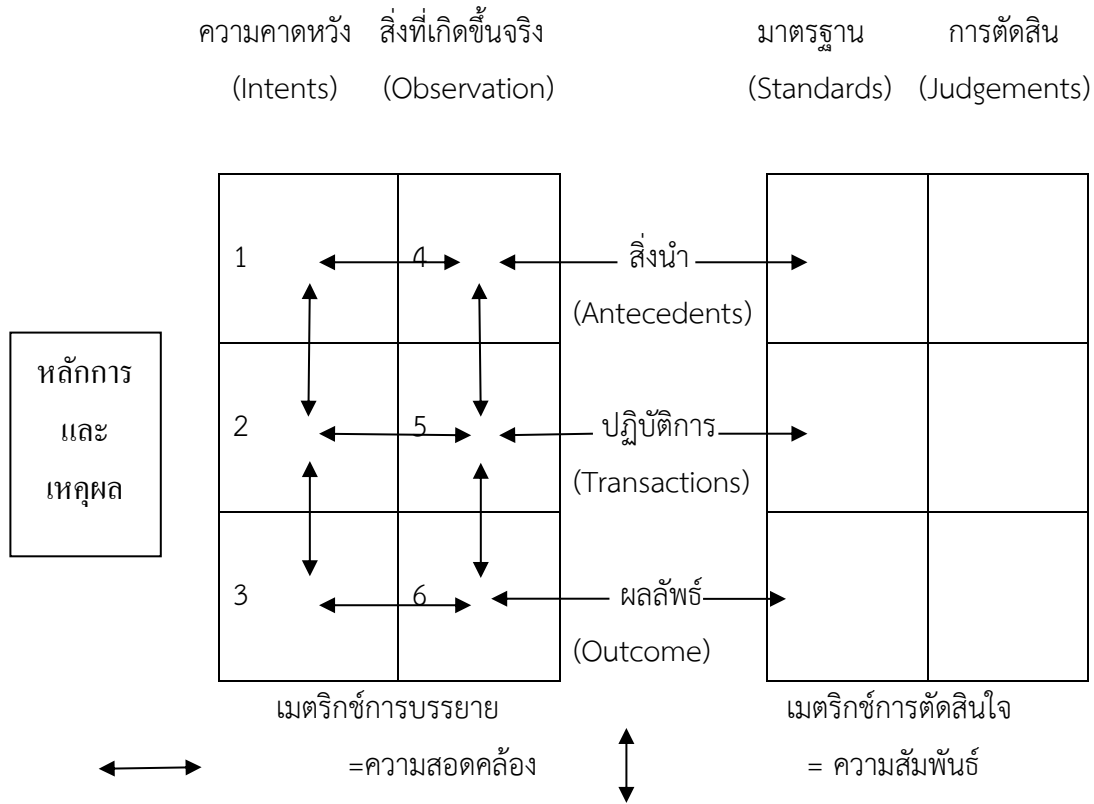
3. ผลลัพธ์หรือผลการดำเนินงาน (Outcome) หมายถึง ผลผลิตที่ได้จากโครงการ ในการเก็บข้อมูล ผู้ประเมินต้องบันทึกข้อมูลทั้งสามชนิดนี้ แบ่งออกเป็น 4 ประเภท คือ

3.1ความคาดหวังหรือแผนงาน (Intents) หมายถึง สิ่งที่คาดหวังจำแนกเป็นความคาดหวังเกี่ยวกับปัจจัยเบื้องต้น การปฏิบัติ และผลการดำเนินงานโครงการ

3.2สิ่งที่เกิดขึ้นจริง (Observations) หมายถึง สภาพที่เกิดขึ้นจริง ซึ่งจำแนกเป็นสภาพการณ์ที่เกิดขึ้นจริงเกี่ยวกับปัจจัยเบื้องต้น การปฏิบัติและผลการดำเนินงาน

3.3มาตรฐาน (Standards) หมายถึง แนวทางการดำเนินงาน คุณลักษณะที่ควรจะมี ควรจะทำ หรือควรจะได้รับ เกี่ยวกับปัจจัยเบื้องต้น การปฏิบัติและผลการดำเนินงาน

3.4 การตัดสินใจ (Judgment) หมายถึง ผลการพิจารณาการตัดสินใจ เป็นการพิจารณาสรุปเกี่ยวกับปัจจัยเบื้องต้น การปฏิบัติ และผลการดำเนินงาน ในการประเมิน ผู้ประเมินต้องพิจารณาข้อมูลเพื่อการบรรยายก่อน คือ ต้องมีการศึกษาความสอดคล้องระหว่างความคาดหวัง กับสิ่งที่เกิดขึ้นจริง และความสัมพันธระหว่างปัจจัยเบื้องต้น การปฏิบัติและผลลัพธ์ เมื่อได้ผลอย่างไรแล้วจึงเปรียบเทียบกับมาตรฐานที่กำหนดไว้และมาตรฐานที่คาดว่าจะเกิดขึ้นแล้วตัดสินใจ แนวคิดของสเตคแสดงได้ดังแผนภาพ



แผนภาพที่ 2.1 โครงสร้างรูปแบบการประเมินของสเตค

สเตคเสนอวิธีการประเมินในรูปแบบของเมตริกซ์ (Matric) สองประการคือ เมตริกซ์การบรรยายและเมตริกซ์การตัดสินใจ ดังรายละเอียดต่อไปนี้

1. ในเมตริกซ์การบรรยาย แบ่งออกเป็น 6 ช่อง คือ

ช่องที่ 1 หมายถึง ภาวะการณ์ที่คาดหวังว่าต้องมียู่ก่อนที่การดำเนินงานโครงการเกิดขึ้น โดยถือว่าเป็นภาวะการณ์ที่เอื้ออำนวยให้เกิดผลดังที่คาดหวังไว้

ช่องที่ 2 หมายถึง กระบวนการที่เกิดขึ้นในการดำเนินงานตามความคาดหวังว่าจะเป็นกระบวนการที่มีประสิทธิภาพ คือ ก่อให้เกิดผลตามที่ได้มุ่งหมายไว้

ช่องที่ 3 หมายถึง ผลผลิตที่คาดหวังว่าจะได้รับหลังจากการดำเนินงาน

ช่องที่ 4 หมายถึง ปัจจัยที่มีอยู่จริงก่อนเริ่มโครงการ

ช่องที่ 5 หมายถึง กระบวนการดำเนินงานตามที่สังเกตได้จริงจากโครงการ

ช่องที่ 6 หมายถึง ผลผลิตที่ได้จริงๆ หลังจากโครงการจบลงแล้ว

ตั้งแต่ช่องที่ 1 ถึง 6 ผู้ประเมินต้องพิจารณาข้อมูลใน 2 แนวคือ ในแนวตั้งได้แก่ ช่อง 1 - 2 - 3

และ 4 – 5 – 6 ควรมีความสัมพันธ์กัน เพื่อดูว่าปัจจัยเบื้องต้นเอื้ออำนวยต่อกระบวนการหรือไม่ และใน แนวนอนได้แก่ 1 – 4, 2 – 5 และ 3 – 6 ต้องมีความสอดคล้องกันทั้งนี้เพื่อต้องการทราบว่า ข้อมูลที่ได้จากการปฏิบัติจริงๆ ในแต่ละส่วนตามแนวตั้งนั้น มีความสอดคล้องกับสิ่งที่คาดหวังไว้หรือไม่ ประการใด และต้องมีการปรับปรุงในส่วนใดบ้าง

เมื่อพิจารณาทั้งในแนวตั้งและในแนวนอนแล้ว พบว่า มีความสัมพันธ์และสอดคล้องกัน แสดงว่า โครงการนั้นเป็นโครงการที่บรรลุผลตามที่คาดหวังเอาไว้

2. ในเมตริกซ์การตัดสินใจ จำเป็นต้องใช้เกณฑ์มาตรฐานเพื่อพิจารณาข้อมูลที่ได้จากเมตริกซ์การ อธิบาย เกณฑ์มาตรฐานนี้อาจมีอยู่ก่อนแล้ว หรือตั้งขึ้นใหม่ โดยคณะกรรมการหรือผู้รับผิดชอบโครงการก็ได้ สำหรับที่มาของการตัดสินใจควรให้ผู้ประเมินมีบทบาทด้วย คือต้องสรุปออกมาให้ได้ว่า โครงการการศึกษามี ประสิทธิภาพมากน้อยเพียงใด หรือต้องปรับปรุงเปลี่ยนแปลงที่จุดใดหรือมีปัจจัยอะไรเป็นตัวเกื้อหนุน หรือ เป็นอุปสรรคต่อโครงการ

แนวคิดของสแตคแตกต่างไปจากแนวคิดของคนอื่นๆ ตรงที่พบว่าผลผลิตยังไม่ดี ไม่ได้หมายความว่า การวางแผนไม่ดี หรือหลักสูตรไม่ดี แต่อาจ บกพร่องที่องค์ประกอบอื่นๆ เช่น การจัดสภาพแวดล้อม ผู้สอน ผู้บริหาร ผู้เรียน หรือสิ่งอำนวยความสะดวกต่างๆ ก็ได้

3.3.3 รูปแบบการประเมินของสคริฟเวน (Scriven, 1967)

ไมเคิล สคริฟเวน (Micheal Scriven) ได้ให้ความหมายของการประเมินคือ การเก็บรวบรวมข้อมูล ต่างๆ เกี่ยวกับการปฏิบัติการตามระดับของเป้าหมายที่กำหนด นอกจากนี้ยังกล่าวถึงหน้าที่การประเมินว่ามี 2 ระดับ คือ

1. ระดับวิธีการ เน้นจุดมุ่งหมายของการประเมินเพื่อการตัดสินใจคุณค่า
2. ระดับการนำไปใช้เน้นเรื่องบทบาทของการประเมินเพื่อนำข้อมูลมาใช้อย่างเหมาะสม

จุดมุ่งหมายของการประเมิน ที่สำคัญมี 2 ประการคือ

1. การประเมินความก้าวหน้า (Formative Evaluation) เป็นการประเมินระหว่างที่โครงการกำลัง ดำเนินการอยู่ โดยมีจุดมุ่งหมายเพื่อปรับปรุงโครงการให้ดีขึ้นเพราะการประเมินจะช่วยให้ข้อมูลย้อนกลับที่เป็นประโยชน์ต่อการปรับปรุงและพัฒนา

2. การประเมินผลสรุป (Summative Evaluation) เป็นการประเมินเมื่อสิ้นสุดโครงการ มี จุดมุ่งหมายเพื่อตัดสินคุณค่าของโครงการ ตลอดจนค้นหาสิ่งที่ดีของโครงการเพื่อนำไปใช้กับสถานการณ์อื่น ที่คล้ายคลึงกันต่อไป

สคริฟเวน ได้เสนอแนะว่าในเรื่องการประเมินเพื่อการปรับปรุง หรือดูความก้าวหน้าของโครงการ โดยทางการประเมินความก้าวหน้า (Formative Evaluation) ควรที่จะใช้นักวิจัยมืออาชีพ ในการ ดำเนินการประเมินนั้น ควรจะได้แยกหน้าที่ และความรับผิดชอบของบุคคลต่างๆ ให้ชัดเจน รวมทั้งควรจะ

ได้มีการปรึกษาหารือกันระหว่างนักประเมินกับผู้ดำเนินงานในโครงการด้วย วิธีการประเมิน ในการประเมิน มีวิธีการที่สามารถนำมาใช้ได้ 2 วิธี คือ

1. การประเมินก่อนมีการปฏิบัติงาน หรือการประเมินคุณค่าภายใน (Intrinsic Evaluation) คือ การประเมินคุณค่าของเครื่องมือในการเก็บรวบรวมข้อมูล เนื้อหา จุดมุ่งหมาย กระบวนการ ให้ได้คะแนน และเจตคติของครู เป็นการประเมินก่อนที่จะได้มีการปฏิบัติงาน

2. การประเมินเมื่อมีการปฏิบัติงานแล้ว หรือการประเมินคุณค่าการปฏิบัติงาน (Pay-off Evaluation) เป็นการตัดสินคุณค่าจากผลที่เกิดขึ้น จากการใช้เครื่องมือกับนักเรียน เช่น การประเมินมีความแตกต่างระหว่างคะแนนการทดสอบก่อนเรียนและหลังเรียน หรือคะแนนที่ได้จากกลุ่มทดลองกับกลุ่มควบคุม

การประเมินโดยใช้การเปรียบเทียบ

สคริฟเวนมีความคิดเห็นที่แตกต่างจากครอนบาค ในเรื่องของการใช้กลุ่มเปรียบเทียบมาใช้ในการประเมิน ซึ่งสคริฟเวน เป็นบุคคลที่เห็นว่า การใช้กลุ่มเปรียบเทียบ มีข้อดีมากกว่าการไม่ใช้กลุ่มเปรียบเทียบ การใช้กลุ่มเปรียบเทียบจะเป็นการประหยัดกว่า ไม่ต้องทำการศึกษาในระยะยาว และใช้กลุ่มตัวอย่างมาก ไม่ต้องเสียเวลาและค่าใช้จ่ายมาก นอกจากนี้แล้ว สคริฟเวน ยังเชื่อว่าการศึกษากลุ่มย่อย (Micro-studies) ด้วยวิธีการเปรียบเทียบจะเป็นประโยชน์มากกว่าการศึกษาประชากรทั้งหมด (Cross studies) เพราะทำได้ง่ายและบ่อยครั้งกว่า

คุณค่าและค่าใช้จ่ายในการดำเนินงาน

สคริฟเวน เป็นนักประเมินที่ให้ความสำคัญของการประเมินค่าใช้จ่ายกับผลที่ได้ เขาเชื่อว่า การประเมินจะขาดความสมบูรณ์ ถ้านักประเมินไม่ได้พิจารณาในด้านคุณค่าที่ได้รับโดยการเปรียบเทียบกับค่าใช้จ่ายในการดำเนินงานของโครงการ สิ่งที่ต้องพิจารณามี 3 ประการคือ

1. ความเป็นประโยชน์ นักประเมินควรจะต้องพิจารณาว่าสิ่งที่ได้ลงทุนไปนั้น มีประโยชน์มากน้อยเพียงใด คุ่มค่ากับค่าใช้จ่ายที่ต้องใช้ไปหรือไม่
2. ขวัญ หรือกำลังใจ หรือคุณธรรม เป็นสิ่งสำคัญมากในการดำเนินงานโครงการ ควรพิจารณาด้วยว่า ผลของโครงการจะทำให้ขวัญหรือกำลังใจ หรือคุณธรรมของผู้ร่วมโครงการเป็นอย่างไร
3. ค่าใช้จ่าย เป็นเรื่องที่สำคัญมาก แต่นักประเมินไม่ค่อยให้ความสนใจ เนื่องจากมีความยุ่งยากในการประเมิน

การประเมินไม่ผูกพันกับจุดมุ่งหมาย (Goal-Free Evaluation)

การประเมินโดยทั่วไป นักประเมินจะยึดจุดมุ่งหมายของโครงการเป็นหลัก ดูความสอดคล้อง ผลการปฏิบัติงาน กับจุดมุ่งหมายของโครงการ แต่สคริฟเวนมีความเห็นว่า นักประเมินไม่ควรจะให้ความสนใจเฉพาะจุดมุ่งหมายของโครงการที่ตั้งไว้เพียงอย่างเดียว แต่ควรจะให้ความสนใจกับผลที่เกิดขึ้นจากโครงการ ซึ่งนอกเหนือจากจุดมุ่งหมายของโครงการ ไม่ว่าจะผลอันนี้จะสอดคล้องกับจุดมุ่งหมายของโครงการหรือไม่ หรือ

ผลบางอย่างอาจมีความสำคัญมากก็ได้ ตัวอย่างการนำแนวคิดของสคริปเว่น มาประยุกต์ใช้ในการประเมินผลการเรียนการสอน อาจดำเนินการได้ดังนี้

1. ศึกษาจุดมุ่งหมายที่แท้จริงของการเรียนการสอน
 2. พิจารณาความสำคัญของจุดมุ่งหมายที่จะประเมิน
 3. กำหนดเกณฑ์ในการประเมินจุดมุ่งหมายแต่ละข้อ
 4. สร้างแบบทดสอบให้ครอบคลุมสิ่งที่ต้องการจะประเมิน
 5. ตรวจสอบจุดมุ่งหมาย เพื่อปรับปรุงให้สอดคล้องกับการเรียนการสอน
 6. ปรับปรุงแผนทดสอบที่จะใช้เก็บข้อมูล เพื่อให้มีความเที่ยงสูง โดยเฉพาะอย่างยิ่ง ควรตรวจสอบความสัมพันธ์ระหว่างจุดมุ่งหมาย เนื้อหาของการเรียนการสอน และเนื้อหาของแบบทดสอบ
 7. แบ่งนักเรียนเป็นกลุ่มทดลอง และกลุ่มควบคุมด้วยวิธีการสุ่ม และทำการทดสอบนักเรียนกลุ่มทดลอง และกลุ่มควบคุม
 8. นำผลการทดสอบระหว่างกลุ่มทดลอง และกลุ่มควบคุมมาเปรียบเทียบกัน และพยายามศึกษาข้อบกพร่องเพื่อปรับปรุงแก้ไข และนำกลับไปใช้ในครั้งต่อไป
- ทั้งหมดที่กล่าวมาเป็นการประเมินความก้าวหน้าของกิจกรรมการเรียนการสอน สำหรับการประเมินผลรวมสรุบนั้น อาจให้นักประเมินภายนอกเป็นผู้ประเมิน โดยพิจารณาว่าจุดประสงค์ที่ตั้งไว้นั้น ประสบผลสำเร็จมากน้อยเพียงใด

3.3.4 รูปแบบการประเมินของอัลคิน (Alkin)

มาร์วิน ซี อัลคิน (Marvin C. Alkin, 1969) ได้เสนอรูปแบบการประเมินที่เรียกว่า CSE (Center for the study of Evaluation Approach) จุดเน้นของการประเมินตามแนวคิดของอัลคิน คือ การประเมินเพื่อการตัดสินใจ อัลคินได้ให้ความหมายของการประเมินว่า เป็นกระบวนการกำหนดขอบเขตของสิ่งที่เกี่ยวข้องกับการตัดสินใจ การเลือกข้อมูลข่าวสารที่เหมาะสม การเก็บรวบรวมข้อมูลและวิเคราะห์ข้อมูลเพื่อนำไปสู่การจัดทำรายงานสรุปให้กับผู้มีอำนาจในการตัดสินใจ ในการเลือกแนวทางที่เหมาะสมกับการดำเนินงานของโครงการ

ขอบข่ายของการประเมิน

จากความหมายของการประเมินตามแนวคิดของอัลคินนั้น การประเมินจะประกอบด้วยการจัดหาและวิเคราะห์ข้อมูลเพื่อที่จะนำไปใช้ในการตัดสินใจดังในการประเมินจำเป็นจะต้องประเมินในเรื่องต่างๆ 5 ด้าน ดังนี้

1. **การประเมินระบบ (System Assessment)** เป็นการอธิบายหรือพรรณาสภาพของระบบเพื่อเปรียบเทียบสภาพที่เป็นจริง กับความคาดหวังที่จะเกิดขึ้น การประเมินระบบจะช่วยให้เราสามารถกำหนดขอบเขต และวัตถุประสงค์ที่เหมาะสม สิ่งที่จะต้องศึกษาได้แก่ ความต้องการของประชาชน ชุมชนและสังคมที่มีต่อสภาพการณ์ปัจจุบัน สำหรับการประเมิน ระบบแต่ละส่วน จำเป็นต้องใช้เทคนิคและ วิธีการต่างๆ กัน

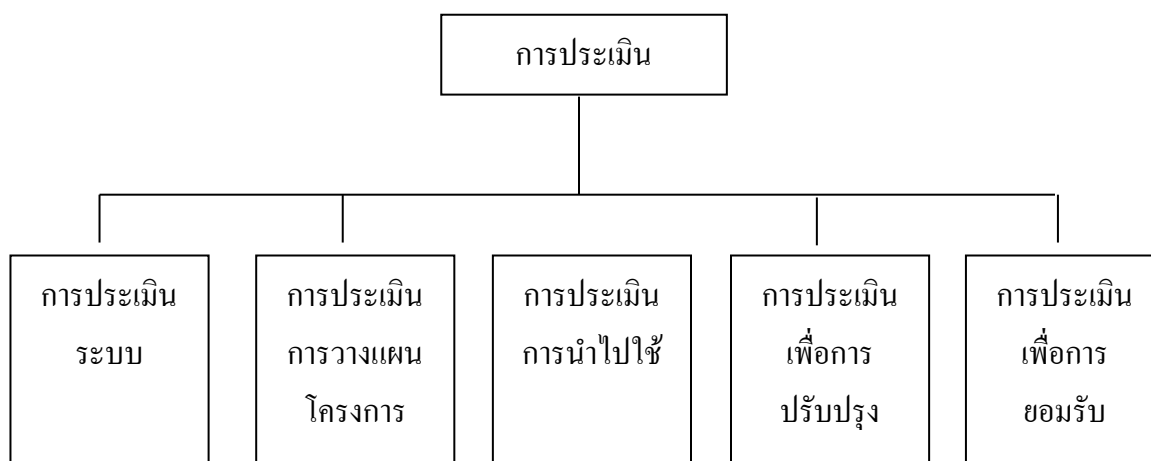
2. การประเมินการวางแผนโครงการ (Program Planning) เป็นการประเมินก่อนที่จะมีการดำเนินโครงการ เพื่อหาข้อมูลข่าวสารมาใช้ในการตัดสินใจพิจารณาทางเลือกที่เหมาะสมของโครงการ นักประเมินต้องหาข้อมูลที่แสดงความคาดหวังที่จะบรรลุเป้าหมาย พร้อมกับประเมินผลที่จะได้รับจากการใช้วิธีการดำเนินงานต่างๆ ด้วย เพื่อให้สามารถเห็นข้อเปรียบเทียบในการหาทางเลือกที่เหมาะสม โดยใช้วิธีการที่แตกต่างกันออกไปตามลักษณะของปัญหา โดยทั่วไปจะใช้การประเมินจากเกณฑ์ภายนอก และจากเกณฑ์ภายใน

3. การประเมินการนำไปใช้เพื่อการดำเนินโครงการ (Program Implementation)

เป็นการประเมินขณะที่โครงการกำลังดำเนินงาน เพื่อตรวจสอบดูว่า การดำเนินโครงการนั้นเป็นไปตามขั้นตอนต่างๆ ที่ได้วางแผนไว้หรือไม่ ผลที่เกิดขึ้นมีความสอดคล้องกับสิ่งที่วางแผนไว้ หรือคาดหวังไว้เพียงไร

4. การประเมินเพื่อปรับปรุงโครงการ (Program Improvement) เป็นการประเมินเพื่อหาข้อมูลที่น่ามาใช้ในการดำเนินโครงการให้บรรลุจุดมุ่งหมาย และมีผลที่ไม่คาดคิดมาก่อนเกิดขึ้นบ้างหรือไม่ ดังนั้น นักประเมินจึงมีบทบาทสำคัญในการที่จะหาข้อมูลเกี่ยวกับความสำเร็จหรือความล้มเหลวในทุกๆ ด้านของโครงการ ตลอดจนผลกระทบของโครงการที่มีต่อโครงการอื่นเพื่อนำมาใช้ในการปรับปรุงโครงการต่อไป

5. การประเมินเพื่อการยอมรับโครงการ (Program Certification) ขั้นตอนนี้ นักประเมินต้องหาข้อมูลข่าวสารรายงานต่อผู้มีอำนาจตัดสินใจ เพื่อใช้ข้อมูลในการพิจารณาตัดสินคุณค่าของโครงการ และศักยภาพในการสรุปร่างไปสู่อำนาจการอื่น ๆ หรือนำไปใช้กับโครงการในสถานการณ์อื่นๆ ได้กว้างขวางเพียงใด ในขั้นนี้ข้อมูลที่ได้นักประเมินจะทำให้ผู้บริหารได้ตัดสินใจว่า ควรจะดำเนินการกับโครงการในลักษณะใด อาจจะยกเลิก ปรับปรุงใหม่ หรืออาจจะขยายโครงการต่อไปอีก เป็นต้น สรุปรูปแบบได้ ดังนี้

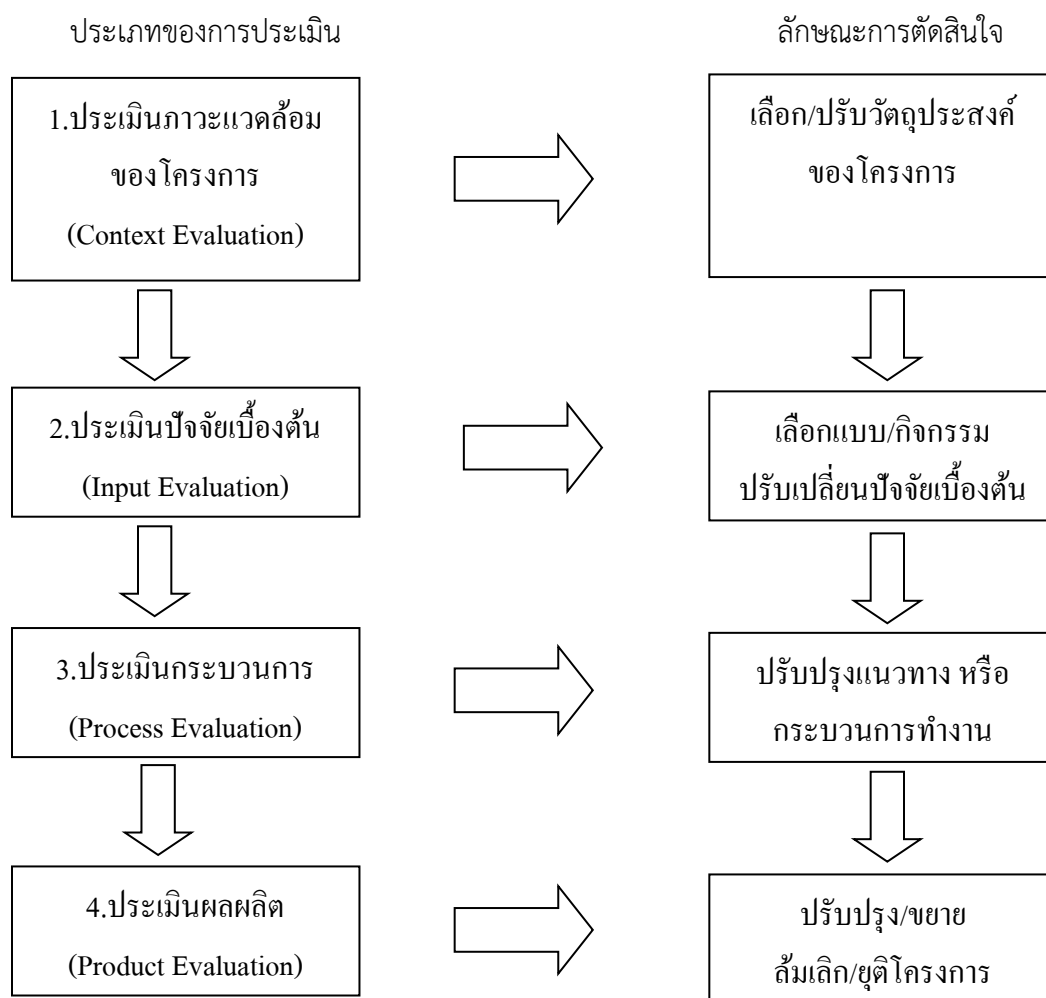


แผนภาพที่ 2.2 รูปแบบการประเมินโครงการของอัลคิน (Alkin)

3.3.5 รูปแบบการประเมินของสตัฟเฟิลบีม (Stufflebeam)

แดเนียล แอล สตัฟเฟิลบีม และคณะ (Daniel L. Stufflebeam, 1967) ได้เสนอแนวคิดเกี่ยวกับรูปแบบการประเมินเรียกว่า ซิปโมเดล (CIPP Model) เป็นการประเมินที่เป็นกระบวนการต่อเนื่อง โดยมีจุดมุ่งเน้นที่สำคัญคือ ใช้ควบคู่กับการบริหารโครงการ เพื่อหาข้อมูลประกอบการตัดสินใจอย่างต่อเนื่องตลอดเวลา วัตถุประสงค์ของการประเมิน คือการให้สารสนเทศเพื่อการตัดสินใจ ดังนั้นจึงจำเป็นอย่างยิ่งที่จะต้องมียุทธศาสตร์ที่เป็นประโยชน์ต่อการตัดสินใจ คำว่า CIPP เป็นคำที่ย่อมาจาก Context, Input, Process, และ Product สตัฟเฟิลบีม ได้ให้ความหมายว่า การประเมินเป็นกระบวนการของการบรรยาย การเก็บข้อมูล การวิเคราะห์ข้อมูลข่าวสาร เพื่อนำข้อมูลไปใช้ประโยชน์ในการตัดสินใจเลือกทางเลือกที่เหมาะสม ซึ่งในการประเมินเพื่อให้ได้สารสนเทศที่สำคัญมุ่งประเมิน 4 ด้าน คือ การประเมินสภาพแวดล้อม (Context Evaluation) การประเมินปัจจัยเบื้องต้น (Input Evaluation) การประเมินกระบวนการ (Process Evaluation) และการประเมินผลผลิต (Product Evaluation)

ประเภทของการประเมินและลักษณะการตัดสินใจตามกรอบความคิดของรูปแบบการประเมินซิป แสดงได้ดังแผนภาพต่อไปนี้



แผนภาพที่ 2.3 ความสัมพันธ์ระหว่างการประเมินกับการตัดสินใจในแบบจำลองซิป
แนวทางการประเมินในด้านต่างๆ มีรายละเอียด ดังนี้

1. การประเมินสภาพแวดล้อม (Context Evaluation : C)

เป็นการประเมินเพื่อให้ได้ข้อมูลสำคัญ เพื่อช่วยในการกำหนดวัตถุประสงค์ของโครงการ ความเป็นไปได้ของโครงการ เป็นการตรวจสอบเพื่อตอบคำถามต่างๆ เช่น

- เป็นโครงการที่สนองปัญหา หรือความต้องการจำเป็นที่แท้จริงหรือไม่
- วัตถุประสงค์ของโครงการชัดเจน เหมาะสม สอดคล้องกับนโยบายขององค์กร หรือนโยบายของหน่วยเหนือหรือไม่
- เป็นโครงการที่เป็นไปได้ในแง่ของโอกาสที่จะได้รับการสนับสนุนจากองค์กรต่างๆ หรือไม่

2. ประเมินปัจจัยเบื้องต้น (Input Evaluation : I)

เป็นการประเมินเพื่อใช้ข้อมูลตัดสินปัจจัยต่างๆ ที่เกี่ยวข้องกับโครงการ เหมาะสมหรือไม่ โดยดูปัจจัยที่ใช้มีส่วนช่วยให้บรรลุจุดมุ่งหมายของโครงการหรือไม่เป็นการตรวจสอบเพื่อตอบคำถามที่สำคัญ เช่น

- ปัจจัยที่กำหนดไว้ในโครงการมีความเหมาะสมเพียงพอหรือไม่
- กิจกรรม/แบบ/ทางเลือกที่ได้เลือกสรรแล้ว ที่กำหนดไว้ในโครงการ มีความเป็นไปได้และเหมาะสมเพียงใด

3. ประเมินกระบวนการ (Process Evaluation : P)

เป็นการประเมินระหว่างการทำงานโครงการ เพื่อหาข้อดี และข้อบกพร่องของการดำเนินงานตามขั้นตอนต่างๆ ที่กำหนดไว้ และเป็นการรายงานผลการปฏิบัติงานของโครงการนั้นๆ ด้วย ซึ่งเป็นการตรวจสอบเพื่อตอบคำถามที่สำคัญ เช่น

- การปฏิบัติงานเป็นไปตามแผนที่กำหนดไว้หรือไม่ กิจกรรมใดทำได้ หรือทำไม่ได้ เพราะเหตุใด
- เกิดปัญหา อุปสรรค ไม่ราบรื่น ไม่คล่องตัวหรือไม่ อย่างไร
- มีการแก้ไขปัญหายังไร

4. การประเมินผลผลิต (Product Evaluation : P)

เป็นการประเมินเพื่อดูว่าผลที่เกิดขึ้นเมื่อสิ้นสุดโครงการเป็นไปตามวัตถุประสงค์ หรือตามที่คาดหวังไว้หรือไม่ โดยอาศัยข้อมูลจากการรายงานผลที่ได้จากการประเมินสภาพแวดล้อม ปัจจัยเบื้องต้น และกระบวนการร่วมด้วย ซึ่งเป็นการตรวจสอบเพื่อตอบคำถามที่สำคัญๆ เช่น

- เกิดผล/ได้ผลลัพธ์ตามวัตถุประสงค์ของโครงการหรือไม่
- คุณภาพของผลลัพธ์เป็นอย่างไร
- เกิดผลกระทบอื่นใดบ้างหรือไม่

จากการศึกษารูปแบบการประเมินประเภทต่างๆ แล้วผู้วิจัยจึงนำรูปแบบการประเมินของสตัฟเฟิลบีม (Stufflebeam) ซึ่งได้แก่ รูปแบบ ชิป (CIPP Model) มาใช้ในการศึกษาประเมินโครงการ “พัฒนางานประจำสู่งานวิจัย (Routine to research :R2R) สถาบันพัฒนาอนามัยเด็กแห่งชาติ ปี พ.ศ. 2561 ในครั้งนี้ เนื่องจากการดำเนินงานโครงการฯ ยังดำเนินการอย่างต่อเนื่องในปัจจุบันและคาดว่าจะดำเนินการต่อไปใน

อนาคต ดังนั้นจึงเหมาะสมที่จะนำรูปแบบรูปแบบ ซิป (CIPP Model) ซึ่งเป็นการประเมินที่เป็นกระบวนการต่อเนื่อง เช่นกัน มาใช้ในการศึกษาวิจัยในครั้งนี้

4.งานวิจัยที่เกี่ยวข้อง

รวีพร โรจนอาษา (2559) การประเมินผลโครงการงานประจำสู่งานวิจัยของบุคลากรโรงพยาบาล สะเดา การวิจัยครั้งนี้ ใช้ระเบียบวิธีวิจัยแบบผสมวิธี (Mixed Methods) มีวัตถุประสงค์ เพื่อประเมินผลการดำเนินงานโครงการงานประจำสู่งานวิจัย (Routine to Research: R2R) ของบุคลากรโรงพยาบาลสะเดา กลุ่มตัวอย่างคือบุคลากรของโรงพยาบาลสะเดาที่เข้าร่วมโครงการจำนวน 25 คน ใช้วิธีการสุ่มแบบเจาะจง (Purposive Sampling) เครื่องมือที่ใช้เป็นแบบสอบถามผ่านการหาความตรงเชิงเนื้อหาจากผู้ทรงคุณวุฒิ และหาค่าความเชื่อมั่นได้ค่าสัมประสิทธิ์แอลฟาของครอนบาค เท่ากับ .96 วิเคราะห์ข้อมูลโดยสถิติเชิงพรรณนา และวิเคราะห์เชิงเนื้อหา ผลการศึกษาพบว่า

1. การดำเนินงานงานประจำสู่งานวิจัยของบุคลากรโรงพยาบาลสะเดาในภาพรวม อยู่ในระดับมาก (M=4.06, SD=0.32) โดยด้านที่มีค่าเฉลี่ยสูงสุดคือ ด้านสิ่งแวดล้อมและบริบท (M=4.15, SD =0.49) รองลงมาคือด้านกระบวนการ (M=4.10, SD =0.36) และด้านผลผลิต (M=4.02, SD =0.43) ตามลำดับ และด้านที่มีค่าเฉลี่ยต่ำสุดคือด้านปัจจัยนำเข้า (M=4.01, SD =0.34)

2. ปัญหาอุปสรรคของการดำเนินงานโครงการงานประจำสู่งานวิจัยของบุคลากรโรงพยาบาลสะเดาคือ การสร้างขวัญกำลังใจ การสร้างแรงจูงใจ การจัดเวลาที่เอื้อในการทำวิจัย อุปกรณ์โดยเฉพาะคอมพิวเตอร์ ระบบอินเทอร์เน็ตเข้าไม่พร้อมในการค้นคว้าหาข้อมูลขาดความต่อเนื่องในการทำวิจัย บุคลากรในหน่วยงานมีส่วนร่วมในการทำน้อย

ดังนั้น ผู้บริหารโรงพยาบาลควรเพิ่มระบบการสร้างขวัญกำลังใจ การสร้างแรงจูงใจ การจัดเวลาที่เอื้อ และเพิ่มความต่อเนื่องในการทำวิจัย จัดเตรียมคอมพิวเตอร์ให้เพียงพอสำหรับทีมวิจัย ปรับระบบอินเทอร์เน็ตให้เร็วขึ้นเหมาะในการค้นคว้าหาข้อมูล ส่งเสริมการมีส่วนร่วมของบุคลากรในหน่วยงานโดยให้ทำวิจัยร่วมกันเป็นทีม

กมลนันท์ บุญกล้า (2559) การประเมินโครงการเศรษฐกิจพอเพียงของโรงเรียนบ้านหนองปลาชีวิ สำนักงานเขตพื้นที่การศึกษาประถมศึกษาระยอง เขต 2 การวิจัยครั้งนี้ มีจุดมุ่งหมายเพื่อประเมินโครงการเศรษฐกิจพอเพียงของโรงเรียนบ้านหนองปลาชีวิ สำนักงานเขตพื้นที่การศึกษาประถมศึกษาระยอง เขต 2 โดยใช้รูปแบบการประเมิน CIPP Model ของสตัฟเฟิลบีม ซึ่งแบ่งการประเมินออกเป็น 4 ประเภท คือ การประเมินสถานะแวดล้อม การประเมินปัจจัยนำเข้า การประเมินกระบวนการดำเนินงาน การประเมินผลผลิตกลุ่มตัวอย่างที่ใช้ในการวิจัยคือ ครูผู้สอน จำนวน 14 คน และนักเรียน จำนวน 48 คน เครื่องมือที่ใช้ในการเก็บรวบรวมข้อมูล เป็นแบบสอบถามมาตราส่วนประมาณค่า 5 ระดับ สถิติที่ใช้ในการวิเคราะห์และนำเสนอข้อมูล ประกอบด้วย ค่าเฉลี่ย (X) และส่วนเบี่ยงเบนมาตรฐาน (SD)

ผลการวิจัยพบว่า

1. การประเมินโครงการเศรษฐกิจพอเพียงของโรงเรียนบ้านหนองปลาชี สำนักงานเขตพื้นที่การศึกษาประถมศึกษาฉะเชิงเทรา เขต 2 ผลการประเมินโดยรวมอยู่ในระดับมาก

2. การประเมินโครงการเศรษฐกิจพอเพียงของโรงเรียนบ้านหนองปลาชี สำนักงานเขตพื้นที่การศึกษาประถมศึกษาฉะเชิงเทรา เขต 2 ด้านสภาวะแวดล้อม (Context evaluation)

ผลการประเมินพบว่ามีความสอดคล้องอยู่ในระดับมาก

3. การประเมินโครงการเศรษฐกิจพอเพียงของโรงเรียนบ้านหนองปลาชีสำนักงานเขตพื้นที่การศึกษาประถมศึกษาฉะเชิงเทรา เขต 2 ด้านปัจจัยนำเข้า (Input evaluation) ผลการประเมินพบว่ามีความเพียงพอ เหมาะสม อยู่ในระดับมาก

4. การประเมินโครงการเศรษฐกิจพอเพียงของโรงเรียนบ้านหนองปลาชี สำนักงานเขตพื้นที่การศึกษาประถมศึกษาฉะเชิงเทรา เขต 2 ด้านกระบวนการดำเนินงาน (Process evaluation) ผลการประเมินพบว่ามีประสิทธิภาพ อยู่ในระดับมาก

5. การประเมินโครงการเศรษฐกิจพอเพียงของโรงเรียนบ้านหนองปลาชี สำนักงานเขตพื้นที่การศึกษาประถมศึกษาฉะเชิงเทรา เขต 2 ด้านผลผลิต (Product evaluation)

ผลการประเมินพบว่ามีประสิทธิภาพอยู่ในระดับมาก

ชลธิชา แผงบรรเทา (2557) การประเมินโครงการแข่งขันความเป็นเลิศทางวิชาการโรงเรียนในสังกัดเทศบาลเมืองกาญจนบุรีการวิจัยครั้งนี้มีวัตถุประสงค์ เพื่อ 1) เพื่อประเมินโครงการแข่งขันความเป็นเลิศทางวิชาการ โรงเรียนในสังกัดเทศบาลเมืองกาญจนบุรี จังหวัดกาญจนบุรี โดยประยุกต์ใช้รูปแบบจา ลอง ชิป (CIPP Model) 2) เพื่อศึกษาผลประเมินโครงการที่มีผลงานดีเด่น (Best Practice)ตามโครงการแข่งขันความเป็นเลิศทางวิชาการ โรงเรียนในสังกัดเทศบาลเมืองกาญจนบุรี กลุ่มตัวอย่างที่ใช้ในการวิจัย คือ ผู้บริหารสถานศึกษา ครูผู้สอน นักเรียนและผู้ปกครองนักเรียน ในโครงการแข่งขันความเป็นเลิศทางวิชาการ โรงเรียนในสังกัดเทศบาลเมืองกาญจนบุรีจำนวน 5 โรงเรียน จา นวน 366 คนเครื่องมือที่ใช้ในการวิจัยคือ แบบสอบถามเป็นมาตราส่วนประ 5 ระดับ ประมาณค่า(RatingScale)ประเมินโครงการแข่งขันความเป็นเลิศทางวิชาการ โรงเรียนในสังกัดเทศบาลเมืองกาญจนบุรีมีค่าความเชื่อมั่นเท่ากับ 0.94สถิติที่ใช้ในการวิเคราะห์ ข้อมูลที่ใช้ในการวิจัยครั้งนี้ คือ ค่าร้อยละ (Percentage), ค่าเฉลี่ย(X) และส่วนเบี่ยงเบนมาตรฐาน (S.D.) วิเคราะห์ข้อมูล ด้วยการใช้โปรแกรมสำเร็จรูป ผลการวิจัย พบว่า

1. ผลการประเมินโครงการแข่งขันความเป็นเลิศทางวิชาการ โรงเรียนในสังกัดเทศบาลเมืองกาญจนบุรี โดยภาพรวมอยู่ในระดับมาก เมื่อพิจารณา เป็นรายด้าน พบว่า ด้านบริบท ด้านปัจจัยนำเข้า ด้านกระบวนการ และด้านผลผลิต อยู่ในระดับมาก

2. โรงเรียนที่มีผลการปฏิบัติงานดีเด่น (Best Practice) ในการประเมินโครงการแข่งขันความเป็นเลิศทางวิชาการ โรงเรียนในสังกัดเทศบาลเมืองกาญจนบุรี ได้แก่ โรงเรียนเทศบาล 3(บ้านบ่อ)

ปนัดดา ไชยชมภู , ธันวดี รุ่งรอบ (2555) การวิจัยประเมินผลโครงการพัฒนาต้นแบบอำเภอควบคุมโรคเข้มแข็งแบบยั่งยืนในพื้นที่สาธารณสุขเขต 14 ปี พศ. 2555 การวิจัยประเมินผล “โครงการพัฒนาต้นแบบอำเภอควบคุมโรคเข้มแข็งแบบยั่งยืน ในพื้นที่สาธารณสุขเขต 14 ปี 2555” เป็นการวิจัยประเมินผลโครงการโดยใช้รูปแบบการประเมินผลของสเตก (Stake’s Evaluation Model) ในการประเมินโครงการใน 2 มิติ คือ มิติในแนวตั้ง และมิติในแนวนอน โดยการประเมินมิติในแนวตั้ง คณะผู้วิจัยได้นำรูปแบบ CIPP Model ของ Stufflebeam เพื่อประเมินโครงการ 4 ด้าน คือ ด้านบริบทหรือสภาวะแวดล้อมโครงการ (Context) ปัจจัยนำเข้า (Input) กระบวนการดำเนินการ (Process) ผลผลิตของโครงการ (Product) และการประเมินมิติในแนวนอน เป็นการประเมิน ความพึงพอใจ ความคาดหวัง และ สิ่งที่เกิดขึ้นจริง ตลอดจนนำเสนอปัญหา อุปสรรคจากการดำเนินโครงการ ทั้งนี้ เพื่อนำผลการวิจัยมาปรับปรุงโครงการ ให้เกิดผลสัมฤทธิ์ตรงตามวัตถุประสงค์ของโครงการ อันจะนำมาสู่การบรรลุเป้าหมาย และพันธกิจขององค์กร ต่อไป เครื่องมือที่ใช้ในการวิจัยครั้งนี้ ได้แก่

1. แบบสอบถาม เพื่อประเมินโครงการ มิติในแนวตั้ง และมิติในแนวนอน
2. แบบรายงานความก้าวหน้าโครงการ
3. การสังเกตอย่างมีส่วนร่วมในระหว่างดำเนินงาน

กลุ่มตัวอย่างในการวิจัย เป็น บุคลากรสาธารณสุข และ/หรือ ภาครีหรือข่ายอื่นๆ ผู้ขับเคลื่อนหรือเกี่ยวข้องกับงานอำเภอเข้มแข็ง เช่น บุคลากรในระดับจังหวัดทุกจังหวัดในเขตสาธารณสุข 14 ระดับอำเภอ 4 อำเภอต้นแบบและ 14 อำเภอเรียนรู้ โรงพยาบาลชุมชน สำนักงานสาธารณสุขอำเภอ โรงพยาบาลส่งเสริมสุขภาพตำบล องค์กรปกครองส่วนท้องถิ่น แกนนำชุมชน โดยใช้วิธีการสุ่มแบบเจาะจง (Purposive Sampling) ในกลุ่มตัวอย่างที่มีความเต็มใจให้ข้อมูลผลการศึกษาพบว่า ปัจจัยทั้ง 4 ด้าน คือ ด้านบริบทหรือสภาวะแวดล้อมโครงการ ปัจจัยนำเข้า กระบวนการดำเนินการ และ ผลผลิตของโครงการ ล้วนมีส่วนสนับสนุนให้การดำเนินโครงการประสบความสำเร็จ ไม่ว่าจะเป็นความสอดคล้องของโครงการกับบริบท/ปัญหาของพื้นที่กับ นโยบายขององค์กร/หน่วยงานภาครีหรือข่าย การมีปัจจัยเบื้องต้น คือ ความพร้อมด้านทรัพยากรบุคคลที่มีความรู้ความสามารถเฉพาะด้าน ความพร้อมด้านทรัพยากรเทคโนโลยี ความพร้อมด้านงบประมาณ ทำให้การดำเนินโครงการพัฒนาอำเภอต้นแบบเชิงคุณภาพ สามารถตอบสนองวัตถุประสงค์ของโครงการฯ ได้เป็นอย่างดีจากการประเมินมิติในแนวนอนพบว่า การดำเนินงานมีความสอดคล้อง กับความคาดหวังของภาครีหรือข่าย ทั้งด้านการสนับสนุนปัจจัยเบื้องต้น การนิเทศติดตาม และการจัดกระบวนการเรียนรู้ ทั้งนี้ ยังขาดการประสานนโยบายที่ชัดเจนในระดับจังหวัดและภาครีหรือข่ายอื่นนอกเหนือจากหน่วยงานสาธารณสุข การพัฒนาทักษะการบริหารจัดการข้อมูลและการจัดการเชิงระบบ รวมถึงการสร้างวัฒนธรรมและการมีส่วนร่วมของชุมชน ซึ่งนับว่ามีความจำเป็นที่จะทำให้เกิดการแก้ปัญหาสาธารณสุขในพื้นที่ที่มีความเข้มแข็งครอบคลุม และยั่งยืนปัญหาและข้อเสนอแนะที่ได้จากการประเมินโครงการ พบว่า กลุ่มตัวอย่างมีข้อเสนอแนะในการปรับปรุงโครงการในด้านต่างๆ เช่น

1. ด้านนโยบาย ควรมีความชัดเจน เป็นรูปธรรม และ ผลักดันให้เป็นนโยบายในระดับจังหวัด
2. ด้านกระบวนการดำเนินงาน ควรเน้นการปรับแนวคิดของภาคีเครือข่าย การจัดการเชิงระบบ การแก้ไขที่รากของปัญหา และการมีส่วนร่วมเป็นเจ้าของปัญหาของภาคีเครือข่ายที่มาจากทุกหน่วยงาน/องค์กร รวมถึงประชาชนในพื้นที่
3. ด้านการพัฒนาทักษะ ควรมีการฝึกปฏิบัติ และ นำไปใช้จริงอย่างสม่ำเสมอ รวมถึงมีการถ่ายทอดองค์ความรู้และการฝึกทักษะในเรื่องการจัดการข้อมูลที่รอบด้านและโรคที่เป็นปัญหาของแต่ละพื้นที่
4. ด้านปัจจัยส่งเสริมการพัฒนาแบบยั่งยืน ควรเน้นกระบวนการพัฒนาทักษะการป้องกันควบคุมโรคในพื้นที่อย่างต่อเนื่อง โดยผู้บริหารในระดับต่างๆที่เกี่ยวข้องกับนโยบายควรให้ความสำคัญกับโครงการ และ ให้การสนับสนุนทั้งด้านงบประมาณ บุคลากร และ วัสดุอุปกรณ์ มีการควบคุม กำกับติดตาม และ ประเมินผลเป็นระยะๆ และมีการสรุปทเรียนเพื่อขยายผลไปยังพื้นที่อื่นๆ

ปัญหาที่พบส่วนใหญ่ ได้แก่ ปัญหาด้านงบประมาณ ปัญหาด้านการประสานงานในบางระดับ ปัญหาด้านความตระหนักและการมีส่วนร่วมของชุมชน ปัญหาการขาดทักษะและองค์ความรู้เฉพาะด้าน เป็นต้น จากผลการศึกษา อาจสรุปได้ว่า สมควรให้มีการดำเนินงานโครงการพัฒนาต้นแบบอำเภอป้องกันควบคุมโรคเข้มแข็งอย่างต่อเนื่องในปีต่อไป โดยมีข้อเสนอแนะให้มีการปรับปรุงการดำเนินงานดังต่อไปนี้

ข้อเสนอแนะเชิงนโยบาย

1. การพัฒนาพื้นที่ต้นแบบควรใช้ระยะเวลาในการพัฒนามากกว่า 1 ปี และหากมีการขยายผลควรมีการศึกษาความพร้อมของพื้นที่ ทั้งส่วนผู้บริหาร ผู้ปฏิบัติ และภาคีเครือข่ายที่เกี่ยวข้องก่อนการดำเนินงาน มีการวางแผนอย่างเป็นระบบ และจัดทำข้อตกลงร่วมถึงขั้นตอน กระบวนการ ช่วงเวลาในการพัฒนา รวมทั้งควรเป็นการร่วมจ่าย (Co-funding) ระหว่างผู้ดำเนินโครงการ และพื้นที่ ทั้งนี้เพื่อให้การดำเนินงานมีความชัดเจน ตรงตามบริบท และมีการร่วมกันกำกับติดตาม ประเมินผลสำเร็จของการพัฒนา
2. การพัฒนาศักยภาพแกนนำ ควรให้ความสำคัญกับการบูรณาการองค์ความรู้เชิงลึกในเชิงประเด็นปัญหา และแนวคิดการจัดการเชิงระบบ เพื่อนำไปสู่การปฏิบัติได้อย่างมีประสิทธิภาพ

ข้อเสนอแนะทั่วไป

1. ควรมีการพัฒนาเครื่องมือและจัดทำแนวปฏิบัติ เพื่อใช้เป็นคู่มือในการดำเนินงานอำเภอป้องกันควบคุมโรคเข้มแข็งสำหรับบุคลากรในพื้นที่ รวมถึงมีการถ่ายทอดองค์ความรู้และการฝึกทักษะให้กับแกนนำระดับอำเภอและพื้นที่ในเรื่องการสังเคราะห์ข้อมูลที่รอบด้าน เพื่อจัดทำแผนที่มีประสิทธิภาพตรงตามบริบท และปัญหาของแต่ละพื้นที่
2. ควรมีการประสานนโยบายอำเภอป้องกันโรคเข้มแข็งในทุกระดับ รวมถึงภาคีเครือข่ายอื่น และการประชาสัมพันธ์โครงการกับภาคีเครือข่ายทุกภาคส่วนอย่างต่อเนื่อง เพื่อให้เกิดความตระหนักและการมีส่วนร่วมในการจัดการปัญหาในพื้นที่

ศาสตราจารย์ ดร.สุติมา สัจจามันท์ , รองศาสตราจารย์ ดร.บุญศรี พรหมมาพันธุ์ (2553) รายงานการวิจัยติดตามประเมินผลโครงการอบรมและประกวดห้องสมุดมีชีวิต ครั้งที่ 2 การวิจัยนี้เป็นการวิจัย

ประเมินผล มีวัตถุประสงค์เพื่อติดตามประเมินผลโครงการอบรมและประกวดห้องสมุดมีชีวิตครั้งที่ 2 โดยใช้ทั้งระเบียบวิธีการวิจัยเชิงปริมาณและการวิจัยเชิงคุณภาพ กลุ่มตัวอย่าง ได้แก่ ห้องสมุดประชาชนที่ได้รับรางวัลจากโครงการอบรมและประกวดห้องสมุดมีชีวิตครั้งที่ 2 จำนวน 10 แห่ง

ผู้ให้ข้อมูลหลัก ได้แก่ ผู้บริหารจำนวน 10 คน ผู้ใช้บริการที่ตอบแบบสอบถาม จำนวน 589 คน ผู้ใช้บริการที่สนทนากลุ่ม จำนวน 60 คน รวมทั้งสิ้น 669 คน โดยวิธีการสุ่มแบบหลายขั้นตอน เครื่องมือการวิจัย ได้แก่ แบบสอบถามบรรณารักษ์ แบบสอบถามผู้ใช้บริการ แบบสัมภาษณ์ผู้บริหาร และแบบสนทนากลุ่ม การวิเคราะห์ข้อมูล ข้อมูลเชิงปริมาณ วิเคราะห์โดยใช้สถิติ ร้อยละ ค่าเฉลี่ย และส่วนเบี่ยงเบนมาตรฐาน และนำเสนอในรูปแบบตารางและแผนภาพประกอบการบรรยาย ในการประเมินกำหนดเกณฑ์ค่าเฉลี่ยมากกว่า 3.50 จึงถือว่าเรื่องที่ประเมินมีความเหมาะสมระดับมาก ส่วนข้อมูลเชิงคุณภาพทำการวิเคราะห์เนื้อหาและนำเสนอในรูปแบบสรุปความและความเรียงเชิงพรรณนาผลการวิจัย สรุปตามวัตถุประสงค์ของการวิจัยได้ดังนี้

1. ผลการติดตามประเมินโครงการอบรมและประกวดห้องสมุดมีชีวิตครั้งที่ 2 จัดโดย สอว.พบว่าทั้งบรรณารักษ์ ผู้บริหาร และผู้ใช้บริการมีความคิดเห็นสอดคล้องกันว่าโครงการนี้โดยรวมมีความเหมาะสมในการดำเนินงาน มีคุณค่าและเป็นประโยชน์ระดับมาก โครงการนี้ได้ก่อให้เกิดความตื่นตัว ความตระหนักถึงความสำคัญและคุณค่าของการพัฒนาห้องสมุดมีชีวิต ให้เป็นแหล่งเรียนรู้ตลอดชีวิตที่ยั่งยืนของชุมชน การสร้างเสริมนิสัย รักการอ่าน ใฝ่รู้ และรักการเรียนรู้แก่ผู้ใช้บริการ ช่วยพัฒนาคุณภาพชีวิต และขับเคลื่อนชุมชนเป็นชุมชนแห่งการเรียนรู้และสังคมการเรียนรู้ สร้างเจตคติที่ดี ความพึงพอใจและความภาคภูมิใจแก่ผู้เกี่ยวข้องทุกฝ่าย การได้รับรางวัลทำให้ห้องสมุดเป็นที่รู้จัก มีผู้มาศึกษาดูงาน เกิดการเปลี่ยนแปลงแนวคิดและภาพลักษณ์ใหม่ของห้องสมุดและสร้างโอกาสในการพัฒนางานต่อเนื่อง

2. ผลการประเมินด้านกระบวนการดำเนินงานโครงการ พบว่ามีความเหมาะสมระดับมาก เรียงตามลำดับคือการจัดอบรมเชิงปฏิบัติการ การจัดประกวดห้องสมุดมีชีวิต และกระบวนการบริหารจัดการ โครงการรายการที่มีค่าเฉลี่ยสูงสุดระดับมาก ได้แก่ วิทยากรในการอบรมครั้งที่ 1 และ 2 และ การบริการของเจ้าหน้าที่

3. ผลการประเมินด้านผลผลิตโครงการ พบว่ามีความเหมาะสมระดับมาก บรรณารักษ์ผู้เข้าร่วมโครงการมีความพึงพอใจต่อโครงการโดยรวมระดับมาก ตระหนักถึงความสำคัญและคุณค่าของความรู้เกี่ยวกับการพัฒนาห้องสมุดมีชีวิตที่ได้รับ มีเจตคติที่ดี มีความสามารถ ทักษะและประสบการณ์ในการพัฒนาห้องสมุดมีชีวิต

4. ผลการประเมินด้านผลลัพธ์ของโครงการ พบว่าอยู่ในระดับมาก บรรณารักษ์ผู้เข้าร่วมโครงการนำความรู้และประสบการณ์ และแนวคิดเชิงกลยุทธ์ไปใช้และมีเจตคติที่ดีในการพัฒนาห้องสมุดมีชีวิตโดยคำนึงถึงเอกลักษณ์ตามบริบททางสังคมและวัฒนธรรมของชุมชนและห้องสมุดได้รับการพัฒนาทางกายภาพ ภูมิทัศน์สภาพแวดล้อม และการออกแบบภายใน ได้รับการสร้างบรรยากาศที่ส่งเสริมการอ่านและการเรียนรู้ และความรับผิดชอบต่อสังคม และพัฒนาคุณภาพการบริการ เป็นห้องสมุดมีชีวิตและแหล่งเรียนรู้ที่ทันสมัย ผู้ใช้บริการมีจำนวนเพิ่มขึ้น หน่วยงานที่เกี่ยวข้องให้ความสำคัญในการพัฒนาห้องสมุดมีชีวิตให้เป็นแหล่ง

เรียนรู้ ตลอดชีวิตที่ยั่งยืนของชุมชน และให้ความร่วมมือ สนับสนุนบทบาทและการดำเนินงานห้องสมุดมีชีวิตในการขับเคลื่อนชุมชนเป็นชุมชนแห่งการเรียนรู้เพิ่มขึ้น

5. แนวทางการพัฒนาโครงการอบรมและประกวดห้องสมุดมีชีวิตที่ยั่งยืนจำเป็นต้องได้รับความร่วมมือจากทุกฝ่าย ทั้งหน่วยงานส่วนกลางและส่วนท้องถิ่น โดยรัฐจัดสรรงบประมาณให้ สอธ.เพื่อขยายและพัฒนาโครงการให้ยั่งยืน หน่วยงานที่กำกับดูแลหรือต้นสังกัดของห้องสมุดให้การสนับสนุนจัดสรรงบประมาณให้บรรณารักษ์เข้าร่วมโครงการและให้มีการพัฒนาห้องสมุดอย่างต่อเนื่องหลังจากได้รับรางวัล บรรณารักษ์และบุคลากรห้องสมุดมีความรู้ความสามารถในการพัฒนาห้องสมุดมีชีวิต ประชาชน/ผู้ใช้บริการ มีนิสัยรักการอ่านเป็นชุมชนการเรียนรู้ และสอธ. มีการประชาสัมพันธ์เชิงรุกในสังคมวงกว้าง ทำงานเป็นเครือข่ายและสร้างองค์ความรู้ห้องสมุดมีชีวิต

ชูศักดิ์ ธนทรัพย์สิริกุล (2554) ได้วิจัยเรื่อง การประเมินผลการดำเนินงานกองทุนหลักประกันสุขภาพองค์การบริหารส่วนตำบลมะขามหวาน จังหวัดเชียงใหม่ ผลการศึกษาพบว่า กลุ่มตัวอย่างที่เป็นผู้นำชุมชน ประกอบด้วย กำนัน ผู้ใหญ่บ้าน ผู้ช่วยกำนันหรือผู้ช่วยผู้ใหญ่บ้าน กรรมการหมู่บ้าน และคนในครอบครัวส่วนใหญ่มีสุขภาพร่างกาย สมองและจิตใจเป็นปกติ มีความเสี่ยงอันตรายจากการใช้สารเคมีทางการเกษตร ส่วนใหญ่ออกกำลังกายเป็นประจำ สม่ำเสมออย่างน้อยสัปดาห์ละ 3 ครั้ง ครั้งละไม่ต่ำกว่า 30 นาที เป็นอย่างน้อย มีการตรวจสุขภาพเป็นประจำ อย่างน้อยปีละ 1 ครั้ง เกือบทั้งหมดรู้จักกองทุนฯ มีความคิดเห็นว่ากองทุนฯ มีประโยชน์ต่อตนเอง ครอบครัว ส่วนรวม และชุมชนในระดับมาก และเกือบทั้งหมดมีความยินดีหากได้รับเชิญให้เป็นกรรมการหรืออนุกรรมการเพื่อทำงานอาสาสมัครด้วยจิตอาสาให้กองทุนฯ ส่วนกลุ่มตัวอย่างที่เป็นประชาชน และคนในครอบครัวมีสุขภาพร่างกาย สมอง และจิตใจเป็นปกติ ไม่มีความเสี่ยงใดๆ ในการประกอบอาชีพ มีการออกกำลังกายบ้าง น้อยกว่าสัปดาห์ละ 3 ครั้ง มีการตรวจสุขภาพเป็นประจำ อย่างน้อยปีละ 1 ครั้ง รู้จักกองทุนหลักประกันสุขภาพฯ เห็นว่ากองทุนฯ มีประโยชน์ต่อตนเอง ครอบครัว ส่วนรวม และชุมชนในระดับมาก ส่วนใหญ่มีความยินดีหากได้รับเชิญให้เป็นกรรมการหรืออนุกรรมการ เพื่อทำงานอาสาสมัครด้วยจิตอาสาให้กองทุนฯ การดำเนินงานของกองทุนตามความคิดเห็นของผู้นำชุมชนและประชาชนในภาพรวมเห็นว่าบรรลุผลในระดับปานกลาง หรือไม่มาก ที่ประสบความสำเร็จค่อนข้างมากได้แก่การจัดกิจกรรมตรวจสุขภาพร่างกาย เช่น วัดความดันโลหิต ตรวจวัดระดับน้ำตาลในเลือด การจัดอบรมความรู้หรือกิจกรรมเชิญชวนให้ประชาชนลดอาหาร หวาน มัน เค็ม ลดเครื่องปรุงรส เพิ่มผักผลไม้ประชาชนส่วนใหญ่มีความรู้ความเข้าใจเกี่ยวกับกองทุนหลักประกันสุขภาพฯ อยู่ในระดับมากด้านการมีส่วนร่วมในกิจกรรมการดำเนินงานของกองทุนฯ ในภาพรวม พบว่า ประชาชนมีส่วนร่วมค่อนข้างมาก โดยปัจจัยส่วนบุคคลและปัจจัยด้านสุขภาพมีความสัมพันธ์กับการเข้ามามีส่วนร่วมของประชาชน ประชาชนได้ให้ข้อเสนอแนะว่า ควรมีการส่งเสริมเกี่ยวกับการออกกำลังกาย และจัดหาอุปกรณ์ออกกำลังกายเพิ่มเติม ประชาสัมพันธ์กิจกรรมของกองทุนฯ อย่างต่อเนื่อง เพื่อให้ประชาชนได้รับทราบข้อมูลและกิจกรรมต่างๆ และเข้ามามีส่วนร่วมในกิจกรรมมากยิ่งขึ้น

จากงานวิจัยต่างๆที่เกี่ยวข้องพบว่า ส่วนใหญ่เป็นการศึกษาเพื่อที่จะทราบถึงผลที่ได้รับจากการดำเนินงานโครงการกิจกรรมต่างๆ ซึ่งคาดว่าจะ เป็น ประโยชน์ ต่อหน่วยงานที่ทำการศึกษานั้นจะมานำมาพัฒนาปรับปรุงกระบวนการทำงานของหน่วยงานหรือพัฒนาปรับปรุงโครงการต่างๆให้ดีขึ้นต่อไป ดังนั้น ผู้วิจัยจึงสนใจที่จะประเมินผลการจัดการความรู้ของสำนักส่งเสริมสุขภาพ เนื่องจาก การจัดการความรู้เป็น เครื่องมือการบริหารชนิดหนึ่งซึ่งเป็นที่นิยมมีหลายหน่วยงานไม่ว่าจะเป็นภาครัฐ หรือ ภาคเอกชน นำมาใช้ เพิ่ม ประสิทธิภาพให้กับองค์กร เมื่อมีการใช้แล้วก็ควรมีการประเมินถึงผลที่เกิดขึ้นกับองค์กรจากการนำ เครื่องมือการจัดการความรู้มาใช้ เพื่อที่จะได้นำผลของการประเมินไปปรับปรุงแก้ไขการดำเนินงานให้ดียิ่งๆ ขึ้นไป

ชนิดดา บุบผามาศ (2557) การประเมินโครงการระบบโครงข่ายการเรียนรู้ไร้พรมแดนโรงเรียนในสังกัดสำนักงานเขตพื้นที่การศึกษามัธยมศึกษา เขต 8 การวิจัยครั้งนี้มีวัตถุประสงค์เพื่อประเมินโครงการระบบโครงข่ายการเรียนรู้ไร้พรมแดน โรงเรียนในสังกัดสำนักงานเขตพื้นที่การศึกษามัธยมศึกษา เขต 8 โดยใช้รูปแบบการประเมิน CIPP Model ของสต๊ฟเฟิลบีม (Stufflebeam) ในการประเมิน 5 ด้าน ได้แก่ ด้านบริบท (Context) ด้านปัจจัยนำเข้า (Input) ด้านกระบวนการ (Process) ด้านผลผลิต (Product) และด้านผลกระทบ (Impact) 2) ศึกษาแนวทางการพัฒนาโครงการระบบโครงข่ายการเรียนรู้ไร้พรมแดน โรงเรียนในสังกัดสำนักงานเขตพื้นที่การศึกษามัธยมศึกษา เขต 8 โดยใช้การวิจัยแบบผสมผสาน (Mixed Method Research) ทั้งในเชิงปริมาณและเชิงคุณภาพโดยข้อมูลเชิงปริมาณ เก็บข้อมูลจากแบบสอบถามจากกลุ่มตัวอย่างของผู้บริหารสถานศึกษา จำนวน 6 คน ครูผู้สอน จำนวน 6 คน และนักเรียน จำนวน 373 คน ที่ได้มาจากการสุ่มตัวอย่างแบบหลายขั้นตอน (Multi - Stage Random Sampling) และข้อมูลเชิงคุณภาพ เก็บข้อมูลจากการสัมภาษณ์ผู้เชี่ยวชาญจากสำนักงานเขตพื้นที่การศึกษามัธยมศึกษา เขต 8 จำนวน 4 คน ผู้บริหารสถานศึกษา จำนวน 6 คน และครูผู้ดูแลระบบ จำนวน 6 คน และการสนทนากลุ่มของผู้บริหารสถานศึกษา จำนวน 3 คน และครูผู้ดูแลระบบ จำนวน 3 คน ที่ได้มาจากการเลือกแบบเจาะจง (Purposive Selection) วิเคราะห์ข้อมูลโดยใช้ ค่าร้อยละ ค่าเฉลี่ย (X) ส่วนเบี่ยงเบนมาตรฐาน (S.D) และการวิเคราะห์เนื้อหา ผลการวิจัย พบว่า

1. ผลการประเมินโครงการระบบโครงข่ายการเรียนรู้ไร้พรมแดน โรงเรียนในสังกัดสำนักงานเขตพื้นที่การศึกษามัธยมศึกษา เขต 8 ในภาพรวมมีความเหมาะสมอยู่ในระดับมาก เมื่อพิจารณาผลการประเมินแต่ละด้านพบว่า 1) ด้านบริบท มีความเหมาะสมในระดับปานกลาง โดยวัตถุประสงค์ของโครงการมีความเหมาะสมที่สุดและควรปรับปรุงด้านการติดต่อประสานงาน 2) ด้านปัจจัยนำเข้า มีความเหมาะสมในระดับมาก โดยความถูกต้องครบถ้วนและทันสมัยของบทเรียนมีความเหมาะสมที่สุดและควรปรับปรุงด้านงบประมาณการเบิกจ่าย 3) ด้านกระบวนการ มีความเหมาะสมในระดับมาก โดยการพัฒนาบุคลากรมีความเหมาะสมที่สุดและควรปรับปรุงด้านกรณีศึกษา กำกับ ติดตาม การดำเนินงาน 4) ด้านผลผลิต มีความเหมาะสมในระดับมาก โดย ความรู้ความเข้าใจในการบริการด้านบทเรียนมีความเหมาะสมที่สุดและควร

ปรับปรุงด้านความพึงพอใจในการเข้าใช้งาน และ5) ด้านผลกระทบ มีความเหมาะสมในระดับมาก โดยครูผู้สอนสร้างสรรค์สื่อการสอนที่หลากหลายมีความเหมาะสมที่สุดและควรปรับปรุงด้านความพึงพอใจของผู้ใช้งาน

2. แนวทางการพัฒนาโครงการระบบโครงข่ายการเรียนรู้ไร้พรมแดน โรงเรียนในสังกัดสำนักงานเขตพื้นที่การศึกษามัธยมศึกษา เขต 8 พบว่า 1) การติดต่อประสานงานควรเป็นไปอย่างต่อเนื่องและมีแนวทางที่ชัดเจน 2) งบประมาณวัสดุอุปกรณ์ และสถานที่ ควรจัดทำให้เพียงพอกับความต้องการโดยเทียบกับปริมาณขนาดของโรงเรียนแต่ละแห่งและควรมีการดำเนินการเบิกจ่ายอย่างรวดเร็ว มีการพัฒนาระบบเครือข่ายอินเทอร์เน็ตให้ทั่วถึง เชื่อมต่อง่าย 3) การนิเทศ กำกับ ติดตาม ควรเป็นไปอย่างต่อเนื่องและมีการดูแลอย่างใกล้ชิด 4) การเข้าใช้งานในระบบควรเป็นไปอย่างสะดวก รวดเร็ว และพัฒนาบทเรียนให้น่าสนใจ และ 5) การสร้างแรงจูงใจในการใช้งานควรเปิดเวทีนำเสนอผลงานและควรมีการให้รางวัลสนับสนุน

วรรณภา ศรีพุทธสมบูรณ์ (2554) ได้วิจัยเรื่อง การประเมินผลโครงการฝึกอบรมหลักสูตรการพัฒนาศักยภาพประมงจังหวัดประจำปีงบประมาณ พ.ศ. 2554 การวิจัยครั้งนี้มีวัตถุประสงค์เพื่อประเมินผลโครงการฝึกอบรมหลักสูตรการพัฒนาศักยภาพประมงจังหวัด ประจำปีงบประมาณ พ.ศ. 2554 ในด้านสถานะแวดล้อมของโครงการ ปัจจัยเบื้องต้นของโครงการ กระบวนการของโครงการ และผลผลิตของโครงการ และศึกษาปัญหาและข้อเสนอแนะในการปรับปรุงการดำเนินงานโครงการฝึกอบรมหลักสูตรการพัฒนาศักยภาพประมงจังหวัด ประจำปีงบประมาณ พ.ศ. 2554 โดยมีกลุ่มตัวอย่างคือ ผู้บริหาร จำนวน 1 คน เจ้าหน้าที่ผู้ดำเนินโครงการฝึกอบรม จำนวน 2 คน และผู้เข้ารับการฝึกอบรม จำนวน 67 คน รวมจำนวนทั้งสิ้น 70 คน เครื่องมือที่ใช้ในการรวบรวมข้อมูล คือแบบสัมภาษณ์และแบบสอบถาม วิเคราะห์ข้อมูลด้วยโปรแกรมประมวลผลทางสถิติ ได้แก่ ค่าร้อยละ ค่าเฉลี่ย และค่าส่วนเบี่ยงมาตรฐานผลการประเมินครั้งนี้ พบว่า โครงการฝึกอบรมหลักสูตรการพัฒนาศักยภาพประมงจังหวัด ประจำปีงบประมาณ พ.ศ. 2554 ของสำนักพัฒนาและถ่ายทอดเทคโนโลยีการประมง กรมประมง โดยการประเมินความคิดเห็นของผู้บริหารเจ้าหน้าที่ดำเนินโครงการฝึกอบรม และผู้เข้ารับการฝึกอบรมตามรูปแบบแบบจำลองซิปปี้ (CIPP model) เพื่อประเมินองค์ประกอบ 4 ด้าน พบว่า ด้านสถานะแวดล้อม ด้านปัจจัยเบื้องต้น ด้านกระบวนการ และด้านผลผลิต มีความสอดคล้องเหมาะสมอยู่ในระดับมากที่สุดทั้ง 4 ด้าน จึงทำให้โครงการฝึกอบรมดังกล่าวสำเร็จลุล่วงตามวัตถุประสงค์ของโครงการทุกประการ ปัญหาและข้อเสนอแนะของโครงการฝึกอบรมหลักสูตรการพัฒนาศักยภาพประมงจังหวัด ประจำปีงบประมาณ พ.ศ. 2554 ที่สำคัญ ได้แก่ 1) ปัญหาของหัวข้อรายวิชาของหลักสูตรควรมีการปรับปรุงหัวข้อรายวิชาให้สอดคล้องกับความต้องการของกลุ่มเป้าหมาย 2) ปัญหาการจัดการโครงการฝึกอบรมควรมีการปรับปรุงและพัฒนาโครงการฝึกอบรมหลักสูตรการพัฒนาศักยภาพประมงจังหวัดให้เป็นโครงการฝึกอบรมที่มีมาตรฐาน เพื่อกำหนดเป็นหลักสูตรใช้ประกอบการพิจารณาความก้าวหน้าของบุคลากรของกรมประมง 3) ควรมีการนำผลการประเมินของผู้เข้าร่วมโครงการทั้งก่อนเข้าร่วมโครงการ ระหว่างเข้าร่วมโครงการ และหลังการเข้าร่วมโครงการมาวิเคราะห์เปรียบเทียบ เพื่อประเมินประสิทธิภาพและประสิทธิผลของโครงการ จะทำให้ การประเมินผลโครงการมีความสมบูรณ์มากยิ่งขึ้น

พุทธชาติ ลิ้ม ละมัย , ณาตยา ขนุนทอง (2552) การประเมินผลโครงการพัฒนาคุณภาพบริการพยาบาล : Routine to Research กลุ่มงานการพยาบาล โรงพยาบาลเจ้าพระยามรราช จังหวัดสุพรรณบุรี การวิจัยประเมินผลโครงการ (evaluation research) นี้ มีวัตถุประสงค์เพื่อศึกษาผลการดำเนินงานตามโครงการพัฒนาคุณภาพบริการพยาบาล : routine to research กลุ่มงานการพยาบาล โรงพยาบาลเจ้าพระยามรราช จังหวัดสุพรรณบุรีโดยใช้รูปแบบชิป (CIPP model) เป็นหลักในการประเมิน ประกอบด้วย การประเมินด้านบริบท ด้านปัจจัยนำเข้า ด้านกระบวนการ และด้านผลผลิต ประชากรที่ใช้ศึกษาได้แก่ ผู้บริหาร จำนวน 1 คน วิทยากร จำนวน 1 คน ผู้บริหารโครงการจำนวน 2 คน คณะกรรมการพัฒนาคุณภาพบริการพยาบาลจำนวน 10 คน และผู้รับการอบรมตามโครงการฯ จำนวน 60 คนเครื่องมือที่ใช้ในการวิจัยประกอบด้วย แบบสอบถามการประเมินผลโครงการ แบบประเมินความรู้ในการทำวิจัยแบบสังเกต การบรรยายของวิทยากรและพฤติกรรมของผู้รับการอบรม และแบบบันทึกข้อมูลของผู้รับผิดชอบโครงการ วิเคราะห์ข้อมูลโดยหาค่าร้อยละ ค่าเฉลี่ย ค่าเบี่ยงเบนมาตรฐาน และสถิติ paired t-test ผลการศึกษา สรุปได้ว่า ด้านบริบท วัตถุประสงค์ของโครงการมีความสอดคล้องกับนโยบายของกลุ่มงานการพยาบาลในระดับมาก และสอดคล้องกับความต้องการการฝึกอบรมของพยาบาล ด้านปัจจัยนำเข้า พบว่า ความพร้อมของ วิทยากรและบุคลากร ความพอเพียงในการสนับสนุนงบประมาณมีความเหมาะสมระดับมาก ในขณะที่ ความเหมาะสมของหลักสูตรฝึกอบรม และความพอเพียงในการสนับสนุนวัสดุ อุปกรณ์ในการดำเนินโครงการ มีความเหมาะสมระดับปานกลางด้านกระบวนการ ผลการประเมินในภาพรวมพบว่า มีความเหมาะสมในระดับปานกลางเท่านั้น โดยเฉพาะอย่างยิ่ง การประชุมเพื่อแก้ไขปัญหาที่กว้างดำเนินการ และการประเมินผลโครงการอย่างเป็นระบบ ด้านผลผลิต พบว่า ผลการประเมินความรู้ในการทำวิจัยของผู้รับการอบรม หลังเข้ารับการอบรมเพิ่มขึ้น เมื่อเปรียบเทียบกับก่อนรับการอบรม อย่างมีนัยสำคัญทางสถิติที่ระดับ .05 ปริมาณผลงานวิจัยที่ดำเนินการแล้วเสร็จมีจำนวน 8 เรื่อง คิดเป็นร้อยละ 57.14 ผลจากการวิจัย เสนอให้กลุ่มการพยาบาลมีการดำเนินการของโครงการต่อไปอย่างต่อเนื่อง โดยมีการปรับปรุงโครงการใน ด้านการสนับสนุนวัสดุ อุปกรณ์และแหล่งสืบค้นข้อมูลที่เพียงพอ สนับสนุนให้มีการใช้ผลที่ได้จากงานวิจัย และติดตามประเมินผลการนำผลงานวิจัยไปใช้ องค์กรควรมีคณะกรรมการส่งเสริมงานวิจัยซึ่ง ประกอบด้วย ผู้ประสานงานวิจัยของทีมสหสาขาวิชาชีพ เพื่อร่วมกันพัฒนางานวิจัยจากงานประจำให้เป็นระบบที่ชัดเจน และหัวข้องานวิจัยควรเกิดจากปัญหาของหน่วยงานซึ่งจะช่วยให้การดำเนินงานประสบผลสำเร็จ

ศรีสุดา วงศ์วิเศษกุล , เนตรรัชณี ตั้งภาคภูมิ (2556) การประเมินผลโครงการ การพัฒนาศูนย์การเรียนรู้เพื่อการสร้างเสริมสุขภาพเด็กปฐมวัยและผู้สูงอายุในชุมชนการวิจัยนี้มีวัตถุประสงค์เพื่อวิเคราะห์ บริบท ปัจจัยนำเข้า กระบวนการและผลลัพธ์ของโครงการด้วยการประเมินรูปแบบชิป (CIPP Model) กลุ่มตัวอย่างจากการสุ่มแบบเจาะจงประกอบด้วยแกนนำชุมชน อาจารย์ นักศึกษา และผู้สูงอายุที่ร่วมโครงการ รวบรวมข้อมูลด้วยแบบสอบถาม แบบตรวจสอบรายการและการสนทนากลุ่ม วิเคราะห์ข้อมูลด้วยความถี่ ร้อยละ ค่าเฉลี่ย ส่วนเบี่ยงเบนมาตรฐาน และการวิเคราะห์เนื้อหาผลการวิจัยพบว่าด้านบริบทกลุ่ม ตัวอย่างส่วนใหญ่ (71.42%) เห็นด้วยระดับมากที่สุดเรื่อง หลักการและเหตุผลมีความสอดคล้องกับภาวะ

สุขภาพของสังคม ($x = 4.72$, $SD = .458$) ด้านปัจจัยนำเข้า กลุ่มตัวอย่างส่วนใหญ่ (94.26%) เห็นด้วยระดับมากที่สุดเรื่อง ความเหมาะสมของชุดกิจกรรมการพัฒนาศูนย์การเรียนรู้ ($x = 4.62$, $SD = .652$) ด้านกระบวนการกลุ่มตัวอย่างส่วนใหญ่(94.28%) เห็นด้วยระดับมากที่สุดเรื่อง ความเหมาะสมของวิธีการถ่ายทอดความรู้ ($x = 4.94$, $SD = .24$) ด้านผลผลิต กลุ่มตัวอย่างส่วนใหญ่ (94.28%) เห็นด้วยระดับมากที่สุดเรื่อง การใช้ความรู้เพื่อดูแลตนเอง ($x = 4.94$, $SD = .24$) ในภาพรวมกลุ่มตัวอย่างส่วนใหญ่ (77.14%) เห็นว่า บริบทของโครงการ ปัจจัยนำเข้า กระบวนการ และผลผลิตของโครงการ มีความเหมาะสมระดับมากที่สุด ($x = 4.77$, $SD = .426$, $x = 4.88$, $SD = .32$, $x = 4.82$, $SD = .38$ และ $x = 4.88$, $SD = .32$ ตามลำดับ) จำนวนผู้เข้า ร่วมกิจกรรมและกิจกรรมเป็นไปตามที่แผนกำหนด จุดแข็งของโครงการคือ การมีส่วนร่วมของชุมชนและความเชี่ยวชาญของวิทยากร จุดอ่อนคือ ข้อมูลในเว็บไซต์ ศูนย์การเรียนรู้ยังไม่เพียงพอ ปัญหาและอุปสรรคคือ การบูรณาการโครงการกับแผนการเรียน ทำให้ต้องเร่งดำเนินการก่อนสิ้นปีงบประมาณ โครงการนี้ควรดำเนินการต่อเนื่องเพื่อเพิ่มความเข้มแข็งของชุมชนสู่การพึ่งพาตนเอง

บทที่ 3

วิธีดำเนินการวิจัย

การวิจัยครั้งนี้ มีวัตถุประสงค์เพื่อประเมินผลการดำเนินงานโครงการ พัฒนางานประจำสู่งานวิจัย (Routine to Research) ของสถาบันพัฒนาอนามัยเด็กแห่งชาติ ปี พ.ศ. 2561 ใช้รูปแบบการประเมินแบบ CIPP Model ประกอบด้วย ด้านสภาวะแวดล้อม/บริบท , ด้านปัจจัยนำเข้า , ด้านกระบวนการและ ด้านผลผลิต มีสถาบันพัฒนาอนามัยเด็กแห่งชาติ เป็นหน่วยวิเคราะห์ (Unit of Analysis) และเพื่อให้งานวิจัยในครั้งนี้บรรลุตามวัตถุประสงค์ที่ตั้งไว้ผู้วิจัยจึง ได้กำหนดระเบียบวิธีดำเนินการวิจัยไว้ ดังนี้

1. ประชากร
2. ตัวแปรที่ศึกษา
3. เครื่องมือที่ใช้ในการวิจัย
4. การสร้างและพัฒนาเครื่องมือ
5. การเก็บรวบรวมข้อมูล
6. การวิเคราะห์ข้อมูล

1. ประชากร

ประชากรที่ใช้ในการวิจัยประเมินผลการดำเนินงานโครงการพัฒนางานประจำสู่งานวิจัย (Routine to Research) ของสถาบันพัฒนาอนามัยเด็กแห่งชาติ ปี พ.ศ. 2561 ได้แก่ผู้เข้ารับการฝึกอบรมโครงการพัฒนางานประจำสู่งานวิจัย (Routine to Research) ของสถาบันพัฒนาอนามัยเด็กแห่งชาติ ปี พ.ศ. 2561 ระหว่างวันที่ 15 ธันวาคม 2560 – 16 มีนาคม 2561 จำนวน 25 คน ซึ่งประกอบด้วย ข้าราชการ พนักงานราชการ ลูกจ้างประจำ พนักงานกระทรวง และ พนักงานจ้างเหมา จาก กลุ่มอำนวยการ ศูนย์เด็กเล็กวัลลภไทยเหนือและ ศูนย์เด็กเล็กสถานอนามัยเด็กกลาง

2. ตัวแปรที่ศึกษา

ตัวแปรที่ใช้ในการศึกษาครั้งนี้ได้แก่ ตัวแปรพื้นฐานและตัวแปรที่เกี่ยวข้องซึ่งมีรายละเอียดดังนี้

1. ตัวแปรพื้นฐาน เป็นตัวแปรเกี่ยวกับปัจจัยพื้นฐานส่วนบุคคลของผู้ตอบแบบสอบถามได้แก่ เพศ อายุ ระดับการศึกษา อายุราชการ ลักษณะงานที่ปฏิบัติ ประเภทตำแหน่ง และ ระดับตำแหน่ง

2. ตัวแปรที่เกี่ยวข้องตาม รูปแบบการประเมินซีบ (CIPP Model) ประกอบด้วย 4 ด้านได้แก่ ด้านบริบท (Context) ด้านปัจจัยนำเข้า (Input) ด้านกระบวนการ (Process) และ ด้านผลผลิต (Product) ดังนี้

2.1 ด้านบริบท (Context)

2.1.1 สภาพแวดล้อมของสถาบันพัฒนาอนามัยเด็กแห่งชาติ

2.1.2 วัตถุประสงค์การดำเนินงาน

2.1.3 วัฒนธรรมองค์กรของสถาบันพัฒนาอนามัยเด็กแห่งชาติ

2.2 ด้านปัจจัยนำเข้า (Input)

2.2.1 การสนับสนุนการดำเนินงาน

2.2.2 การสร้างแรงจูงใจในการดำเนินงานพัฒนางานประจำสู่งานวิจัย

2.3 ด้านกระบวนการ (Process)

2.3.1 การกำหนดกระบวนการอบรม

2.4 ด้านผลผลิต (Product)

2.4.1 การกำหนดประเด็นหัวข้อการวิจัย R2R ได้

2.4.2 การแสวงหาความรู้การวิจัย R2R เพิ่มเติม

3. เครื่องมือที่ใช้ในการวิจัย

ในการศึกษาวิจัยครั้งนี้ผู้ศึกษาได้ใช้ แบบสอบถามเป็นเครื่องมือในการเก็บรวบรวมข้อมูล เชิงปริมาณโดยแบบสอบถามแบ่งเป็น 3 ตอน ดังนี้

ตอนที่ 1 เป็นแบบสอบถามเกี่ยวกับปัจจัยพื้นฐานส่วนบุคคลของผู้ตอบแบบสอบถามมีลักษณะเป็นแบบตรวจสอบรายการ (Checklist) เกี่ยวกับ เพศ อายุ ระดับการศึกษา อายุราชการ กลุ่มงานที่ปฏิบัติ และ ประเภทตำแหน่ง

ตอนที่ 2 เป็นแบบสอบถามการประเมินผล โครงการโดยใช้รูปแบบการประเมินชิป (CIPP Model) ซึ่งเป็นรูปแบบที่สามารถประเมินได้ในทุกๆด้านตั้งแต่ต้นจนจบ ทำให้เกิดความเข้าใจในบริบทของการตัดสินใจ ประกอบด้วย 4 ด้านได้แก่ด้านบริบท (Context) ด้านปัจจัยนำเข้า (Input) ด้านกระบวนการ (Process) และ ด้านผลผลิต (Product) เป็นแบบสอบถามแบบมาตราส่วนประมาณค่า 5 ระดับ ของไลเคิร์ต (Likert's five rating scale) เพื่อสอบถามความคิดเห็นของบุคลากรในสถาบันพัฒนาอนามัยเด็กแห่งชาติ โดยกำหนดค่าระดับคะแนนของช่วงน้ำหนักเป็น 5 ระดับ ซึ่งมีความหมายดังนี้

- | | |
|-----------|---|
| 1 หมายถึง | ข้อความที่พิจารณาแล้ว มีความคิดเห็นอยู่ในระดับ น้อยที่สุด |
| 2 หมายถึง | ข้อความที่พิจารณาแล้ว มีความคิดเห็นอยู่ในระดับ น้อย |
| 3 หมายถึง | ข้อความที่พิจารณาแล้ว มีความคิดเห็นอยู่ในระดับ ปานกลาง |
| 4 หมายถึง | ข้อความที่พิจารณาแล้ว มีความคิดเห็นอยู่ในระดับ มาก |
| 5 หมายถึง | ข้อความที่พิจารณาแล้ว มีความคิดเห็นอยู่ในระดับ มากที่สุด |

ตอนที่ 3 แบบสอบถามปลายเปิด เพื่อหาข้อมูลเกี่ยวกับ ปัญหาอุปสรรค ข้อเสนอแนะเกี่ยวกับการดำเนินงาน โครงการพัฒนางานประจำสู่งานวิจัย (Routine to Research) ของสถาบันพัฒนาอนามัยเด็กแห่งชาติ ปี พ.ศ. 2561

4. การสร้างและพัฒนาเครื่องมือ

ผู้วิจัยได้ดำเนินการสร้างและพัฒนาเครื่องมือ โดยมีขั้นตอนดังนี้

ขั้นที่ 1 ศึกษาค้นคว้าเอกสารงานวิจัย และทบทวนวรรณกรรมที่เกี่ยวข้อง แล้วนำผลจากการศึกษามาสร้างและปรับปรุงเครื่องมือ

ขั้นที่ 2 นำแบบสอบถาม ที่ผู้วิจัยสร้าง เสนอ ผู้เชี่ยวชาญตรวจสอบความถูกต้อง ความเที่ยงตรงด้านเนื้อหา (Content Validity) และภาษาที่ใช้แล้วนำมาปรับปรุงแก้ไขอีกครั้ง

ขั้นที่ 3 นำแบบสอบถามที่ได้ปรับปรุงแก้ไขแล้วไปทดลองใช้ (try out) กับ สำนักส่งเสริมสุขภาพ รวมทั้งสิ้นจำนวน 10 ฉบับ

ขั้นที่ 4 หาค่าความเชื่อมั่น (reliability) ของแบบสอบถาม โดยวิธีของครอนบาค (Cronbach) โดยใช้สูตรสัมประสิทธิ์แอลฟา (alpha Coefficient)

5.การเก็บรวบรวมข้อมูล

การเก็บรวบรวมข้อมูล การวิจัยในครั้งนี้ ผู้วิจัยส่งแบบสอบถามถึงหัวหน้ากลุ่ม ศูนย์สาธิตสถานพัฒนาเด็กปฐมวัย และ กลุ่มอำนวยการ เพื่อขออนุญาต ในการแจกแบบสอบถาม และ ดำเนินการเก็บข้อมูล โดยติดตามรวบรวมแบบสอบถามที่ตอบกลับด้วยตนเองและอธิบายแบบสอบถามให้เป็นที่เข้าใจ และตอบคำถามผู้ที่สงสัยในการทำแบบสอบถาม

6.การวิเคราะห์ข้อมูล

การวิเคราะห์ข้อมูลโดยใช้โปรแกรมสำเร็จรูปทางคอมพิวเตอร์ โดยมีรายละเอียดของค่าทางสถิติในการวิเคราะห์ ดังนี้

1.วิเคราะห์ข้อมูลเกี่ยวกับปัจจัยพื้นฐานส่วนบุคคล ของประชากรที่ใช้ในการวิจัยได้แก่ เพศ อายุ ระดับการศึกษา อายุราชการ ลักษณะงานที่ปฏิบัติ ตำแหน่งงาน กลุ่มงาน ใช้สถิติเชิงพรรณนา ได้แก่ ค่าสถิติร้อยละ (percentage) ค่าเฉลี่ย (mean)

2.วิเคราะห์การประเมินผลโครงการพัฒนางานประจำสู่งานวิจัย (Routine to Research) ของสถาบันพัฒนาอนามัยเด็กแห่งชาติ ปี พ.ศ. 2561 ใช้ค่าเฉลี่ย (mean) และค่าเบี่ยงเบนมาตรฐาน (standard deviation) ผู้วิจัยได้กำหนดเกณฑ์ในการวิเคราะห์ มีรายละเอียดดังนี้

คะแนนเฉลี่ย	ความหมาย
1.00 – 1.49	มีความสอดคล้อง หรือเหมาะสมระดับ น้อยที่สุด
1.50 – 2.49	มีความสอดคล้อง หรือเหมาะสมระดับ น้อย
2.50 – 3.49	มีความสอดคล้อง หรือเหมาะสมระดับ ปานกลาง
3.50 – 4.49	มีความสอดคล้อง หรือเหมาะสมระดับ มาก
4.50 – 5.00	มีความสอดคล้อง หรือเหมาะสมระดับ มากที่สุด

3. การวิเคราะห์ความคิดเห็นข้อเสนอแนะในการดำเนินงานของผู้เข้ารับการอบรมโครงการพัฒนางานประจำสู่งานวิจัย (Routine to Research) ของสถาบันพัฒนาอนามัยเด็กแห่งชาติ ปี พ.ศ. 2561 ด้วยแบบสัมภาษณ์ปลายเปิด วิเคราะห์ข้อมูลที่ได้โดยใช้เทคนิควิเคราะห์เนื้อหา (Content Analysis) และนำเสนอโดยการพรรณนา

บทที่ 4

ผลการวิเคราะห์ข้อมูล

การวิเคราะห์ข้อมูลการประเมินผลโครงการพัฒนางานประจำสู่งานวิจัย (Routine to research) สถาบันพัฒนาอานามัยเด็กแห่งชาติ ปี พ.ศ. 2561 ครั้งนี้ ได้จากแบบสอบถามผู้เข้ารับการฝึกอบรมซึ่งแบ่งเป็น ข้าราชการ 4 คน พนักงานราชการ 9 คน ลูกจ้างประจำ 2 คน พนักงานจ้างเหมา 6 คน และพนักงานกระทรวง 4 คน รวมจำนวน 25 คน ซึ่งแยกผลการวิเคราะห์ข้อมูลแบ่งเป็น 3 ตอน ดังนี้

ตอนที่ 1 เกี่ยวกับปัจจัยพื้นฐาน ส่วนบุคคลของผู้ตอบแบบสอบถาม ประกอบด้วย เพศ อายุ ระดับการศึกษา อายุราชการ กลุ่มงาน และ ประเภทตำแหน่ง

ตอนที่ 2 เกี่ยวกับการดำเนินงานโครงการฯ ประเมินด้านบริบท (Context) ด้านปัจจัยนำเข้า (Input) ด้านกระบวนการ (Process) และ ด้านผลผลิต (Product)

ตอนที่ 3 คำถามปลายเปิดเกี่ยวกับ ปัญหา อุปสรรค และ ข้อเสนอแนะ ในการดำเนินงาน และนำผลวิเคราะห์ที่ได้มานำเสนอโดยใช้ตารางประกอบคำบรรยาย ดังนี้

ผลการวิเคราะห์ข้อมูล

ส่วนที่ 1 ข้อมูลของผู้เข้ารับการฝึกอบรมด้วยแบบสอบถามเชิงปริมาณ

ตอนที่ 1 ปัจจัยพื้นฐานส่วนบุคคลของผู้ตอบแบบสอบถาม

การวิเคราะห์ปัจจัยพื้นฐานส่วนบุคคลของบุคลากรสถาบันพัฒนาอานามัยเด็กแห่งชาติที่เข้าร่วมการอบรม โครงการพัฒนางานประจำสู่งานวิจัย (Routine to research) สถาบันพัฒนาอานามัยเด็กแห่งชาติ ปี พ.ศ. 2561 ผู้ตอบแบบสอบถามประกอบด้วย เพศ อายุ อายุการทำงาน ระดับการศึกษา หน่วยงานที่ปฏิบัติ ประเภทตำแหน่ง การวิเคราะห์ข้อมูลจะใช้ค่าสถิติเชิงพรรณนามาวิเคราะห์และสรุปผลที่ได้รับจากการวิเคราะห์ โดยสถิติเชิงพรรณนาที่ใช้ในการวิเคราะห์ ประกอบด้วย ค่าร้อยละ (Percentage) ค่าเฉลี่ย (Mean) และ ค่าส่วนเบี่ยงเบนมาตรฐาน (Standard Deviation) โดยมีรายละเอียดการวิเคราะห์แสดงในตารางที่ 4.1

ตารางที่ 4.1 : แสดงผลของปัจจัยพื้นฐานส่วนบุคคลของสถาบันพัฒนาอานามัยเด็กแห่งชาติ

ปัจจัยพื้นฐานส่วนบุคคลของ สถาบันพัฒนาอานามัยเด็กแห่งชาติ	จำนวน (n = 25)	ร้อยละ (%)
1.เพศ		
ชาย	2	8.00
หญิง	23	92.00
รวม	25	100.00

ตารางที่ 4.1 : แสดงผลของปัจจัยพื้นฐานส่วนบุคคลของสถาบันพัฒนาอานามัยเด็กแห่งชาติ (ต่อ)

ปัจจัยพื้นฐานส่วนบุคคลของ	จำนวน (n = 25)	ร้อยละ (%)
---------------------------	----------------	------------

สถาบันพัฒนาอนามัยเด็กแห่งชาติ		
2.อายุ		
น้อยกว่า 25 ปี	1	4.00
25 – 30 ปี	2	8.00
31 – 40 ปี	7	28.00
41 – 50 ปี	9	36.00
51 – 60 ปี	6	24.00
Mean = 42.80		
รวม	25	100.00
3.อายุการทำงาน		
1 – 2 ปี	6	24.00
3 – 4 ปี	19	76.00
Mean = 3.30		
รวม	25	100.00
4. ระดับการศึกษา		
ต่ำกว่าปริญญาตรี	9	36.00
ปริญญาตรี	15	60.00
ปริญญาโท	1	4.00
รวม	25	100.00
5. หน่วยงานที่ปฏิบัติ		
ศูนย์เด็กเล็กสถานอนามัยเด็กกลาง	10	40.00
ศูนย์เด็กเล็กวัลลภไทยเหนือ	10	40.00
กลุ่มอำนวยการ	5	20.00
รวม	25	100.00
6. ประเภทตำแหน่ง		
ข้าราชการ	4	16.00
พนักงานราชการ	9	36.00
ลูกจ้างประจำ	2	8.00
พนักงานจ้างเหมา	6	24.00
พนักงานกระทรวง	4	16.00
รวม	25	100.00

จากตารางที่ 4.1 ซึ่งเป็นข้อมูลปัจจัยพื้นฐานส่วนบุคคลของสถาบันพัฒนาอนามัยเด็กแห่งชาติ ได้แก่ เพศ อายุ อายุการทำงาน ระดับการศึกษา หน่วยงานที่ปฏิบัติ และ ประเภทตำแหน่ง พบว่า

- เพศ : เป็นเพศชายร้อยละ 8.00 และ เป็นเพศหญิงร้อยละ 92.00

-อายุของผู้ตอบแบบสอบถาม : อายุน้อยกว่า 25 ปี คิดเป็นร้อยละ 4.00 อายุ 25-30 ปี คิดเป็นร้อยละ 8.00 อายุ 31-40 ปี คิดเป็นร้อยละ 28.00 อายุ 41-50 ปี คิดเป็นร้อยละ 36.00 และ อายุ 51-60 ปี คิดเป็นร้อยละ 24 โดยอายุเฉลี่ยของผู้ตอบแบบสอบถามอยู่ที่ 42.80 ปี

-อายุการทำงานของบุคลากรสถาบันพัฒนาอนามัยเด็กแห่งชาติ : ส่วนใหญ่มีอายุการทำงานอยู่ในช่วง 3-4 ปี คิดเป็นร้อยละ 76.00 โดยอายุการทำงานเฉลี่ยอยู่ที่ 3.30 ปี

-การศึกษา : ส่วนใหญ่อยู่ระดับปริญญาตรี คิดเป็นร้อยละ 60.00 รองลงมา ต่ำกว่าปริญญาตรี คิดเป็นร้อยละ 36.00 และระดับปริญญาโท คิดเป็นร้อยละ 4.00

-หน่วยงานที่ปฏิบัติ : มาจาก ศูนย์เด็กเล็กวัลลภไทยเหนือ คิดเป็นร้อยละ 40.00 ศูนย์เด็กเล็กสถานอนามัยเด็กกลาง คิดเป็นร้อยละ 40.00 และ กลุ่มอำนวยการ คิดเป็นร้อยละ 20.00

-ประเภทตำแหน่ง : พนักงานราชการ คิดเป็นร้อยละ 36.00 พนักงานจ้างเหมา คิดเป็นร้อยละ 24.00 ข้าราชการ พนักงานกระทรวง คิดเป็นร้อยละ 16.00 และ ลูกจ้างประจำ คิดเป็นร้อยละ 8.00

ตอนที่ 2 ประเมินผลโครงการ พัฒนางานประจำสู่งานวิจัย (Routine to research) สถาบันพัฒนาอนามัยเด็กแห่งชาติ ปี พ.ศ. 2561

เป็นการประเมินผลโครงการ พัฒนางานประจำสู่งานวิจัย (Routine to research) สถาบันพัฒนาอนามัยเด็กแห่งชาติ ปี พ.ศ. 2561 โดยใช้รูปแบบการประเมินซิป (CIPP Model) ประกอบด้วย 4 ด้านได้แก่ ด้านบริบท (Context) ด้านปัจจัยนำเข้า (Input) ด้านกระบวนการ (Process) และ ด้านผลผลิต (Product) การวิเคราะห์ข้อมูลจะใช้ค่าสถิติเชิงพรรณนา มาวิเคราะห์ และ สรุปผลที่ได้รับจากการวิเคราะห์ ซึ่งค่าสถิติเชิงพรรณนาที่ใช้ในการวิเคราะห์ ประกอบด้วย ค่าเฉลี่ย (Mean) และ ค่าส่วนเบี่ยงเบนมาตรฐาน (Standard Deviation) โดยมีรายละเอียดการวิเคราะห์ ดังนี้

ตารางที่ 4.2 วิเคราะห์การประเมินผลโครงการ พัฒนางานประจำสู่งานวิจัย (Routine to research) สถาบันพัฒนาอนามัยเด็กแห่งชาติ ปี พ.ศ. 2561 ภาพรวม

รายด้าน	\bar{X}	S.D.	ระดับ
ด้านบริบท	3.45	0.95	ปานกลาง
ด้านปัจจัยนำเข้า	3.63	0.90	มาก
ด้านกระบวนการ	3.69	0.80	มาก
ด้านผลผลิต	3.11	1.10	ปานกลาง
รวม	3.47	0.94	ปานกลาง

จากตารางที่ 4.2 พบว่าความคิดเห็นของบุคลากรของสถาบันพัฒนาอนามัยเด็กแห่งชาติที่มีต่อการดำเนินงานโครงการ พัฒนางานประจำสู่งานวิจัย (Routine to research) สถาบันพัฒนาอนามัยเด็กแห่งชาติ ปี พ.ศ. 2561 ค่าเฉลี่ยภาพรวม อยู่ในระดับปานกลาง ($X=3.47$ S.D.=0.94) และเมื่อแยกพิจารณา

ภาพรวมรายด้านพบว่า ค่าเฉลี่ยด้านบริบท อยู่ในระดับปานกลาง ($X=3.45$ $S.D.=0.95$) ค่าเฉลี่ยด้านปัจจัยนำเข้าอยู่ในระดับมาก($X=3.63$ $S.D.=0.90$) ค่าเฉลี่ยด้านกระบวนการอยู่ในระดับมาก ($X=3.69$ $S.D.=0.80$) และ ค่าเฉลี่ยด้านผลผลิตอยู่ในระดับปานกลาง ($X=3.11$ $S.D.=1.10$)

ตารางที่ 4.3 วิเคราะห์การประเมินผลโครงการพัฒนางานประจำสู่งานวิจัย (Routine to research) สถาบันพัฒนาอนามัยเด็กแห่งชาติ ปี พ.ศ. 2561 จำแนกตามรายการ ด้านบริบท (Context)

รายการ	ระดับความคิดเห็น					\bar{X}	S.D.	ระดับ
	5 มากที่สุด	4 มาก	3 ปาน กลาง	2 น้อย	1 น้อย ที่สุด			
1.สถาบันพัฒนาอนามัยเด็กแห่งชาติมีบรรยากาศการทำงานที่กระตุ้นให้เกิดความสนใจและเห็นคุณค่าของการพัฒนางานประจำของท่านให้ดีขึ้นกว่าเดิม	6 (24.0)	11 (44.0)	8 (32.0)	0 (0.0)	0 (0.0)	3.92	0.74	มาก
2.กลุ่มงานของท่านให้การสนับสนุนในการอบรม R2R เอื้อให้ การจัดทำ การวิจัยสำเร็จได้มากขึ้น	4 (16.0)	10 (40.0)	8 (32.0)	3 (12.0)	0 (0.0)	3.60	0.89	มาก
3. เพื่อนร่วมงานเห็นความสำคัญของการอบรม R2R และมีความเต็มใจในการทำงานแทน ท่าน ในระหว่างที่ท่านมาเข้ารับการอบรมฯ	1 (4.0)	12 (48.0)	4 (16.0)	8 (32.0)	0 (0.0)	3.24	0.95	ปาน กลาง
4.การคัดเลือกประเด็นการทำงานในภารกิจที่ท่านรับผิดชอบมาเป็นหัวข้อ การวิจัย R2R ครั้งนี้ท่านได้มีการขอความคิดเห็นจากเพื่อนร่วมงาน และหัวหน้างาน	2 (8.0)	13 (52.0)	2 (8.0)	8 (32.0)	0 (0.0)	3.36	1.02	ปาน กลาง
5.การวิจัย R2R ช่วยให้การดำเนินงานของท่านดีขึ้นและลดภาวะเครียดจากการทำงาน	4 (16.0)	10 (40.0)	4 (16.0)	7 (28.0)	0 (0.0)	3.44	1.06	ปาน กลาง

ตารางที่ 4.3 วิเคราะห์การประเมินผลโครงการพัฒนางานประจำสู่งานวิจัย (Routine to research) สถาบันพัฒนาอนามัยเด็กแห่งชาติ ปี พ.ศ. 2561 จำแนกตามรายการ ด้านบริบท (Context) (ต่อ)

ระดับความคิดเห็น				

รายการ	5 มากที่สุด	4 มาก	3 ปาน กลาง	2 น้อย	1 น้อย ที่สุด	\bar{X}	S.D.	ระดับ
6. กลุ่มงานของท่านมีการแลกเปลี่ยนเรียนรู้ประสบการณ์ การทำงานระหว่างเพื่อนร่วมงาน เอื้อให้ การคิด ประเด็นการพัฒนางานประจำทำได้มากขึ้น	1 (4.0)	12 (48.0)	2 (8.0)	10 (40.0)	0 (0.0)	3.16	1.01	ปาน กลาง
รวม	25					3.45	0.95	ปาน กลาง

จากตารางที่ 4.3 พบว่าการประเมินผลโครงการพัฒนางานประจำสู่งานวิจัย (Routine to Research) สถาบันพัฒนาอานามัยเด็กแห่งชาติ ปี พ.ศ. 2561 ในด้านบริบทโดยภาพรวมแล้วบุคลากรของสถาบันพัฒนาอานามัยเด็กแห่งชาติ มีความเห็นอยู่ในระดับปานกลางมีค่าเฉลี่ยเท่ากับ 3.45 ค่า S.D. เท่ากับ 0.95 และเมื่อแยกพิจารณาคำถามย่อยรายข้อในด้านบริบทซึ่งกำหนดไว้จำนวน 6 ข้อ โดยเรียงประเด็น ที่มีค่าเฉลี่ยจากมากที่สุดไปหาน้อยที่สุด ได้ดังนี้

1. สถาบันพัฒนาอานามัยเด็กแห่งชาติมีบรรยากาศการทำงานที่กระตุ้นให้เกิดความสนใจและเห็นคุณค่าของการพัฒนางานประจำของท่านให้ดีขึ้นกว่าเดิม มีค่าเฉลี่ยเท่ากับ 3.92 S.D. เท่ากับ 0.74

2. กลุ่มงานของท่านให้การสนับสนุนในการอบรม R2R เอื้อให้ การจัดทำกรวิจัยสำเร็จได้มากขึ้น มีค่าเฉลี่ยเท่ากับ 3.60 S.D. เท่ากับ 0.89

3. การวิจัย R2R ช่วยให้การงานของท่านดีขึ้นและลดภาวะเครียดจากการงานมีค่าเฉลี่ยเท่ากับ 3.44 S.D. เท่ากับ 1.02

4. การคัดเลือกประเด็นการทำงานในภารกิจที่ท่านรับผิดชอบมาเป็นหัวข้อการวิจัย R2R ครั้งนี้ ท่านได้มีการขอความคิดเห็นจากเพื่อนร่วมงาน และ หัวหน้างาน มีค่าเฉลี่ยเท่ากับ 3.36 S.D. เท่ากับ 1.02

5. เพื่อนร่วมงานเห็นความสำคัญของการอบรม R2R และมีความเต็มใจในการทำงานแทน ท่านในระหว่างที่ท่านมาเข้ารับการอบรมฯ มีค่าเฉลี่ยเท่ากับ 3.24 S.D. เท่ากับ 0.95

6. กลุ่มงานของท่านมีการแลกเปลี่ยนเรียนรู้ประสบการณ์ การทำงานระหว่างเพื่อนร่วมงานเอื้อให้ การคิดประเด็นการพัฒนางานประจำทำได้มากขึ้น มีค่าเฉลี่ยเท่ากับ 3.16 S.D. เท่ากับ 1.01

ตารางที่ 4.4 วิเคราะห์การประเมินผลโครงการพัฒนางานประจำสู่งานวิจัย (Routine to research) สถาบันพัฒนาอานามัยเด็กแห่งชาติ ปี พ.ศ. 2561 จำแนกตามรายการ ด้านปัจจัยนำเข้า (Input)

รายการ	ระดับความคิดเห็น					X	S.D.	ระดับ
	5 มากที่สุด	4 มาก	3 ปาน กลาง	2 น้อย	1 น้อย ที่สุด			
7. ผู้จัดการอบรม R2R มีการสนับสนุนอุปกรณ์ (เช่น Notebook กระดาษคลิปชาร์ต) อำนวยความสะดวกให้กับผู้เข้ารับการอบรมอย่างเพียงพอ	1 (4.0)	8 (32.0)	4 (16.0)	5 (20.0)	7 (28.0)	2.64	1.29	ปาน กลาง
8. การจัดให้ไปเข้าร่วมประชุมเวทีวิชาการต่างๆเป็นการกระตุ้นให้ท่านเห็นความสำคัญและประโยชน์ของการทำวิจัย R2R	7 (28.0)	10 (40.0)	6 (24.0)	2 (8.0)	0 (0.0)	3.88	0.91	มาก
9.การกำหนดเวทีตลาดนัดวิชาการในครั้งสุดท้ายของการอบรมโดยให้ผู้เข้ารับการอบรม มานำเสนอผลงานที่ได้จากการอบรม และเชิญ ผู้ทรงคุณวุฒิ ของกรมอนามัยมาเยี่ยมชมและให้ข้อเสนอแนะ เป็นการกระตุ้นให้ทำผลงานได้ดีขึ้น	5 (20.0)	14 (56.0)	6 (24.0)	0 (0.0)	0 (0.0)	3.96	0.66	มาก
10.การกำหนดให้มีระบบพี่เลี้ยงให้คำปรึกษาประกบผู้เข้ารับการอบรมในการทำผลงานที่วิทยากรมอบหมายในแต่ละครั้ง ส่งผลให้ผู้เข้ารับการอบรม มีความมั่นใจและไม่กังวล	7 (28.0)	13 (52.0)	5 (20.0)	0 (0.0)	0 (0.0)	4.08	0.69	มาก
11. เนื้อหาวิชาการเกี่ยวกับการวิจัยแบบ R2R ที่ท่านได้รับจากวิทยากรเพียงพอที่ท่านจะนำมาใช้ในการพัฒนางานวิจัยของท่าน	6 (24.0)	5 (20.0)	12 (48.0)	2 (8.0)	0 (0.0)	3.60	0.94	มาก
รวม	25					3.63	0.90	มาก

จากตารางที่ 4.4 พบว่าการประเมินผลโครงการพัฒนางานประจำสู่งานวิจัย(Routine to Research) สถาบันพัฒนาอนามัยเด็กแห่งชาติ ปี พ.ศ. 2561ในด้านปัจจัยนำเข้าโดยภาพรวมแล้วบุคลากรของสถาบันพัฒนาอนามัยเด็กแห่งชาติมีความเห็นอยู่ในระดับมากมีค่าเฉลี่ยเท่ากับ 3.63 ค่า S.D. เท่ากับ

0.90 และเมื่อแยกพิจารณาค่าถ้ามย่อรายข้อในด้านปัจจัยนำเข้าซึ่งกำหนดไว้จำนวน 5 ข้อ สามารถเรียงลำดับความเห็นจากระดับความเห็นมากที่สุดไปสู่ความเห็นน้อยที่สุดได้ดังนี้

1.การกำหนดให้มีระบบพี่เลี้ยงให้คำปรึกษาประคบผู้เข้ารับการอบรมในการทำผลงานที่วิทยากรมอบหมายในแต่ละครั้ง ส่งผลให้ผู้เข้ารับการอบรม มีความมั่นใจและ ไม่กังวล มีค่าเฉลี่ยเท่ากับ 4.08 S.D. เท่ากับ 0.69

2.การกำหนดเวทีตลาดนัดวิชาการในครั้งสุดท้ายของการอบรมโดยให้ผู้เข้ารับการอบรม มานำเสนอผลงานที่ได้จากการอบรม และเชิญ ผู้ทรงคุณวุฒิ ของกรมอนามัยมาเยี่ยมชมและให้ข้อเสนอแนะ เป็นการกระตุ้นให้ทำผลงานได้ดีขึ้น มีค่าเฉลี่ยเท่ากับ 3.96 S.D. เท่ากับ 0.66

3.การจัดให้ไปเข้าร่วมประชุมเวทีวิชาการต่างๆเป็นการกระตุ้นให้ท่านเห็นความสำคัญและประโยชน์ของการทำวิจัย R2R มีค่าเฉลี่ยเท่ากับ 3.88 S.D. เท่ากับ 0.91

4.เนื้อหาวิชาการเกี่ยวกับการวิจัย แบบ R2R ที่ท่านได้รับจากวิทยากรเพียงพอที่ท่านจะนำมาใช้ในการพัฒนางานวิจัยของท่าน มีค่าเฉลี่ยเท่ากับ 3.60 S.D. เท่ากับ 0.94

5.ผู้จัดการอบรม R2R มีการสนับสนุนอุปกรณ์ (เช่น Notebook กระดาษคัลปชาร์ท) อำนวยความสะดวกให้กับผู้เข้ารับการอบรมอย่างเพียงพอ มีค่าเฉลี่ยเท่ากับ 2.64 S.D. เท่ากับ 1.29

ตารางที่ 4.5 วิเคราะห์การประเมินผลโครงการพัฒนางานประจำสู่งานวิจัย (Routine to research) สถาบันพัฒนาอนามัยเด็กแห่งชาติปี พ.ศ. 2561 จำแนกตามรายการด้านกระบวนการ (Process)

รายการ	ระดับความคิดเห็น					\bar{X}	S.D.	ระดับ
	5 มากที่สุด	4 มาก	3 ปาน กลาง	2 น้อย	1 น้อย ที่สุด			
12.การกำหนดกระบวนการอบรมโดยการบรรยาย และฝึกปฏิบัติ โดยกำหนดให้ผู้เข้าอบรมต้องมีผลงานวิจัยส่งผู้จัดการอบรมมีความเหมาะสม	3 (12.0)	14 (56.0)	8 (32.0)	0 (0.0)	0 (0.0)	3.80	0.63	มาก
13. การกำหนดให้ผู้เข้าอบรมทำผลงานวิจัย 1 คน/1เรื่อง มีความเหมาะสม	2 (8.0)	5 (20.0)	7 (28.0)	3 (12.0)	8 (32.0)	2.60	1.33	ปาน กลาง
14. การกำหนดให้ผู้เข้าอบรมทำผลงานวิจัย เป็นแบบกลุ่มๆละ 3-4 คน มีความเหมาะสม	4 (16.0)	14 (56.0)	6 (24.0)	1 (4.0)	0 (0.0)	3.84	0.73	มาก
15. การกำหนดให้มีทีมวิทยากรผู้ช่วย มาเป็นที่ปรึกษาในขั้นตอนการทำกิจกรรมกลุ่ม ทำให้เข้าใจการทำวิจัยเพิ่มขึ้น	5 (20.0)	16 (64.0)	3 (12.0)	1 (4.0)	0 (0.0)	4.00	0.69	มาก
16. การกำหนดให้มีกลุ่มไลน์ของผู้เข้ารับการอบรมทำให้การสื่อสารระหว่างผู้เข้ารับการอบรม ผู้จัดการประชุม และวิทยากรเป็นประโยชน์ต่อผู้เข้ารับการอบรม อย่างมาก	6 (24.0)	13 (52.0)	5 (20.0)	1 (4.0)	0 (0.0)	3.96	0.77	มาก
17. การบรรยายของวิทยากรที่ใช้ภาษาง่ายๆ ไม่มีศัพท์วิชาการเยอะ และมีกรนำตัวอย่างหน่วยงานที่ทำงานวิจัย R2R ที่ประสบความสำเร็จมาให้ผู้เข้าอบรมได้รับทราบ เป็นการสร้างแรงบันดาลใจในการทำวิจัย	4 (16.0)	11 (44.0)	10 (40.0)	0 (0.0)	0 (0.0)	3.76	0.71	มาก

ตารางที่ 4.5 วิเคราะห์การประเมินผลโครงการพัฒนางานประจำสู่งานวิจัย (Routine to research) สถาบันพัฒนาอานามย์เด็กแห่งชาติปี พ.ศ. 2561 จำแนกตามรายการด้านกระบวนการ (Process) (ต่อ)

รายการ	ระดับความคิดเห็น					\bar{X}	S.D.	ระดับ
	5	4	3	2	1			

	มากที่สุด	มาก	ปานกลาง	น้อย	น้อยที่สุด			
18.การบรรยายของวิทยากร มีการแบ่งหัวข้อการอบรมให้ผู้เข้ารับการอบรมทราบเป็นครั้งๆไปและมอบหมายให้ไปทำผลงานมานำเสนอในการอบรมครั้งต่อไป และมีการให้ข้อเสนอแนะแก้ไข ทำให้ผู้เข้ารับการอบรม เข้าใจ กระบวนการวิจัยเพิ่มขึ้น	4 (16.0)	14 (56.0)	6 (24.0)	1 (4.0)	0 (0.0)	3.84	0.73	มาก
รวม			25			3.69	0.80	มาก

จากตารางที่ 4.5 พบว่าการประเมินผลโครงการพัฒนางานประจำสู่งานวิจัย(Routine to Research) สถาบันพัฒนาอเนกวัยเด็กแห่งชาติ ปี พ.ศ. 2561 ในด้านกระบวนการ โดยภาพรวมแล้วบุคลากรของ สถาบันพัฒนาอเนกวัยเด็กแห่งชาติ มีความเห็นอยู่ในระดับมาก มีค่าเฉลี่ยเท่ากับ 3.69 ค่า S.D. เท่ากับ 0.80 และเมื่อแยกพิจารณาคำถามย่อยรายข้อในด้านกระบวนการซึ่งกำหนดไว้จำนวน 7 ข้อ สามารถเรียงลำดับความเห็นจากระดับความเห็นมากที่สุดไปสู่ความเห็นน้อยที่สุดได้ดังนี้

1.การกำหนดให้มีทีมวิทยากรผู้ช่วย มาเป็นที่ปรึกษาในขั้นตอนการทำกิจกรรมกลุ่ม ทำให้เข้าใจการทำวิจัยเพิ่มขึ้น มีค่าเฉลี่ยเท่ากับ 4.00 S.D. เท่ากับ 0.69

2.การกำหนดให้มีกลุ่มไลน์ของผู้เข้ารับการอบรมทำให้การสื่อสารระหว่างผู้เข้ารับการอบรม ผู้จัดการประชุม และวิทยากรเป็นประโยชน์ต่อผู้เข้ารับการอบรม อย่างมาก มีค่าเฉลี่ยเท่ากับ 3.96 S.D. เท่ากับ 0.77

3.การกำหนดให้ผู้เข้าอบรมทำผลงานวิจัย เป็นแบบกลุ่มๆละ 3-4 คน มีความเหมาะสม มีค่าเฉลี่ยเท่ากับ 3.84 S.D. เท่ากับ 0.73

4.การบรรยายของวิทยากร มีการแบ่งหัวข้อการอบรมให้ผู้เข้ารับการอบรมทราบเป็นครั้งๆไป และมอบหมายให้ไปทำผลงานมานำเสนอในการอบรมครั้งต่อไปและมีการให้ข้อเสนอแนะแก้ไข ทำให้ผู้เข้ารับการอบรม เข้าใจ กระบวนการวิจัยเพิ่มขึ้น มีค่าเฉลี่ยเท่ากับ 3.84 S.D. เท่ากับ 0.73

5.การกำหนดกระบวนการอบรมโดยการบรรยาย และฝึกปฏิบัติ โดยกำหนดให้ผู้เข้าอบรมต้องมีผลงานวิจัยส่งผู้จัดการอบรมมีความเหมาะสม มีค่าเฉลี่ยเท่ากับ 3.80 S.D. เท่ากับ 0.63

6.การบรรยายของวิทยากรที่ใช้ภาษาง่ายๆไม่มีศัพท์วิชาการเยอะ และมีการนำตัวอย่างหน่วยงานที่ทำงานวิจัย R2R ที่ประสบความสำเร็จให้ผู้เข้าอบรมได้รับทราบ เป็นการสร้างแรงบันดาลใจในการทำวิจัยฯ มีค่าเฉลี่ยเท่ากับ 3.76 S.D. เท่ากับ 0.71

7.การกำหนดให้ผู้เข้าอบรมทำผลงานวิจัย 1 คน/1เรื่อง มีความเหมาะสม มีค่าเฉลี่ยเท่ากับ 2.63 S.D. เท่ากับ 1.33

ตารางที่ 4.6 วิเคราะห์การประเมินผลโครงการพัฒนางานประจำสู่งานวิจัย (Routine to research) สถาบันพัฒนาอเนกวัยเด็กแห่งชาติ ปี พ.ศ. 2561 จำแนกตามรายการ ด้านผลผลิต (Product)

รายการ	ระดับความคิดเห็น					\bar{X}	S.D.	ระดับ
	5 มากที่สุด	4 มาก	3 ปาน กลาง	2 น้อย	1 น้อย ที่สุด			
19.ท่านมีการไปแสวงหาความรู้เพิ่มเติมเกี่ยวกับการวิจัย R2R หลังจากจบการฝึกอบรม	3 (12.0)	5 (20.0)	7 (28.0)	9 (36.0)	1 (4.0)	3.00	1.10	ปาน กลาง
20.ท่านสามารถค้นคว้าหรือแสวงหาความรู้มาแก้ปัญหาต่างๆที่เกิดขึ้นจากการทำงานเพื่อให้งานบรรลุผลสำเร็จ	4 (16.0)	7 (28.0)	5 (20.0)	9 (36.0)	0 (0.0)	3.24	1.11	ปาน กลาง
21.ท่านมีการกำหนดประเด็นหัวข้อ R2R เพิ่มเติมหลังจบการฝึกอบรม เสนอหัวหน้างานเพื่อทำการศึกษา	3 (12.0)	5 (20.0)	6 (24.0)	10 (40.0)	1 (4.0)	2.96	1.11	ปาน กลาง
22.ท่านนำผลงานวิจัย R2R ที่ได้จากการฝึกอบรมไปใช้แก้ปัญหาในงานที่ท่านรับผิดชอบ	4 (16.0)	7 (28.0)	5 (20.0)	9 (36.0)	0 (0.0)	3.24	1.11	ปาน กลาง
รวม	25					3.11	1.10	ปาน กลาง

จากตารางที่ 4.6 พบว่าการประเมินผลโครงการพัฒนางานประจำสู่งานวิจัย(Routine to Research) สถาบันพัฒนาอเนกวัยเด็กแห่งชาติ ปี พ.ศ. 2561 ในด้านผลผลิต โดยภาพรวมแล้วบุคลากรของสถาบันพัฒนาอเนกวัยเด็กแห่งชาติ มีความเห็นอยู่ในระดับปานกลางมีค่าเฉลี่ยเท่ากับ 3.11 ค่า S.D. เท่ากับ 1.10 และเมื่อแยกพิจารณาคำถามย่อยรายข้อในด้านผลผลิตซึ่งกำหนดไว้จำนวน 4 ข้อ สามารถเรียงลำดับความเห็นจากระดับความเห็นมากที่สุดไปสู่ความเห็นน้อยที่สุดได้ดังนี้

1.ท่านสามารถค้นคว้าหรือแสวงหาความรู้มาแก้ปัญหาต่างๆที่เกิดขึ้นจากการทำงานเพื่อให้งานบรรลุผลสำเร็จ ค่าเฉลี่ยเท่ากับ 3.24 S.D. เท่ากับ 1.11

2.ท่านนำผลงานวิจัย R2R ที่ได้จากการฝึกอบรมไปใช้แก้ปัญหาในงานที่ท่านรับผิดชอบ มีค่าเฉลี่ยเท่ากับ 3.24 S.D. เท่ากับ 1.11

3.ท่านมีการไปแสวงหาความรู้เพิ่มเติมเกี่ยวกับการวิจัย R2R หลังจากจบการฝึกอบรม มีค่าเฉลี่ยเท่ากับ 3.00 S.D. เท่ากับ 1.10

4.ท่านมีการกำหนดประเด็นหัวข้อ R2R เพิ่มเติมหลังจบการฝึกอบรม เสนอ หัวหน้างานเพื่อทำการศึกษา มีค่าเฉลี่ยเท่ากับ 2.96 S.D. เท่ากับ 1.11

ตอนที่ 3 แบบสอบถามปลายเปิด เพื่อหาข้อมูลเกี่ยวกับ ปัญหาอุปสรรค ข้อเสนอแนะเกี่ยวกับการดำเนินงาน พัฒนางานประจำสำนักงานวิจัย (Routine to research) สถาบันพัฒนาอนามัยเด็กแห่งชาติ

จากการตอบแบบสอบถามปลายเปิดใน 4 ประเด็นที่ผู้ทำการศึกษาได้กำหนดไว้ในแบบสอบถาม ผู้ตอบแบบสอบถามได้ให้ความเห็นดังนี้

1.ประโยชน์ของการพัฒนางานประจำสำนักงานวิจัย (Routine to research) ที่มีต่อบุคลากรและองค์กร ประกอบด้วย

- 1.1 ทำให้ค้นหาปัญหาเป็น และ มีเครื่องมือมาจัดการในการแก้ปัญหา
- 1.2 ได้พัฒนาบุคลากรในหน่วยงานให้มีความรู้ด้านการวิจัยเพิ่มขึ้น
- 1.3 ได้แลกเปลี่ยนเรียนรู้สิ่งใหม่ๆ
- 1.4 ทำให้หน่วยงานมีคนเก่งมากขึ้น และสร้างชื่อเสียงให้กับหน่วยงาน
- 1.5 ผู้ปฏิบัติงานมองเห็นปัญหาในการทำงานของตนและคิดหาแนวทางแก้ไขพัฒนางาน
- 1.6 เกิดความภาคภูมิใจ เมื่อทำสำเร็จ

2. ปัญหาอุปสรรคที่จะทำให้การพัฒนางานประจำสำนักงานวิจัย (Routine to research) ไม่มีการดำเนินการต่อเนื่อง ประกอบด้วย

- 2.1 ขาดผู้เชี่ยวชาญผู้มีความรู้ในการทำวิจัย R2R มาให้คำปรึกษา
- 2.2 ขาดความรู้ด้านเทคโนโลยี
- 2.3 การทำวิจัยคนเดียวทำให้ความคิดมีด้านเดียว
- 2.4 เบียดเบียนเวลาทำงานของเพื่อนร่วมงาน
- 2.5 บุคลากรไม่เปิดใจคิดว่าทำไม่ได้ ไม่ค้นคว้าหาข้อมูล
- 2.6 ไม่มีคอมพิวเตอร์ อินเทอร์เน็ตให้ค้นคว้าข้อมูล

3. ความต้องการรับการสนับสนุนด้านการจัดการพัฒนางานประจำสำนักงานวิจัย (Routine to Research) ประกอบด้วย

- 3.1 ความรู้ในการใช้เครื่องมือการวิจัย
- 3.2 การแปลผลข้อมูลการวิจัย
- 3.3 การนำเสนอผลงานวิจัย
- 3.4 กำลังใจในการทำวิจัย

- 3.5 ที่ปรึกษาในการทำวิจัย
- 3.6 อุปกรณ์เครื่องมือในการนำเสนอผลงาน
- 3.7 เทคนิคการเก็บข้อมูล
- 3.8 กระบวนการทำ R2R ที่เป็นขั้นตอนที่เข้าใจง่ายๆ
- 3.9 อบรมพัฒนาทักษะการใช้คอมพิวเตอร์พื้นฐาน

4.ภาพที่อยากเห็นเกี่ยว การพัฒนางานประจำสู่งานวิจัย (Routine to Research) ของสถาบันพัฒนาอนามัยเด็กแห่งชาติ ประกอบด้วย

- 4.1 การวิจัยระบบงานของบุคลากร
- 4.2 การวิจัยทัศนคติของบุคลากรต่อหน้าที่ตนเอง
- 4.3 อยุ่กให้บุคลากรทุกคนได้เรียนรู้ R2R เพราะว่ ปัญหางานแต่ละมีความแตกต่างกัน
- 4.4 มีผลงานนำเสนอในเวทีประชุมวิชาการกรมอนามัยและกระทรวงสาธารณสุขสม่ำเสมอ
- 4.5 มีกระบวนการขั้นตอนเป็นแนวทางเดียวกัน
- 4.6 มีการผลัดเปลี่ยนผู้ที่ยังไม่เคยเข้ารับการอบรม ให้มีโอกาสได้เข้ารับการอบรม
- 4.7 ควรมีการแลกเปลี่ยนความคิดเห็นระหว่างนักวิชาการกับครูพี่เลี้ยง
- 4.8 มีการส่งใบงานหลังจบการอบรมทุกครั้ง เป็นการประเมินความก้าวหน้าการอบรม

บทที่ 5

สรุปผลการศึกษา อภิปราย และข้อเสนอแนะ

จากการศึกษาและวิเคราะห์ข้อมูลการประเมินผลโครงการพัฒนางานประจำสู่งานวิจัย (Routine to research) สถาบันพัฒนาอนามัยเด็กแห่งชาติ ปี พ.ศ. 2561 โดยใช้รูปแบบการประเมินแบบชิปปี้ (CIPP model) ประเมินสถานะแวดล้อม (context evaluation) ประเมินปัจจัยเบื้องต้น (input evaluation) ประเมินกระบวนการ (process evaluation) และประเมินผลผลิต (product evaluation) ผู้ทำการศึกษา

ดำเนินการเก็บรวบรวมแบบสอบถามจากบุคลากรของสถาบันพัฒนาอนามัยเด็กแห่งชาติ ด้วยตนเองแล้วทำการตรวจสอบความถูกต้อง ครบถ้วน และความสมบูรณ์ของแบบสอบถาม แล้วนำแบบสอบถามไปทำการประมวลผลและวิเคราะห์ข้อมูลโดยใช้โปรแกรมคอมพิวเตอร์สำเร็จรูป เพื่อหาค่าสถิติซึ่งได้แก่ ค่าร้อยละ ค่าเฉลี่ย ส่วนเบี่ยงเบนมาตรฐาน และทำการวิเคราะห์เนื้อหาในส่วนของคำถามปลายเปิดโดยใช้เทคนิควิเคราะห์เนื้อหา (Content Analysis) และนำเสนอโดยการพรรณนา โดยมีสรุปผลการศึกษาดังนี้

1. ปัจจัยพื้นฐานส่วนบุคคลของผู้ตอบแบบสอบถาม

จากข้อมูลของผู้ตอบแบบสอบถามสามารถสรุปปัจจัยพื้นฐานส่วนบุคคลได้ดังนี้

เพศ เป็นเพศชายร้อยละ 8.00 และ เป็นเพศหญิงร้อยละ 92.00 **อายุเฉลี่ย**ของผู้ตอบแบบสอบถามอยู่ที่ 42.80 ปี **การศึกษา**ส่วนใหญ่อยู่ระดับปริญญาตรี คิดเป็นร้อยละ 60.00 **อายุราชการ** ส่วนใหญ่อยู่ในช่วง 3 – 4 ปี คิดเป็นร้อยละ 76.00 **หน่วยงาน** ที่ปฏิบัติส่วนใหญ่มาจาก ศูนย์เด็กเล็กวัลลภไทยเหนือ และ ศูนย์เด็กเล็กสถานอนามัยเด็กกลาง คิดเป็นร้อยละ 40.00 **ประเภทตำแหน่ง** ส่วนใหญ่เป็นพนักงานราชการ คิดเป็นร้อยละ 36.00 รองลงมาเป็น พนักงานจ้างเหมา คิดเป็นร้อยละ 24.00 ข้าราชการ พนักงานกระทรวง คิดเป็นร้อยละ 16.00 และลำดับสุดท้าย ลูกจ้างประจำ คิดเป็นร้อยละ 8.00

2. ประเมินผลโครงการพัฒนางานประจำสู่งานวิจัย (Routine to research) สถาบันพัฒนาอนามัยเด็กแห่งชาติ ปี พ.ศ. 2561

การประเมินผลโครงการพัฒนางานประจำสู่งานวิจัย (Routine to research) สถาบันพัฒนาอนามัยเด็กแห่งชาติ ปี พ.ศ. 2561แบ่งเป็นภาพรวมและรายด้าน 4 ด้าน ซึ่งประกอบด้วย ด้านบริบท ด้านปัจจัยนำเข้า ด้านกระบวนการ และ ด้านผลผลิต สรุปได้ดังนี้

2.1 การประเมินโครงการฯ ภาพรวมของสถาบันพัฒนาอนามัยเด็กแห่งชาติ

พบว่าผู้ตอบแบบสอบถามมีความเห็นต่อการดำเนินงานโครงการฯ ภาพรวม ทั้ง 4 ด้าน อยู่ในระดับปานกลางค่อนข้างไปทางมาก มีค่าเฉลี่ยเท่ากับ 3.47 ค่า S.D. เท่ากับ 0.94

2.2 ประเมินโครงการฯ จำแนกตามรายการ ด้านบริบท

ความคิดเห็นของผู้ตอบแบบสอบถามที่มีต่อการดำเนินงานโครงการพัฒนางานประจำสู่งานวิจัย (Routine to research) สถาบันพัฒนาอนามัยเด็กแห่งชาติ ปี พ.ศ. 2561 ด้านบริบทโดยรวม อยู่ในระดับปานกลาง มีค่าเฉลี่ยเท่ากับ 3.45 เมื่อพิจารณาข้อคำถามรายข้อ ด้านบริบทแล้ว พบว่าประเด็นที่มีค่าเฉลี่ยอยู่ในระดับมากได้แก่ บรรยากาศการทำงานของสถาบันพัฒนาอนามัยเด็กแห่งชาติกระตุ้นให้เกิดความสนใจ และเห็นคุณค่าของพัฒนางานประจำให้ดีขึ้นกว่าเดิม กลุ่มงานให้การสนับสนุนเอื้อให้การทำวิจัยสำเร็จได้มากขึ้น ประเด็นที่มีค่าเฉลี่ยระดับปานกลางได้แก่ การวิจัย R2R ช่วยให้การดำเนินงานประจำดีขึ้นลดภาวะเครียดจากการทำงาน เพื่อนร่วมงานเห็นความสำคัญของการทำ R2R มีส่วนร่วมในการเสนอความคิดเห็น การคิดประเด็นการวิจัยเอื้อให้การทำวิจัยสำเร็จได้มากขึ้น

2.3 ประเมินโครงการฯ จำแนกตามรายการ ด้านปัจจัยนำเข้า

ความคิดเห็นของผู้ตอบแบบสอบถามที่มีต่อการดำเนินงานโครงการพัฒนางานประจำสู่งานวิจัย (Routine to research) สถาบันพัฒนาอนามัยเด็กแห่งชาติ ปี พ.ศ. 2561 ด้านปัจจัยนำเข้า โดยรวม อยู่ในระดับมาก มีค่าเฉลี่ยเท่ากับ 3.63 เมื่อพิจารณาข้อคำถามรายข้อ ด้านปัจจัยนำเข้าแล้ว พบว่าประเด็นที่มีค่าเฉลี่ยอยู่ในระดับมากได้แก่ การกำหนดให้มีระบบพี่เลี้ยงให้คำปรึกษาประกบผู้เข้ารับการอบรมในการทำผลงานวิจัยส่งผลให้ผู้ทำวิจัยมีความมั่นใจไม่กังวลในการทำผลงาน การกำหนดให้มีเวทีตลาดนัดวิชาการในขั้นตอนสุดท้ายของการอบรมโดยให้ผู้เข้ารับการอบรม มานำเสนอผลงานต่อผู้ทรงคุณวุฒิ เป็นการกระตุ้นให้ผู้เข้ารับการอบรมทำผลงานให้ดีขึ้น การส่งผลงานของผู้เข้ารับการอบรมเข้าร่วมประกวดในเวที ประชุมวิชาการต่างๆ เป็นการกระตุ้นให้ผู้เข้ารับการอบรมเห็นความสำคัญของการทำ ประเด็นที่มีค่าเฉลี่ยอยู่ในระดับปานกลางได้แก่ การสนับสนุนอุปกรณ์ในการอบรมอย่างเพียงพอ

2.4 ประเมินโครงการฯ จำแนกตามรายการ ด้านกระบวนการ

ความคิดเห็นของผู้ตอบแบบสอบถามที่มีต่อการดำเนินงานโครงการพัฒนางานประจำสู่งานวิจัย (Routine to research) สถาบันพัฒนาอนามัยเด็กแห่งชาติ ปี พ.ศ. 2561 ด้านกระบวนการ โดยรวม อยู่ในระดับมาก มีค่าเฉลี่ยเท่ากับ 3.69 เมื่อพิจารณาข้อคำถามรายข้อ ด้านกระบวนการแล้ว พบว่า ประเด็นที่มีค่าเฉลี่ยอยู่ในระดับมาก ได้แก่ การกำหนดให้มีทีมวิทยากรผู้ช่วยมาเป็นที่ปรึกษาในขั้นตอนการทำกิจกรรมกลุ่มทำให้เข้าใจการทำวิจัยเพิ่มขึ้น การกำหนดให้มีการสื่อสารทางไลน์กลุ่มผู้ทำวิจัยกับทีมวิทยากรเป็นประโยชน์ต่อผู้เข้ารับการอบรมอย่างมาก การกำหนดให้มีการทำผลงานแบบกลุ่มๆ ละ 3-4 คน มีความเหมาะสม การแบ่งหัวข้อการอบรมให้ผู้เข้ารับการอบรมทราบเป็นครั้งๆไปและมอบหมายให้ไปทำผลงานมานำเสนอในการอบรมครั้งต่อไปทำให้เข้าใจกระบวนการวิจัยเพิ่มขึ้น ประเด็นที่มีค่าเฉลี่ยอยู่ในระดับปานกลางได้แก่ การกำหนดให้ผู้เข้าอบรมทำผลงานวิจัย 1 คน/1 เรื่อง

2.5 ประเมินโครงการฯ จำแนกตามรายการ ด้านผลผลิต

ความคิดเห็นของผู้ตอบแบบสอบถามที่มีต่อการดำเนินงานโครงการพัฒนางานประจำสู่งานวิจัย (Routine to research) สถาบันพัฒนาอนามัยเด็กแห่งชาติ ปี พ.ศ. 2561 ด้านผลผลิตโดยรวม อยู่ในระดับปานกลางมีค่าเฉลี่ยเท่ากับ 3.11 เมื่อพิจารณาข้อคำถามรายข้อ ด้านผลผลิตแล้ว พบว่า ผู้เข้าอบรมสามารถค้นคว้าหรือแสวงหาความรู้มาแก้ปัญหาต่างๆที่เกิดขึ้นจากการทำงานเพื่อให้งานบรรลุผลสำเร็จ และ มีการนำผลงานวิจัยที่ได้จากการฝึกอบรมไปแก้ปัญหาในงานที่รับผิดชอบ

3. ปัญหาอุปสรรค ข้อเสนอแนะเกี่ยวกับการดำเนินงาน พัฒนางานประจำสู่งานวิจัย สถาบันพัฒนาอนามัยเด็กแห่งชาติ

จากคำถามปลายเปิดจำนวน 4 ประเด็นคำถาม ซึ่งประกอบด้วย การรับทราบถึงประโยชน์ของการพัฒนางานประจำสู่งานวิจัยที่มีต่อบุคลากรและองค์กร , ปัญหาอุปสรรคการดำเนินงานพัฒนางานประจำสู่งานวิจัยที่มีต่อองค์กร , ความต้องการรับการสนับสนุนด้านการพัฒนางานประจำสู่งานวิจัย จากสถาบัน

พัฒนาอนามัยเด็กแห่งชาติและ ภาพที่อยากเห็นเกี่ยวกับการพัฒนางานประจำสู่งานวิจัยของสถาบันพัฒนาอนามัยเด็กแห่งชาติ โดยมีประเด็นสำคัญ ประกอบด้วย

3.1 ประโยชน์ของการพัฒนางานประจำสู่งานวิจัยที่มีต่อบุคลากรและองค์กร

ประโยชน์ของการพัฒนางานประจำสู่งานวิจัยที่มีต่อบุคลากรและองค์กร ประกอบด้วย บุคลากรได้รับการพัฒนาให้มีความรู้ในด้านการทำวิจัยมีการเรียนรู้สิ่งใหม่ๆ สามารถค้นหาปัญหาและคิดหาแนวทางแก้ไขพัฒนางานได้ บุคลากรเกิดความภาคภูมิใจที่สามารถคิดงานวิจัยเพื่อนำมาแก้ไขปัญหาของการทำงาน และ เป็นการสร้างชื่อเสียงให้กับองค์กร

3.2 ปัญหาอุปสรรคการดำเนินงานพัฒนางานประจำสู่งานวิจัยที่มีต่อองค์กร

ปัญหาอุปสรรคการดำเนินงานพัฒนางานประจำสู่งานวิจัยที่มีต่อองค์กร ประกอบด้วย ขาดคอมพิวเตอร์ อินเทอร์เน็ตในการค้นคว้าข้อมูล บุคลากรบางคนไม่เปิดใจคิดว่าทำไมได้ไม่ค้นคว้าหาข้อมูลจากผู้เชี่ยวชาญผู้มีความรู้ในการทำวิจัย R2R มาให้คำปรึกษา และ การทำวิจัยคนเดียวทำให้ความคิดในการทำวิจัยมีด้านเดียว

3.3 ความต้องการรับการสนับสนุนด้านการพัฒนางานประจำสู่งานวิจัย จากสถาบันพัฒนาอนามัยเด็กแห่งชาติ

ความต้องการรับการสนับสนุนด้านการพัฒนางานประจำสู่งานวิจัย จากสถาบันพัฒนาอนามัยเด็กแห่งชาติ ประกอบด้วย ความรู้ในการใช้เครื่องมือการทำวิจัย เทคนิคการเก็บข้อมูล การแปลผลข้อมูลการวิจัย การนำเสนอผลงานวิจัย กระบวนการทำวิจัย R2R ที่เป็นขั้นตอนที่เข้าใจง่ายๆ ต้องการกำลังใจที่ปรึกษาในการทำวิจัย และ ให้มีการอบรมพัฒนาทักษะการใช้คอมพิวเตอร์ขั้นพื้นฐาน

3.4 ภาพที่อยากเห็นเกี่ยวกับการพัฒนางานประจำสู่งานวิจัยของสถาบันพัฒนาอนามัยเด็กแห่งชาติ

ภาพที่อยากเห็นเกี่ยวกับการพัฒนางานประจำสู่งานวิจัยของสถาบันพัฒนาอนามัยเด็กแห่งชาติ ประกอบด้วย ควรมีการทำวิจัยเกี่ยวกับระบบงานของบุคลากร การวิจัยเกี่ยวกับทัศนคติของบุคลากรต่อหน้าที่ของตนเอง บุคลากรของสถาบันพัฒนาอนามัยเด็กแห่งชาติทุกคนควรได้เรียนรู้การทำวิจัยแบบ R2R ควรมีผลงานวิจัย R2R นำเสนอในเวทีประชุมวิชาการกรมอนามัยและกระทรวงสาธารณสุขอย่างสม่ำเสมอ และควรมีการแลกเปลี่ยนความคิดเห็นระหว่างนักวิชาการกับครูพี่เลี้ยง

อภิปรายผลการวิจัย

จากการศึกษา เรื่องการดำเนินงานโครงการพัฒนางานประจำสู่งานวิจัย (Routine to research) สถาบันพัฒนาอนามัยเด็กแห่งชาติ ปี พ.ศ. 2561 สามารถอภิปรายผลของการศึกษาได้ดังนี้

ความคิดเห็นของผู้ตอบแบบสอบถามที่มีต่อการดำเนินงานโครงการฯ ทั้ง 4 ด้านประกอบด้วย ด้านบริบท ด้านปัจจัยนำเข้า ด้านกระบวนการและ ด้านผลผลิต อยู่ในระดับปานกลาง ค่าเฉลี่ยเท่ากับ 3.47 เมื่อ

แยกพิจารณาข้อคำถามรายชื่อจะพบว่าใน ด้านปัจจัยนำเข้า ด้านกระบวนการและ ด้านผลผลิตมีกิจกรรม บางกิจกรรมที่อยู่ในอันดับสุดท้ายถึงแม้จะมีค่าความคิดเห็นอยู่ในระดับปานกลาง แต่ค่าคะแนน ก็จะโน้มเอียงมาที่ระดับน้อยซึ่งเป็นกิจกรรมที่สถาบันพัฒนาอนามัยเด็กแห่งชาติจะต้องนำมาพิจารณาปรับปรุงให้ดีขึ้น ซึ่งประกอบไปด้วยกิจกรรมดังนี้

ด้านปัจจัยนำเข้า ประกอบด้วย

- ผู้จัดอบรม R2R มีการสนับสนุนอุปกรณ์ (เช่น Notebook กระดาษคลิปชาร์ท)อำนวยความสะดวกให้กับผู้เข้ารับการอบรมอย่างเพียงพอ มีค่าเฉลี่ยเท่ากับ 2.64 S.D. เท่ากับ 1.29 ซึ่งค่าเฉลี่ยค่อนข้างมาที่ระดับน้อยแสดงให้เห็นว่าการสนับสนุนอุปกรณ์อำนวยความสะดวกแก่ผู้เข้ารับการอบรมยังไม่เพียงพอ

ด้านกระบวนการ ประกอบด้วย

- การกำหนดให้ผู้เข้าอบรมทำผลงานวิจัย 1คน/1เรื่อง มีความเหมาะสม มีค่าเฉลี่ยเท่ากับ 2.63 S.D. เท่ากับ 1.33 ซึ่งค่าเฉลี่ยค่อนข้างมาที่ระดับน้อยแสดงให้เห็นว่าผู้เข้าอบรมไม่ประสงค์ที่จะทำผลงานวิจัยแบบเดี่ยว

ด้านผลผลิต ประกอบด้วย

- การกำหนดประเด็นหัวข้อ R2R เพิ่มเติมหลังจบการฝึกอบรม เสนอหัวหน้างานเพื่อทำการศึกษามีค่าเฉลี่ยเท่ากับ 2.96 S.D. เท่ากับ 1.11 ซึ่งค่าเฉลี่ยค่อนข้างมาที่ระดับน้อยแสดงให้เห็นว่าหลังการฝึกอบรมสิ้นสุดลงแล้วผู้เข้ารับการอบรมมีจำนวนน้อยที่จะไปดำเนินการวิเคราะห์ปัญหา กำหนดประเด็นการวิจัย เสนอต่อหัวหน้างานเพื่อทำการศึกษา

ข้อเสนอแนะจากการวิจัย

จากการสรุปผลการศึกษาและอภิปรายผลการศึกษา ผู้วิจัยมีข้อเสนอแนะเพื่อปรับปรุงการดำเนินงานดังนี้

1. คณะกรรมการพัฒนาวิชาการของสถาบันพัฒนาอนามัยเด็กแห่งชาติ (กพว.) ควรเข้ามามีบทบาทในการวางแผนกรอบเนื้อหาทิศทางการส่งเสริมขับเคลื่อนหรือสร้างแรงจูงใจให้มีการนำ การพัฒนางานประจำสู่งานวิจัย (Routine to research) ที่เนี่ยนไปกับเนื้องาน เพื่อให้เกิดความยั่งยืนในการดำเนินงาน

2. ควรปรับระบบเทคโนโลยีสารสนเทศ (IT) ของสถาบันพัฒนาอนามัยเด็กแห่งชาติ ให้สามารถสืบค้นข้อมูลได้อย่างรวดเร็ว ตลอดจนจัดหา Notebook อย่างเพียงพอเพื่ออำนวยความสะดวกแก่เจ้าหน้าที่และใช้สำรองเมื่อจำเป็นต้องใช้กรณีฉุกเฉิน

3. ผู้บริหารของสถาบันพัฒนาอนามัยเด็กแห่งชาติหัวหน้ากลุ่ม ควรมีการกระตุ้นให้บุคลากรในกลุ่มตั้งประเด็นคำถามการวิจัยใหม่ๆอยู่เสมอ

4. ควรจะมีระบบพี่เลี้ยงและจัดบุคลากรให้ร่วมกันทำงานวิจัยแต่ละเรื่องตามความเหมาะสมเพื่อเพิ่มการมีส่วนร่วมของบุคลากร และเพิ่มความสำเร็จในการทำวิจัยมากขึ้น

ข้อเสนอแนะสำหรับการวิจัยครั้งต่อไป

1. คว้ารศึกรรษาเรื่งบ้จจ้ยที่สงเสรมให้การพัฒนาางานประจำสู่งานวิจัยให้มีประสิทธิภพในการพัฒนาางานของบุคคลากร
2. คว้ารศึกรรษาถึงการนำเอาผลงานวิจัย R2R ที่ได้จากการอบรมนำไปปฏิบัติเพื่อกิดนวัตกรรรมใหม่หรือกิดการเปลี่นแปลงอย่างไรภายในองค้กร
3. คว้ารศึกรรษาโครงสร้างหลักรรสรการพัฒนาางานประจำสู่งานวิจัยที่เหมาะสมกับบริบทของสถาบันพัฒนาอนามัยเด็กแห่งชาติ

บรรณานุกรม

ความหมายของ R2R แหล่งที่มา

เว็บไซต์โครงการสนับสนุนการพัฒนาางานประจำสู่งานวิจัยระดับประเทศ <http://www.r2rthailand.org>

เว็บไซต์มหาวิทยาลัยมหิดล <http://www.qd.mahidol.ac.th/km/r2r.html>

วิจารณ์ พานิช. เคล็ดไม่ลับ R2R บริบทคณะแพทยศาสตรศิริราชพยาบาล

- เขาวี อินโย. การประเมินโครงการ. พิมพ์ครั้งที่ 2. กรุงเทพมหานคร. บริษัท วี. พี. (1991) จำกัด, 2555
- ธานินทร์ ศิลป์จารุ. การวิจัยและการวิเคราะห์ข้อมูลทางสถิติด้วย SPSS และ AMOS. พิมพ์ครั้งที่ 13. กรุงเทพมหานคร. ห้างหุ้นส่วนสามัญปิซิเนสอาร์แอนด์ดี, 2555
- รวีพร โรจนอาษา. การประเมินผลโครงการงานประจำสู่งานวิจัยของบุคลากรโรงพยาบาลสะเดา, 2559
- กมลนันท์ บุญกล้า. การประเมินโครงการเศรษฐกิจพอเพียงของโรงเรียนบ้านหนองปลาชีว สำนักงานเขตพื้นที่การศึกษาประถมศึกษาฉะเชิงเทรา เขต 2, 2559
- ชลธิชา แผงบรรเทา. การประเมินโครงการแข่งขันความเป็นเลิศทางวิชาการโรงเรียนในสังกัดเทศบาลเมืองกาญจนบุรี, 2557
- ปนัดดา ไชยชมภู. , ธันวดี ฐีรอบ. การวิจัยประเมินผลโครงการพัฒนาต้นแบบอำเภอควบคุมโรคเข้มแข็งแบบยั่งยืนในพื้นที่สาธารณสุขเขต 14, 2555
- ชูศักดิ์ ธนทรัพย์ศิริกุล. การประเมินผลการดำเนินงานกองทุนหลักประกันสุขภาพองค์การบริหารส่วนตำบลมะขุนหวาน จังหวัดเชียงใหม่, 2554
- ชนิดดา บุบผามาศ. การประเมินโครงการระบบโครงข่ายการเรียนรู้ไร้พรมแดนโรงเรียนในสังกัดสำนักงานเขตพื้นที่การศึกษามัธยมศึกษา เขต 8, 2557
- วรรณภา ศรีพุทธสมบูรณ์. การประเมินผลโครงการฝึกอบรมหลักสูตรการพัฒนาศักยภาพประมงจังหวัดประจำปีงบประมาณ พ.ศ. 2554, 2554
- พุทธชาติ ลิ้มละมัย. , ณาตยา ขนุนทอง. การประเมินผลโครงการพัฒนาคุณภาพบริการพยาบาล : Routine to Research กลุ่มงานการพยาบาล โรงพยาบาลเจ้าพระยามรราช จังหวัดสุพรรณบุรี, 2552
- ศรีสุดา วงศ์วิเศษกุล. , เนตรรัชนี ตั้งภาคภูมิ. การประเมินผลโครงการ การพัฒนาศูนย์การเรียนรู้เพื่อการสร้างเสริมสุขภาพเด็กปฐมวัยและผู้สูงอายุในชุมชน, 2556

ภาคผนวก

แบบสอบถามงานวิจัย

การประเมินผลโครงการพัฒนางานประจำสู่งานวิจัย

(Routine to research) สถาบันพัฒนาอเนกวัยเด็กแห่งชาติ ปี พ.ศ. 2561

คำชี้แจง

1.แบบสอบถามนี้เป็นส่วนหนึ่งของการอบรมโครงการพัฒนางานประจำสู่งานวิจัย

(Routine to research) สถาบันพัฒนาอานามัยเด็กแห่งชาติ ปี พ.ศ. 2561 ของกลุ่มบริหาร
ยุทธศาสตร์

ที่จัดขึ้น ระหว่าง เดือน ธันวาคม 2560 – มีนาคม 2561 (จำนวน 6 ครั้ง ครั้งที่ 1 : 15 ธค.60
ครั้งที่ 2 : 20 ธค.60 ครั้งที่ 3 : 27 ธค.60 ครั้งที่ 4 : 16 กพ.61 ครั้งที่ 5 : 2 มค.61
ครั้งที่ 6 : 16 มีค.61)

2.แบบสอบถามนี้มีวัตถุประสงค์เพื่อประเมินผลการ จัดอบรมโครงการพัฒนางานประจำผู้
งานวิจัย

(Routine to research) สถาบันพัฒนาอานามัยเด็กแห่งชาติ ปี พ.ศ. 2561

3.รายละเอียดของแบบสอบถาม

ตอนที่ 1 สอบถามเกี่ยวกับปัจจัยพื้นฐานส่วนบุคคล

ตอนที่ 2 สอบถามเกี่ยวกับการจัดการอบรม

ตอนที่ 3 สอบถามเกี่ยวกับข้อเสนอแนะในการดำเนินงาน

4.ขอความกรุณาโปรดตอบแบบสอบถามให้ครบทุกข้อตามความคิดเห็นของท่าน

5. ข้อมูลที่ได้จากการตอบแบบสอบถามนี้จะนำไปใช้เพื่อประกอบการวิจัยเท่านั้นผู้วิจัยจะ
เก็บข้อมูลของท่านไว้เป็นความลับโดยไม่มีผลต่อผู้ตอบแบบสอบถามแต่อย่างใด

ผู้วิจัยหวังเป็นอย่างยิ่งว่า จะได้รับความร่วมมือจากท่านเป็นอย่างดี และขอขอบคุณใน
ความร่วมมือมา ณ โอกาสนี้ด้วย

นายสุทิน ปุณฺทริกภักดิ์

นักวิเคราะห์นโยบายและแผนชำนาญการ

แบบสอบถามงานวิจัย

ประเมินผลการจัดอบรม พัฒนางานประจำผู้งานวิจัย (Routine to research)

สถาบันพัฒนาอานามัยเด็กแห่งชาติ ปี พ.ศ. 2561

ตอนที่ 1 : ข้อมูลทั่วไป

คำชี้แจง : กรุณาเติมข้อความหรือทำเครื่องหมาย \checkmark หน้าข้อความที่ตรงกับความเป็นจริง
เกี่ยวกับผู้ตอบแบบสอบถาม

1. เพศ

ชาย หญิง

2. อายุ.....ปี

3. ระดับการศึกษา

ต่ำกว่าปริญญาตรี ปริญญาตรี
 ปริญญาโท อื่นๆ

4. อายุการทำงาน.....ปี

5. กลุ่มงาน

ศูนย์เด็กสถานอนามัยเด็กกลาง ศูนย์เด็กเล็กวัดลภไทยเหนือ
 กลุ่มอำนวยการ

6. ประเภทตำแหน่ง

ข้าราชการ พนักงานราชการ
 ลูกจ้างประจำ พนักงานจ้างเหมา
 อื่นๆ.....

ตอนที่ 2: ข้อมูลเกี่ยวกับการจัดการอบรม

คำชี้แจง

ให้ท่านพิจารณาให้ความคิดเห็นเกี่ยวกับการจัดการอบรม โครงการพัฒนางานประจำ
สู่งานวิจัย (Routine to research) สถาบันพัฒนาอนามัยเด็กแห่งชาติ ปี พ.ศ. 2561 ใน ด้าน
บริบท

ด้านปัจจัยนำเข้า ด้านกระบวนการดำเนินงาน และ ด้านผลผลิต โดยขอให้ท่านทำเครื่องหมาย

√ ลงในช่องที่ตรงกับความคิดเห็นของท่านมากที่สุดเพียงช่องเดียว จากระดับความเห็น 5
ระดับ

คือ 5: มากที่สุด 4: มาก 3: ปานกลาง 2 : น้อย 1 : น้อยที่สุด

รายการประเมิน	ระดับความคิดเห็น				
	5	4	3	2	1
ด้านบริบท (Context Evaluation: C)					
1.สถาบันพัฒนาอนามัยเด็กแห่งชาติมีบรรยากาศการทำงานที่ กระตุ้นให้ท่านเกิดความสนใจและเห็นคุณค่าของการที่จะ พัฒนางานประจำของท่านให้ดีขึ้นกว่าเดิม					
2.กลุ่มงานของท่านให้การสนับสนุนในการอบรม R2R เอื้อให้ การจัดทำกรวิจัยสำเร็จได้มากขึ้น					
3. เพื่อนร่วมงานเห็นความสำคัญของการอบรม R2R และมี ความเต็มใจในการทำงานแทน ท่าน ในระหว่างที่ท่านมาเข้า รับการอบรมฯ					
4.การคัดเลือกประเด็นการทำงานในภารกิจที่ท่านรับผิดชอบมา เป็นหัวข้อการวิจัย R2R ครั้งนี้ท่าน ได้มีการขอความคิดเห็นจาก เพื่อนร่วมงาน และ หัวหน้างาน					
5.การวิจัย R2R มาช่วยให้การทำงานของท่านดีขึ้นและลดภาวะ เครียดจากการทำงาน					
6. กลุ่มงานของท่านมีการแลกเปลี่ยนเรียนรู้ประสบการณ์ การทำงานระหว่างเพื่อนร่วมงาน เอื้อให้ การคิดหาประเด็นการ พัฒนางานประจำทำได้มากขึ้น					

รายการประเมิน	ระดับความคิดเห็น				
	5	4	3	2	1

ด้านปัจจัยนำเข้า (Input Evaluation: I)					
7.ผู้จัดการอบรม R2R มีการสนับสนุนอุปกรณ์(เช่น Notebook กระดาษคลิปชาร์ท) อำนวยความสะดวกให้กับผู้เข้ารับการอบรมอย่างเพียงพอ					
8. การจัดให้ไปเข้าร่วมประชุมเวทีวิชาการต่างๆเป็นการกระตุ้นให้ท่านเห็นความสำคัญและประโยชน์ของการทำวิจัย R2R					
9.การกำหนดเวทีตลาดนัดวิชาการในครั้งสุดท้ายของการอบรม โดยให้ผู้เข้ารับการอบรม มานำเสนอผลงานที่ได้จากการอบรม และเชิญ ผู้ทรงคุณวุฒิ ของกรมอนามัยมาเยี่ยมชมและให้ข้อเสนอแนะ เป็นการกระตุ้นให้ทำผลงานได้ดีขึ้น					
10.การกำหนดให้มีระบบพี่เลี้ยงให้คำปรึกษาประกบผู้เข้ารับการอบรมในการทำผลงานที่วิทยากรมอบหมายในแต่ละครั้ง ส่งผลให้ผู้เข้ารับการอบรม มีความมั่นใจและไม่กังวล					
11. เนื้อหาวิชาการเกี่ยวกับการวิจัย แบบ R2R ที่ท่านได้รับจากวิทยากรเพียงพอที่ท่านจะนำมาใช้ในการพัฒนางานวิจัยของท่าน					
ด้านกระบวนการ (Process Evaluation: P)					
12.การกำหนดกระบวนการอบรมโดยการบรรยาย และฝึกปฏิบัติ โดยกำหนดให้ผู้เข้าอบรมต้องมีผลงานวิจัยส่งผู้จัดการอบรมมีความเหมาะสม					
13. การกำหนดให้ผู้เข้าอบรมทำผลงานวิจัย 1 คน/1เรื่อง มีความเหมาะสม					
14. การกำหนดให้ผู้เข้าอบรมทำผลงานวิจัย เป็นแบบกลุ่มๆละ 3-4 คน มีความเหมาะสม					
15. การกำหนดให้มีทีมวิทยากรผู้ช่วย มาเป็นที่ปรึกษาในขั้นตอนการทำกิจกรรมกลุ่ม ทำให้เข้าใจการทำวิจัยเพิ่มขึ้น					

รายการประเมิน	ระดับความคิดเห็น				
	5	4	3	2	1

ด้านกระบวนการ (ต่อ) (Process Evaluation: P)					
16. การกำหนดให้มีกลุ่มไลน์ของผู้เข้ารับการอบรมทำให้การสื่อสารระหว่างผู้เข้ารับการอบรม ผู้จัดการประชุม และวิทยากร เป็นประโยชน์ต่อผู้เข้ารับการอบรม อย่างมาก					
17. การบรรยายของวิทยากรที่ใช้ภาษาง่ายๆ ไม่มีศัพท์วิชาการ เยอะ และมีการนำตัวอย่างหน่วยงานที่ทำงานวิจัย R2R ที่ประสบความสำเร็จมาให้ผู้เข้าอบรมได้รับทราบ เป็นการสร้างแรงบันดาลใจในการทำวิจัยฯ					
18. การบรรยายของวิทยากร มีการแบ่งหัวข้อการอบรมให้ผู้เข้ารับการอบรมทราบเป็นครั้งๆ ไปและมอบหมายให้ไปทำผลงานมานำเสนอในการอบรมครั้งต่อไปและมีการให้ข้อเสนอแนะแก้ไข ทำให้ผู้เข้ารับการอบรม เข้าใจ กระบวนการวิจัยเพิ่มขึ้น					
ด้านผลผลิต (Product Evaluation: P)					
19. ท่านมีการไปแสวงหาความรู้เพิ่มเติมเกี่ยวกับการวิจัย R2R หลังจากจบการฝึกอบรม					
20. ท่านสามารถค้นคว้าหรือแสวงหาความรู้มาแก้ปัญหาต่างๆ ที่เกิดขึ้นจากการทำงานเพื่อให้งานบรรลุผลสำเร็จ					
21. ท่านมีการกำหนดประเด็นหัวข้อ R2R เพิ่มเติมหลังจบการฝึกอบรม เสนอ หัวหน้างานเพื่อทำการศึกษา					
22. ท่านนำผลงานวิจัย R2R ที่ได้จากการฝึก อบรมไปใช้แก้ปัญหาในงานที่ท่านรับผิดชอบ					

ตอนที่ 3 : ข้อมูลเกี่ยวกับข้อเสนอแนะในการดำเนินงาน

3.1 ท่านคิดว่า การวิจัย R2R มีประโยชน์ต่อตัวท่านและองค์กรอย่างไร

.....
.....
.....
.....
.....

3.2 ปัญหา/อุปสรรคที่ท่านคิดจะทำให้ การวิจัย R2R ของสถาบันฯ ไม่ดำเนินการต่อคือ
อะไร

.....
.....
.....
.....
.....
.....

3.3 ท่านต้องการรับการสนับสนุนเกี่ยวกับ การวิจัย R2R ในด้านใด

.....
.....
.....
.....
.....
.....

3.4 ท่านอยากเห็น การวิจัย R2R ในสถาบันพัฒนาอนามัยเด็กแห่งชาติเป็นอย่างไร

.....
.....
.....
.....
.....
.....