

## เด็กไทยเล่นเปลี่ยนโลก

### ปัญหาของเด็กปฐมวัย

1. ปัญหาด้านสังคมและการเลี้ยงดูของผู้ปกครอง : ปัจจุบันสภาพของครอบครัวไทยเปลี่ยนแปลงไปมาก จากการที่ประเทศเจริญก้าวหน้าอย่างรวดเร็วทางด้านเศรษฐกิจและเทคโนโลยีที่ทันสมัย ทำให้ครอบครัวมีฐานะความเป็นอยู่ที่ดีขึ้น โดยเฉพาะในชุมชนเมืองใหญ่ ๆ ทั้งพ่อและแม่ทำงานหนักเพื่อจัดหาเครื่องอำนวยความสะดวกสบายนานาชนิด ตามค่านิยมใหม่ที่เน้นในทางวัตถุและความภูมิฐานในสังคม สิ่งเหล่านี้ส่งผลกระทบต่อความคาดหวังของพ่อแม่ที่มีต่อลูก ซึ่งนับวันจะแปรเปลี่ยนไปในลักษณะที่เร่งเด็กให้คร่ำเคร่งกับการเรียนรู้วิชาการต่าง ๆ อย่างหนัก และมุ่งเน้นพัฒนาการทางด้านสติปัญญาเพียงด้านเดียว ด้วยความหวังให้ลูกเป็น “เด็กเก่ง” “เด็กฉลาด” โดยที่พ่อแม่ลืมนึกถึงความสุขและความต้องการที่แท้จริงของเด็ก โดยเฉพาะในช่วงปฐมวัย ซึ่งเป็นระยะที่สมองมีการเจริญเติบโตอย่างรวดเร็ว เด็กมีวุฒิภาวะทางร่างกายและจิตใจเพิ่มมากขึ้นทีละเล็กทีละน้อย เป็นวัยที่เด็กเริ่มเรียนรู้การรู้จักช่วยเหลือตนเอง มีความอยากรู้อยากเห็นและสนใจสำรวจทดสอบทดลองสิ่งต่าง ๆ รอบตัว มีการพัฒนาความคิดสร้างสรรค์และจินตนาการ รู้จักการใช้ภาษาสื่อความหมายและสื่อสารกับผู้อื่น สิ่งหลักในช่วงวัยนี้คือเด็กควรได้รับการสนับสนุนการเล่นที่กระตุ้นประสาทสัมผัสและโอกาสของการเรียนรู้สิ่งต่าง ๆ ในชีวิตประจำวัน ผ่านกระบวนการเล่น ตามวัย หากเด็กไม่ได้รับการส่งเสริมพัฒนาอย่างเต็มที่ในทุก ๆ ด้านอย่างเท่าเทียมกันและด้วยวิธีการที่เหมาะสมกับธรรมชาติของเด็ก ก็อาจก่อให้เกิดผลเสียต่อการเจริญเติบโตและการพัฒนาคุณภาพชีวิตของเด็กในอนาคตได้ ซึ่งพบว่า เด็กไทย 1 ใน 5 ไม่ได้อาศัยอยู่กับพ่อแม่และผู้ให้กำเนิด คิดเป็นร้อยละ 22.7 เมื่อพิจารณารายภาค พบว่า ภาคตะวันออกเฉียงเหนือมีเด็กที่ไม่ได้อาศัยอยู่กับพ่อแม่และผู้ให้กำเนิดสูงถึงร้อยละ 33.2 จากการวิจัยเรื่องการอบรมเลี้ยงดูเด็กตามวิถีชีวิตไทย (สุนทร อมรวิวัฒน์ และคณะ 2534 : 203-238) พบว่า เด็กปฐมวัยเล่นกับสิ่งของต่างๆรอบตัวที่เด็กหาได้โดยผู้ใหญ่ปล่อยให้เด็กเล่นอย่างอิสระ ในขณะที่ตนเองทำงาน และผลการสำรวจความคิดเห็นของผู้ปกครองต่อการเล่นของเด็ก พบว่า ผู้ปกครองให้ความสำคัญกับการเล่าเรียนอย่างจริงจังของเด็กก่อนวัยเรียนที่โรงเรียนมากกว่าการเล่นเพื่อพัฒนาการ โดยที่ครูตระหนักถึงความสำคัญของการเล่นเพื่อพัฒนาเด็กมากกว่าการเรียน ซึ่งการที่เด็กมีโอกาสอยู่กับพ่อแม่บ่อยลง โดยเฉพาะเด็กในครัวเรือนยากจนและครัวเรือนแห่งกลางนั้นมีผลกระทบต่อการศึกษาและความเป็นอยู่ของเด็ก ถ้าเด็กไม่อยู่กับพ่อแม่โอกาสของเด็กผู้ชายจะเรียนต่อมหาวิทยาลัยลดลงร้อยละ 25 และโอกาสของเด็กผู้หญิงจะเรียนต่อมัธยมปลาย ลดลงร้อยละ 0.2

2. ปัญหาพัฒนาการด้านการเคลื่อนไหว และพฤติกรรมเล่นโทรศัพท์มือถือ : สถานการณ์การตรวจกรองพัฒนาการเด็กปฐมวัยปีงบประมาณ 2559-2561. พบว่า เด็กมีพัฒนาสมวัยในครั้งแรก มีแนวโน้มลดลงคือ ปี 2559 ร้อยละ 86.22 , ปี 2560 ร้อยละ 83.61 และปี 2561 ร้อยละ 78.82 ซึ่งไม่สมวัยทั้งด้านการเคลื่อนไหว (GM) และ ด้านกล้ามเนื้อมัดเล็ก (FM) หลังได้รับการส่งเสริมกระตุ้นซ้ำในภาพรวมต่างก็มีแนวโน้มเพิ่มขึ้น เนื่องจากผู้ปกครอง หรือผู้เลี้ยงดูเด็ก ใช้เวลาเล่นกับเด็กน้อย โดยพบว่าใช้เวลาเล่นกับเด็กมากกว่า 30 นาทีต่อครั้ง มีเพียงร้อยละ 19.7 และใน 1 สัปดาห์เล่นกับเด็กเกิน 3 วัน มีเพียงร้อยละ 37.90 เท่านั้น และพ่อแม่ ผู้ปกครอง หรือผู้เลี้ยงดูเด็กมีการใช้สื่ออิเล็กทรอนิกส์ในการเล่นและทำกิจกรรมต่าง ๆ กับเด็กมีถึงร้อยละ 67.30 โดยมีระยะเวลาการใช้สื่ออิเล็กทรอนิกส์ในการเล่นและทำกิจกรรมต่าง ๆ กับเด็กมากกว่า 1 ครั้งต่อวันมีถึงร้อยละ 88.1 ซึ่งสอดคล้องกับการสำรวจสถานการณ์เด็กและสตรีของประเทศไทย พ.ศ. 2558-2559 ของสำนักงานสถิติแห่งชาติ พบว่า ร้อยละ 50.9 ของเด็กอายุต่ำกว่า 5 ปี ที่เล่นอุปกรณ์อิเล็กทรอนิกส์ เช่น โทรศัพท์มือถือ แท็บเล็ต เครื่องเล่นเกม ทำให้เด็กเคลื่อนไหวน้อย

3. ปัญหาระดับสติปัญญาเด็กไทย ความฉลาดทางอารมณ์ของเด็ก : การสำรวจสถานการณ์ระดับสติปัญญาเด็กไทย ความฉลาดทางอารมณ์ ภาวะขาดสารไอโอดีน และภาวะโลหิตจางของเด็กไทย ปี 2557 พบว่า จากการสำรวจ IQ นักเรียนไทยทั่วประเทศ เมื่อปี 2554 พบ IQ เฉลี่ย 98.59 ซึ่งต่ำกว่าค่ากลางมาตรฐานสากล (IQ=100) และเมื่อดูในภาพรวมของประเทศ พบว่า เด็กเกือบครึ่ง (48.5%) มีระดับสติปัญญาอยู่ในเกณฑ์ต่ำ (IQ<100) รวมทั้งมีระดับสติปัญญาบกพร่อง (IQ<70) อยู่ถึง 6.5% ซึ่งสูงกว่ามาตรฐานสากลที่ไม่ควรเกิน 2% ขณะที่ระดับความฉลาดทางอารมณ์ (EQ) เด็กไทยวัย 3-5 ปี ที่สำรวจเมื่อ ปี 2545 พบว่า มีเกณฑ์ปกติ 139-202 คะแนน และลดลงเป็น 125-198 คะแนน ในปี 2550 ด้านที่ลดลง คือ ด้านการปรับตัวต่อปัญหาและความกระตือรือร้น ส่วนเด็กวัย 6-11 ปี มีเกณฑ์ปกติ 148-225 คะแนน จากการสำรวจเมื่อปี 2545 และลดลงเป็น 129-218 คะแนน ในปี 2550 ด้านที่ลด คือ ด้านความมุ่งมั่นพยายาม

จากสถานการณ์ดังกล่าว ชี้ให้เห็นปัญหาสังคม การให้ความสำคัญของการเล่นกับลูกของพ่อ แม่ ผู้เลี้ยงดูเด็กกับสภาพสังคมสมัยปัจจุบันที่เปลี่ยนไป การใช้สื่ออิเล็กทรอนิกส์เลี้ยงลูก ปัญหาทางด้านพัฒนาการในแต่ละด้านโดยเฉพาะด้านการเคลื่อนไหว สติปัญญาและภาษา รวมถึงศักยภาพด้านการเรียนรู้ของเด็กไทย ล้วนส่งผลกระทบต่อการเรียนรู้ของเด็กปฐมวัยที่จะเติบโตเป็นมนุษย์ที่มีศักยภาพในอนาคตและเป็นอุปสรรคสำคัญต่อการบรรลุเป้าหมายประเทศไทย 4.0 ตามยุทธศาสตร์ของประเทศ และต้องการการจัดการอย่างเร่งด่วน

ประชากรไทยมีอัตราการเจริญพันธุ์รวมอยู่ในระดับต่ำ โดยจำนวนการเกิดโดยรวมของประเทศลดลงอย่างต่อเนื่องขณะที่สัดส่วนผู้สูงอายุเพิ่มขึ้นและประเทศไทยกำลังจะก้าวเข้าสู่สังคมผู้สูงอายุอย่างสมบูรณ์ ประกอบกับปัจจุบันโลกมีการเปลี่ยนแปลงอย่างรวดเร็ว โดยเฉพาะความก้าวหน้าของเทคโนโลยีใหม่ๆ ได้เกิดขึ้นมาพร้อมกับการเติบโตของเด็กไทยยุคใหม่ ทักษะและพฤติกรรมของเด็กยุคนี้จึงแตกต่างจากยุคก่อนๆ มีการเรียนรู้เร็ว ใช้ชีวิตอยู่กับโลกดิจิทัล มีความอดทนต่ำ สมาธิสั้น และเป็นตัวของตัวเองสูง การพัฒนาเด็กปฐมวัยไทยให้มีทักษะที่เข้ากับโลกที่เปลี่ยนแปลง มี IQ ที่สามารถสร้างสรรค์นวัตกรรมให้โลกควบคู่กับ EQ และ EF มีคุณธรรมจริยธรรม มีจิตสำนึกที่ดี ช่วยเหลือสังคม เป็นเด็กไทยที่เติบโตอยู่ในโลกที่เปลี่ยนแปลงได้อย่างชาญฉลาด เปลี่ยนโลกให้ก้าวล้ำด้วยเทคโนโลยี และเป็นโลกที่น่าอยู่สวยงามได้นั้น จึงเริ่มต้นที่ผู้ใหญ่ในวันนี้ร่วมมือกันพัฒนาเด็กปฐมวัยไทย ด้วยการเติมเต็มการเรียนรู้ผ่านการเล่นตามแนวคิด “เด็กไทยเล่นเปลี่ยนโลก” เด็กไทยในวันนี้ กับสถานการณ์ที่ต้องเจอในอนาคต นอกจากการเข้าสู่วัยแรงงานที่ต้องรับภาระผู้สูงอายุที่มีจำนวนมากขึ้นเรื่อย ๆ ในอนาคตประเทศไทยมีกำลังในการพัฒนาประเทศที่มีจำนวนลดลง เมื่อเทียบกับวัยภาวะฟุ้งฟิงแล้วนั้น โลกในอนาคตยังเป็นโลกที่เปลี่ยนแปลงอย่างรวดเร็ว โดยเฉพาะความก้าวหน้าของเทคโนโลยีใหม่ ๆ ได้เกิดขึ้นมาพร้อมกับการเติบโตของเด็กไทยยุคใหม่ในวันนี้

การเล่นเกิดจากความต้องการภายในของเด็ก หรือแรงขับจากภายในตัวเด็ก โดยธรรมชาติเด็กทุกคนจึงต้องการการเล่นและได้เล่นอย่างอิสระ (Free Play) การเล่นอิสระ เป็นการเล่นที่เด็กๆ สนุกสนาน เพราะการเล่นแบบนี้เด็กจะมีส่วนร่วมในการออกแบบการเล่นด้วยตัวเอง การเล่นมีความสำคัญสำหรับเด็กมาก เป็นกระบวนการเรียนรู้ที่มีความสุข เป็นคุณค่าสำคัญอย่างยิ่งต่อการสร้างให้มนุษย์ได้เติบโตอย่างมีวุฒิภาวะสมบูรณ์ทั้งร่างกาย จิตใจ และจิตวิญญาณ การเล่นได้สร้างจินตนาการและสามารถสานต่อแรงบันดาลใจในการใช้ชีวิต เพราะประสบการณ์การเรียนรู้ที่ได้จากการเล่น ช่วยส่งเสริมประสบการณ์ในการใช้ชีวิตให้กับเด็กตั้งแต่แรกเกิด

ความสำคัญของการพัฒนาเด็กปฐมวัยไทยในทุกๆระดับ โดยการเติมเต็มศักยภาพของเด็กปฐมวัย ในเขตพื้นที่เมืองและส่งเสริมพัฒนาเด็กปฐมวัยในเขตพื้นที่ทุรกันดาร ให้เติบโตเป็นผู้ใหญ่ที่มีความสามารถ เป็นคนไทยคุณภาพในการพัฒนาประเทศในอนาคต ภายใต้กรอบการบูรณาการความร่วมมือของกลุ่มเด็กปฐมวัย 4 กระทรวง ตามมาตรการ 3 มาตรการ ได้แก่ มาตรการที่1: การเกิดอย่างมีคุณภาพ มาตรการที่2 : การเจริญเติบโตอย่างมีคุณภาพ มาตรการที่3 : เด็กมีพัฒนาการสมวัย

### ข้อเสนอแนะเชิงนโยบาย เด็กไทยเล่นเปลี่ยนโลก

1. พัฒนารูปแบบการเล่นเพื่อพัฒนาเด็กปฐมวัยไทยให้มีพัฒนาการสมวัย มี IQ EQ EF ดี และส่วนสูงสมส่วนที่เหมาะสมกับกลุ่มเป้าหมาย
2. ผลักดันนโยบายการเล่นเปลี่ยนโลกเป็นวาระแห่งชาติ
3. พัฒนาศักยภาพบุคลากรภาคีเครือข่ายที่เกี่ยวข้องด้านการเล่นเพื่อพัฒนาเด็กปฐมวัยไทยให้มีพัฒนาการสมวัย มีIQ EQ EF ดีและส่วนสูงสมส่วน

### ข้อเสนอเชิงมาตรการ เด็กไทยเล่นเปลี่ยนโลก

พัฒนาทักษะผู้อำนวยการเล่น (Play worker) ซึ่งเป็นองค์ประกอบที่สำคัญที่สุดในการสนับสนุนการเล่นของเด็ก ตามรูปแบบเด็กไทยเล่นเปลี่ยนโลก เพื่อให้เกิดพื้นที่ต้นแบบ “เด็กไทยเล่นเปลี่ยนโลก” ใน 77 จังหวัด ทั่วประเทศ

### ข้อเสนอแนะเชิงประเด็นความรู้

ส่งเสริมการพัฒนาเด็กปฐมวัย ระดับชุมชนใน ครู ครูพี่เลี้ยง พ่อแม่/ผู้ปกครอง ผ่านคู่มือผู้อำนวยการเล่น (play worker)

### การขับเคลื่อนนโยบาย “เด็กไทยเล่นเปลี่ยนโลก”

ในปี 2562 เครือข่ายเล่นเปลี่ยนโลก ซึ่งประกอบด้วย มูลนิธิเพื่อการพัฒนาเด็ก สถาบันสื่อเด็กและเยาวชน มูลนิธิเพื่อนเยาวชนเพื่อการพัฒนา กลุ่ม We are happy และกลุ่มไม้ขีดไฟ ได้มีการดำเนินงานที่เกี่ยวข้องกับเด็กไทยเล่นเปลี่ยนโลกในระดับพื้นที่ จำนวน 34 แห่ง 16 จังหวัด ทั่วประเทศไทย (ข้อมูลการดำเนินงานของเครือข่ายเล่นเปลี่ยนโลกในปี 2562 รายละเอียดตามลิงค์ที่แนบมาพร้อมนี้ [http://nich.anamai.moph.go.th/ewt\\_dl\\_link.php?nid=497](http://nich.anamai.moph.go.th/ewt_dl_link.php?nid=497)) และในปี 2563 กรมอนามัย ร่วมกับเครือข่ายเด็กไทยเล่นเปลี่ยนโลก ได้มีการพัฒนาแนวคิด “เด็กไทย เล่นเปลี่ยนโลก Model” เพื่อช่วยเติมเต็มการพัฒนาเด็กปฐมวัยไทยให้มีทักษะในศตวรรษที่ 21 พัฒนา IQ EQ EF ผ่านการเล่น ซึ่งเป็นการเรียนรู้ที่ดีที่สุดของเด็ก โดยมีวัตถุประสงค์เพื่อ 1.ทำให้เกิดพื้นที่เล่นทั้งในบ้าน ศูนย์พัฒนาเด็กเล็ก และชุมชน 2. สร้างความรอบรู้ของครอบครัวต่อการเล่นของลูก 3. ทำให้เกิดกระแสการเล่นและให้ทุกคนเห็นความสำคัญของการเล่นของเด็ก 4. สร้างกลุ่มอำนวยการเล่นให้การเล่นคงอยู่ต่อไป ซึ่งการดำเนินงานตามแนวคิด “เด็กไทย เล่นเปลี่ยนโลก Model” การเล่นรูปแบบใหม่ที่พัฒนาขึ้นโดยใช้ concept 3F ประกอบด้วย

Family คือ การเล่นกับครอบครัว/เพื่อน พ่อแม่ ผู้เลี้ยงดูเด็ก ที่มีทักษะ/สร้างแรงจูงใจในการเล่น

Free คือ การเปิดโอกาสให้เด็กเล่นอิสระตามความต้องการอยากจะทำเล่น โดยมีมุมเล่น ลานเล่น สนามเด็กเล่น ที่บ้าน โรงเรียน ชุมชน ให้เด็ก “เล่นที่ไหนก็ได้ขอให้ปลอดภัย”

Fun คือ การเล่นให้สุข สนุก โดยมีกิจกรรม/สื่อของเล่นหลากหลาย หาง่าย ไม่ซับซ้อน เป็นไปตามวัย เน้นธรรมชาติ

**Family**

**เล่นกับครอบครัวเพื่อน**  
พ่อแม่ ผู้เลี้ยงดูเด็กมีทักษะ/  
สร้างแรงจูงใจในการเล่น

---

**Free**

**เล่นอิสระ**  
เปิดโอกาสให้เด็กเล่นอิสระตามความต้องการ  
อยากจะทำอะไรก็ทำ  
มุมเล่น ลานเล่น สนามเด็กเล่น  
"เล่นที่ไหนก็ได้ขอให้มีปลอดภัย"  
บ้าน โรงเรียน ชุมชน

---

**Fun**

**สุข สนุก**  
กิจกรรม/สื่อของเล่น  
หลากหลาย ง่ายๆ ไม่ซับซ้อน  
เป็นไปตามวัย เน้นธรรมชาติ



Concept 3F มีองค์ประกอบสำคัญ ๔ องค์ประกอบที่จะทำให้เกิด “ต้นแบบเด็กไทยเล่นเปลี่ยนโลก” ดังต่อไปนี้

๑. ผู้อำนวยการเล่น (play worker) คือ ผู้ที่สนับสนุนการเล่นของเด็ก โดยยึดเด็กเป็นศูนย์กลาง ดูแลเด็กเล่น และเล่นสนุกสนานไปกับเด็กในบางครั้ง ผู้อำนวยการเล่นของเด็กให้เกิดความสุข สนุกสนาน และความปลอดภัย มีส่วนช่วยในการพัฒนาศักยภาพ ทักษะชีวิตต่าง ๆ ทั้งร่างกาย จิตใจ ความคิดที่เป็นพื้นฐานต่อการใช้ชีวิตในอนาคตของเด็ก ให้เติบโตเป็นผู้ใหญ่ที่มีคุณภาพ ช่วยเสริมสร้างคุณค่า ความภาคภูมิใจในตนเอง และเกิด self esteem โดยครูผู้ดูแลเด็ก พ่อแม่ ผู้ปกครอง เจ้าหน้าที่สาธารณสุข จะมีบทบาทในการสร้าง SOFT SKILL ให้กับเด็ก ดังนี้

- ๑.๑ ผู้อำนวยการเล่นช่วยเพิ่มการเรียนรู้ ความคิดสร้างสรรค์สิ่งใหม่ให้กับเด็ก (Creator)
- ๑.๒ ผู้อำนวยการเล่นช่วยจัดกระบวนการเรียนรู้เพื่อสร้างแรงบันดาลใจและส่งเสริมบรรยากาศการเรียนรู้ของเด็ก (Facilitator)
- ๑.๓ ผู้อำนวยการเล่นช่วยเติมเต็มการเรียนรู้ให้แก่เด็กอย่างต่อเนื่อง (Learner)
- ๑.๔ ผู้อำนวยการเล่นช่วยพัฒนาทักษะการสื่อสารการเจรจาพูดคุยกับเด็กอย่างเข้าใจด้วยเหตุและผล (Communication)
- ๑.๕ ผู้อำนวยการเล่นส่งเสริมความสามารถของเด็กได้อย่างเต็มศักยภาพ (Developer)
- ๑.๖ ผู้อำนวยการเล่นช่วยให้เด็กทุกคนปลดปล่อยผ่อนคลายภาวะกดดันภายในด้วยตัวเอง รู้สึกปลอดภัยทางด้านจิตใจ และมีตัวตน (Resilience)
- ๑.๗ ผู้อำนวยการเล่นช่วยให้ได้รับความปลอดภัยระหว่างการเล่น (Safe area)

๒. พื้นที่เล่น (Space)

๒.๑ พื้นที่เล่นสร้างสรรค์ตามบริบทพื้นที่ สภาพแวดล้อมรอบตัวเด็กต้องกระตุ้นการเรียนรู้ บรรยากาศในการเล่น มีความรักและความอบอุ่น (play space)

๒.๒. สถานที่ปลอดภัย (Safety)

๒.๓. พื้นที่เล่นเข้าถึงได้ง่าย (Accessibility) ไม่ถูกจำกัดด้วยกฎระเบียบหรือข้อห้ามในการเข้าถึง “เล่นได้ทุกที่ ทุกช่วงเวลา

### ๓. กระบวนการเล่น (Play process)

๓.๑ การเล่นอิสระ เด็กเป็นผู้นำการเล่น มีโอกาสเลือกและมีความยืดหยุ่น เด็กได้เล่น  
อย่างเป็นตัวของตัวเอง

๓.๒ การเล่นที่ครอบครัวมีส่วนร่วม ภายใต้แนวคิด Home-based program และ  
Positive parenting

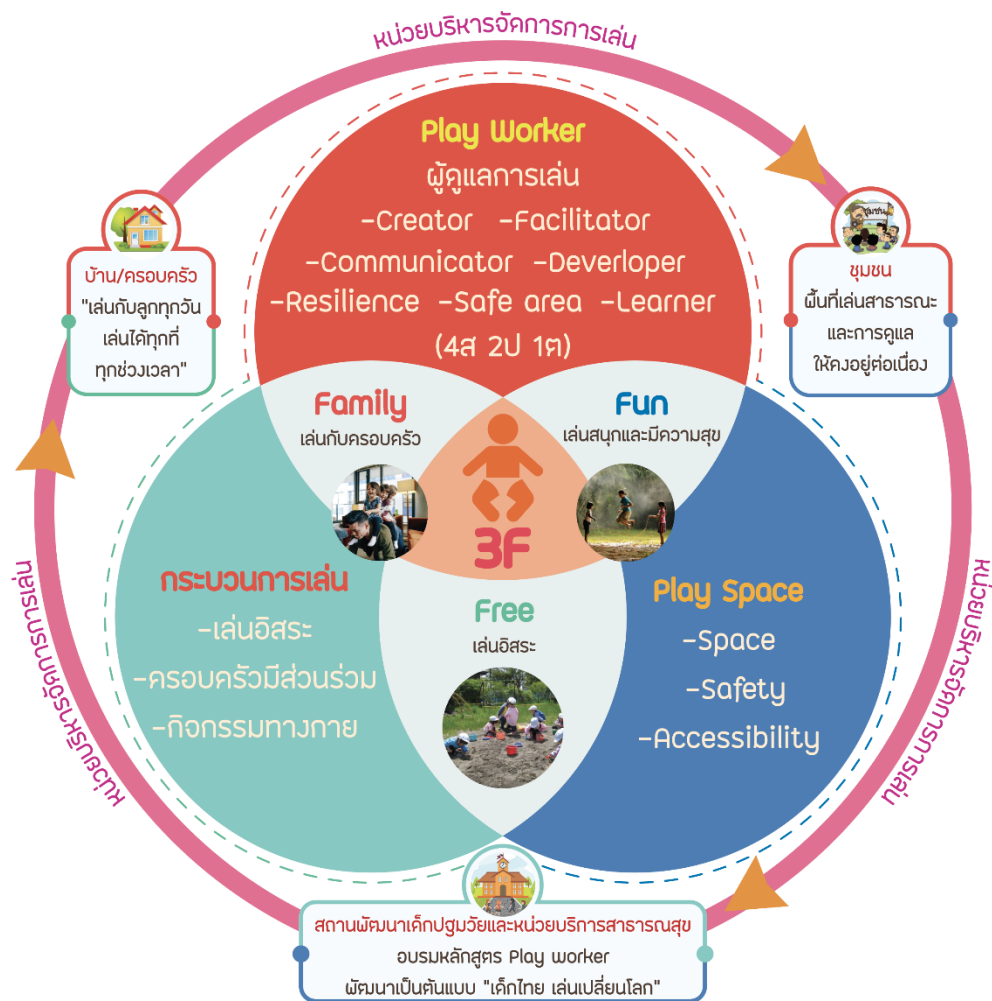
๓.๓ การเล่นด้วยกิจกรรมทางกาย การเล่นที่ส่งเสริมสุขภาพทางกาย/การเจริญเติบโต เช่น  
การคลาน ยืน เดิน วิ่ง กระโดด ขว้าง ปีนป่าย ว่ายน้ำ เดินขึ้นที่สูง ขึ้น-ลงบันได วิ่งเปี้ยว วิ่งเก็บของ เป็นต้น

๔. หน่วยบริหารจัดการการเล่น (Play Management Unit) ส่งเสริมการมีส่วนร่วมของครอบครัว  
และชุมชน เป็นองค์ประกอบที่สำคัญที่จะทำให้เกิดความต่อเนื่องและยั่งยืน โดยความสำเร็จของการเป็น  
ต้นแบบ “เด็กไทยเล่นเปลี่ยนโลก” เกิดจากความร่วมมือกันใน ๓ องค์ประกอบ ได้แก่

๔.๑ บ้าน/ครอบครัว

๔.๒ สถานพัฒนาเด็กปฐมวัย/หน่วยบริการสาธารณสุข

๔.๓ องค์กรปกครองส่วนถิ่น และชุมชน



สถาบันพัฒนาอนามัยเด็กแห่งชาติ กรมอนามัย ร่วมกับ สำนักงานกองทุนสนับสนุนการสร้างเสริมสุขภาพ (สสส.) มูลนิธิเพื่อการพัฒนาเด็ก (มพด.) และสถาบันสื่อเด็กและเยาวชน (สสย.) เครือข่ายเล่นเปลี่ยนโลก ได้ดำเนินงานภายใต้โครงการพัฒนาต้นแบบ “เด็กไทยเล่นเปลี่ยนโลก” สู่การบูรณาการอย่างยั่งยืน ประจำปี 2563 เริ่มต้นด้วยการมุ่งเน้นให้เกิดพื้นที่ต้นแบบเด็กไทยเล่นเปลี่ยนโลกในสถานพัฒนาเด็กปฐมวัย และให้มีผู้อำนวยการเล่น (Play worker) ซึ่งเป็นองค์ประกอบที่สำคัญที่สุดในการสนับสนุนการเล่นของเด็ก ตามรูปแบบเด็กไทยเล่นเปลี่ยนโลก พร้อมทั้งมีการจัดทำคู่มือที่จะช่วยพัฒนาทักษะผู้อำนวยการเล่น (Play worker) เพื่อให้เป็นผู้ที่พัฒนาเด็กให้มีทักษะและความสามารถด้าน SOFT SKILL ช่วยพัฒนาศักยภาพให้เป็นเด็กไทยสู่ศตวรรษที่ ๒๑ โดยได้ดำเนินงาน เพื่อขับเคลื่อนนโยบาย “เด็กไทยเล่นเปลี่ยนโลก” ดังนี้

| ลำดับ | กิจกรรม   | ระยะเวลาดำเนินการ  |
|-------|---|--|
| ๑     | ประชุมแนวทางการขับเคลื่อนการดำเนินงานเด็กไทยเล่นเปลี่ยนโลกครั้งที่๑   | ๒ ธันวาคม ๒๕๖๒   |
| ๒     | ประชุมแนวทางการขับเคลื่อนการดำเนินงานเด็กไทยเล่นเปลี่ยนโลกครั้งที่๒   | ๔ ธันวาคม ๒๕๖๒   |
| ๓     | ประชุมแนวทางการขับเคลื่อนการดำเนินงานเด็กไทยเล่นเปลี่ยนโลกครั้งที่๓   | ๑๓ ธันวาคม ๒๕๖๒  |
| ๔     | ประชุม VDO conference กับ ศอ ๑-๑๒ และ สสม. เพื่อสื่อสารนโยบาย และกิจกรรม "เด็กไทยเล่นเปลี่ยนโลก"  | ๒๕ ธันวาคม ๒๕๖๒  |
| ๕     | ประชุมเตรียมความพร้อมการจัดแถลงข่าว “เด็กไทยเล่นเปลี่ยนโลก”   | ๘ มกราคม ๒๕๖๓  |
| ๖     | Kick off ร่วมกับสมาคมเล่นเปลี่ยนโลกนานาชาติ (การเสวนาและการแลกเปลี่ยนเรียนรู้ งานเทศกาลเดินยืมแบ่งบาน ตอน “เล่นเปลี่ยนโลก” ณ โรงแรมฟอร์จูน ราชพฤกษ์และลานย่าโม จังหวัดนครราชสีมา) | ๑๘ - ๑๙ มกราคม ๒๕๖๓  |
| ๗     | ประชุมแนวทางการขับเคลื่อนการดำเนินงาน “เด็กไทย เล่นเปลี่ยนโลก” ครั้งที่ ๔   | ๑๔ กุมภาพันธ์ ๒๕๖๓   |
| ๘     | เยี่ยมพื้นที่ต้นแบบ ๑๒ แห่ง (เขตละ ๑ แห่ง) (ลงพื้นที่พัฒนาต้นแบบ “เด็กไทยเล่นเปลี่ยนโลก”) ดำเนินลงพื้นที่ดำเนินการได้ ๔ แห่ง  | ๒ - ๓ มีนาคม ๒๕๖๓ (ศูนย์พัฒนาเด็กบ้านหัวช้าง ต.หัวช้าง อ.อุทุมพรพิสัย จ.ศรีสะเกษ)                  |
|       |   | ๑๐ - ๑๑ มีนาคม ๒๕๖๓ (ศูนย์พัฒนาเด็กเล็กวัดพุทธกาญจนนิมิต วัดวังดั่ง ต.วังดั่ง อ.เมือง จ.กาญจนบุรี) |
|       |   | ๑๒ - ๑๓ มีนาคม ๒๕๖๓ (ศูนย์พัฒนาเด็กเล็กเทศบาลเมืองสตูล อ.เมือง จ.สตูล)                             |
|       |   | ๑๗ - ๑๘ มีนาคม ๒๕๖๓ (โรงเรียนอยู่เมืองแกลง เทศบาลตำบลเมืองแกลง อำเภอแกลง จังหวัดระยอง)             |

|  |              |
|--|--------------|
| กิจกรรมขับเคลื่อนให้เกิดพื้นที่ต้นแบบเล่นเปลี่ยนโลก ๗๗ จังหวัดร่วมกับภาคีเครือข่าย (ครูผู้ดูแลเด็กเจ้าหน้าที่สาธารณสุขผ่านการอบรมร้อยละ ๙๐) <i>ยังไม่สามารถ ดำเนินการได้</i> | เมษายน ๒๕๖๓  |
| เยี่ยม ๔ ภาคเพื่อติดตามและประเมินผล (สถานพัฒนาเด็กปฐมวัยต้นแบบเล่นเปลี่ยนโลกจังหวัดละ ๑ แห่ง ๗๗ แห่ง) <i>ยังไม่สามารถ ดำเนินการได้</i>                                       | กรกฎาคม ๒๕๖๓ |

ในกิจกรรมเยี่ยมพื้นที่ต้นแบบ ๑๒ แห่ง (ลงพื้นที่พัฒนาต้นแบบ “เด็กไทยเล่นเปลี่ยนโลก”) สามารถดำเนินลงพื้นที่ดำเนินการได้เพียง ๔ แห่ง สำหรับกิจกรรมขับเคลื่อนให้เกิดพื้นที่ต้นแบบเล่นเปลี่ยนโลก ๗๗ จังหวัดร่วมกับภาคีเครือข่าย และกิจกรรมเยี่ยม ๔ ภาคเพื่อติดตามและประเมินผล ยังไม่สามารถดำเนินการได้ เนื่องจากสถานการณ์การระบาดของโรคติดเชื้อไวรัสโคโรนา 2019 (COVID-19) ที่มีการระบาดใหญ่ (Pandemic) ไปทั่วโลก รวมทั้งในประเทศไทยด้วย ทำให้การดำเนินงานตามแผน ไม่สามารถดำเนินการได้ตามเป้าหมายที่วางไว้ทั้งหมด และจากการประชุมแลกเปลี่ยนเรียนรู้การบริหารงบประมาณ ปี 2563 วันที่ 30 มีนาคม 2563 เวลา 13.30 น. – 15.30 น. ณ ห้องประชุม 2 ชั้น 4 สถาบันพัฒนาอนามัยเด็กแห่งชาติ จึงได้มีการปรับแผนการดำเนินงานรอบ 6 เดือนหลัง ปีงบประมาณ 2563 โดยผู้บริหารมีนโยบายให้ยกเลิกโครงการที่กำหนดกิจกรรม จัดประชุม/อบรม/สัมมนา/นิเทศ/เยี่ยมเสริมพลัง โดยให้ปรับมาทำกิจกรรมอื่นๆ ที่สามารถดำเนินการได้ภายใต้ความเสี่ยงดังกล่าว

การดำเนินงานภายใต้โครงการพัฒนาต้นแบบ “เด็กไทยเล่นเปลี่ยนโลก” สู่การบูรณาการอย่างยั่งยืน ประจำปี 2563 (รอบ 6 เดือนหลัง) มีดังนี้

| ลำดับ | กิจกรรม  | ระยะเวลาดำเนินการ       |
|-------|--|-------------------------|
| ๑     | ประชุมเชิงปฏิบัติการ Teleconference ยกวงคู่มือ ผู้อำนวยการเล่น เด็กไทย เล่นเปลี่ยนโลก” | เมษายน - พฤษภาคม ๒๕๖๓   |
| ๒     | ผลิตสื่อประชาสัมพันธ์ เรื่องคู่มือ ผู้อำนวยการเล่น (play worker)                       | พฤษภาคม - มิถุนายน ๒๕๖๓ |
| ๓     | ประชุมเชิงปฏิบัติการพัฒนาทักษะผู้อำนวยการเล่น (play worker) “เด็กไทยเล่นเปลี่ยนโลก”    | กรกฎาคม ๒๕๖๓            |
| ๔     | จัดงานแถลงข่าวกิจกรรมเด็กไทยเล่นเปลี่ยนโลก   | กรกฎาคม - สิงหาคม ๒๕๖๓  |

การดำเนินงานภายใต้โครงการพัฒนาต้นแบบ “เด็กไทยเล่นเปลี่ยนโลก” สู่การบูรณาการอย่างยั่งยืน ประจำปี ๒๕๖๓ (รอบ ๖ เดือนหลัง) สถาบันพัฒนาอนามัยเด็กแห่งชาติ กรมอนามัยร่วมกับสำนักงานกองทุนสนับสนุนการสร้างเสริมสุขภาพ (สสส.) มูลนิธิเพื่อการพัฒนาเด็ก (มพด.) และสถาบันสื่อเด็กและเยาวชน (สสย.) เครือข่ายเล่นเปลี่ยนโลก ได้จัดทำคู่มือผู้อำนวยการเล่น (Play worker) เพื่อใช้เป็นแนวทางในการพัฒนาทักษะผู้อำนวยการเล่น (Play worker) พร้อมทั้งผลิตสื่อประชาสัมพันธ์ เรื่องคู่มือ ผู้อำนวยการเล่น (play worker) (รายละเอียดตามลิงค์ที่แนบมาพร้อมนี้ [http://nichanamaimoph.go.th/ewt\\_news.php?id=๓๓๖&filename=child\\_play](http://nichanamaimoph.go.th/ewt_news.php?id=๓๓๖&filename=child_play)) โดยมีวัตถุประสงค์เพื่อพัฒนาเด็กปฐมวัยไทยให้มีทักษะ ที่เข้ากับโลกที่เปลี่ยนแปลง มี IQ ที่สามารถสร้างสรรค์ นวัตกรรมควบคู่กับ EQ และ EF ซึ่งประกอบด้วยเนื้อหา ดังนี้ ๑) ที่มาเด็กไทยเล่นเปลี่ยนโลก Model,

๒) องค์ประกอบสำคัญ, ๓) ผู้อำนวยการเล่น, ๔) บทบาทผู้อำนวยการเล่น และ ๕) คู่มือผู้อำนวยการเล่น และได้ดำเนินจัดการประชุมเชิงปฏิบัติการพัฒนาทักษะผู้อำนวยการเล่น (play worker) “เด็กไทยเล่นเปลี่ยนโลก” ระหว่างวันที่ ๑ - ๓ กรกฎาคม ๒๕๖๓ (สรุปผลการประชุมรายละเอียดตามลิงค์ที่แนบมาพร้อมนี้ [http://nich.anamai.moph.go.th/download/2563/Play/Play\\_19.pdf](http://nich.anamai.moph.go.th/download/2563/Play/Play_19.pdf)) พร้อมทั้งได้จัดทำวิดีโอกระบวนการพัฒนาทักษะผู้อำนวยการเล่น (Play worker) (รายละเอียดตามลิงค์ที่แนบมาพร้อมนี้ [https://www.youtube.com/watch?v=pU\\_kxMXDJE](https://www.youtube.com/watch?v=pU_kxMXDJE)) โดยมีวัตถุประสงค์เพื่อพัฒนาความรู้ ทักษะความสามารถ ด้าน SOFT SKILL ของครูผู้ดูแลเด็กในสถานพัฒนาเด็กปฐมวัย ให้เป็นผู้อำนวยการเล่นที่ส่งเสริม สนับสนุนการเล่นสำหรับเด็กปฐมวัยในระดับต่าง ๆ เกิดต้นแบบองค์ความรู้ที่เป็นรูปธรรม ถ่ายทอดไปยังพ่อแม่ ผู้ปกครอง ผู้เลี้ยงดูเด็กให้เห็นความสำคัญของการเล่นกับลูกหลาน ในครอบครัว ชวนลูกเล่น สร้างเด็กไทยให้เป็นเด็กที่มีพัฒนาการสมวัย มีทักษะชีวิตที่พึ่งตนเอง สูงดีสมส่วน และเด็กได้รับการพัฒนาอย่างเต็มศักยภาพ สามารถนำพาประเทศไปสู่ประเทศไทย ๔.๐ ตามยุทธศาสตร์ ของประเทศในอนาคตต่อไป

และสถาบันพัฒนาอนามัยเด็กแห่งชาติ ได้จัดกิจกรรมประชาสัมพันธ์ “โครงการ ๑๐ ล้าน ครอบครัวไทย ออกกำลังกายเพื่อสุขภาพ” เพื่อสนับสนุน และส่งเสริมให้ครอบครัว (พ่อแม่ ผู้ปกครอง และบุตรหลาน) ออกกำลังกายร่วมกันภายใต้ concept 3F (Family Free Fun) (รายละเอียดตามลิงค์ที่แนบมาพร้อมนี้ [http://nich.anamai.moph.go.th/download/2563/Play/Play\\_18.pdf](http://nich.anamai.moph.go.th/download/2563/Play/Play_18.pdf))

\*\*\*\*\*